



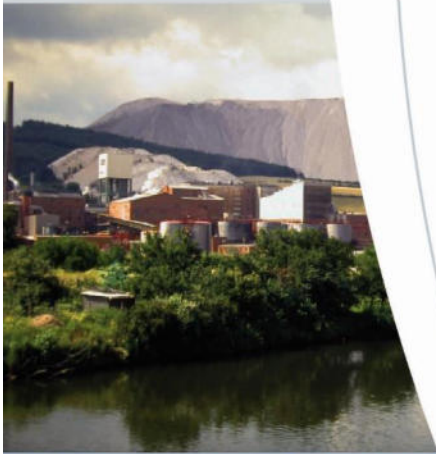
EG-Wasserrahmenrichtlinie

Strategische Umweltprüfung

zum Maßnahmenprogramm 2021 bis 2027
und zum detaillierten Maßnahmenprogramm
2021 bis 2027 bezüglich der Salzbelastung
gemäß EG-WRRL für die Flussgebietseinheit
Weser

Vorschlag für einen Untersuchungsrahmen

Februar 2020



FGG Weser 
Flussgebietsgemeinschaft Weser

Herausgeber:

Flussgebietsgemeinschaft Weser
An der Scharlake 39, 31135 Hildesheim;

Hessisches Ministerium für Umwelt, Klimaschutz, Landwirtschaft und Verbraucherschutz
(Vorsitz der Flussgebietsgemeinschaft)
Mainzer Straße 80, 65189 Wiesbaden

Bayerisches Staatsministerium für Umwelt und Verbraucherschutz
Rosenkavalierplatz 2, 81925 München

Senatorin für Klimaschutz, Umwelt, Mobilität, Stadtentwicklung und Wohnungsbau
Contrescarpe 72, 28195 Bremen

Niedersächsisches Ministerium für Umwelt, Energie, Bauen und Klimaschutz
Archivstraße 2, 30169 Hannover

Ministerium für Umwelt, Landwirtschaft Natur- und Verbraucherschutz des Landes Nordrhein-Westfalen
Schwannstraße 3, 40476 Düsseldorf

Ministerium für Umwelt, Landwirtschaft und Energie des Landes Sachsen-Anhalt
Leipziger Straße 58, 39112 Magdeburg

Thüringer Ministerium für Umwelt, Energie und Naturschutz
Beethovenstraße 3, 99096 Erfurt

Bearbeitung:

Geschäftsstelle der FGG Weser
An der Scharlake 39
31135 Hildesheim
Telefon: 05121/509-712
Telefax: 05121/509-711
E-Mail: info@fgg-weser.de
www.fgg-weser.de

Bildquellen Umschlag:

Landbewirtschaftung – FGG Weser
Staustufe Wahnhausen – FGG Weser
Kalihalde Wintershall – FGG Weser

© FGG Weser, Februar 2020

Inhaltsverzeichnis

0	Einführung und Zweck.....	1
1	Kurzbeschreibung des Maßnahmenprogramms der FGG Weser.....	3
2	Methodische Grundsätze und inhaltliche Arbeitsschritte des Umweltberichtes	5
2.1	Beschreibung und Bewertung der Umweltauswirkungen.....	5
2.2	Natura 2000-Verträglichkeit.....	7
3	Geltende Ziele des Umweltschutzes und Bewertungskriterien	8
4	Ist-Zustand und Entwicklung der Umwelt bei Nichtdurchführung des Maßnahmenprogramms.....	10
5	Maßnahmengruppen mit ihren wesentlichen Umweltwirkungen.....	11
6	Angaben zur Alternativenprüfung.....	15
7	Gliederungsvorschlag für den Umweltbericht.....	16
8	Daten- und Informationsgrundlagen	18
9	Abkürzungsverzeichnis.....	20
10	Abbildungsverzeichnis	21
11	Tabellenverzeichnis	21
12	Anhang	22



0 Einführung und Zweck

Auf Grundlage der Richtlinie 2001/42/EG (SUP-Richtlinie) ist bei bestimmten Plänen und Programmen mit voraussichtlich erheblichen Umweltauswirkungen eine Strategische Umweltprüfung (SUP) durchzuführen. Die SUP-Richtlinie wurde im Jahr 2005 durch das UVP-Gesetz (UVPG) in deutsches Recht umgesetzt. Eine Novellierung des Gesetzes erfolgte im Jahr 2010, letzte Änderungen gab es im Mai 2019. Mit dem am 29.07.2017 in Kraft getretenen Gesetz zur Modernisierung des Rechts der Umweltverträglichkeitsprüfung (UVP) wurden die bundesrechtlichen Vorschriften über die UVP an die Vorgaben der UVP-Änderungsrichtlinie (Richtlinie 2014/52/EU) angepasst.

Gemäß den Vorgaben der europäischen Wasserrahmenrichtlinie (EG-WRRL) in Verbindung mit dem Wasserhaushaltsgesetz (WHG) des Bundes und den Wassergesetzen der Länder haben in Deutschland die Bundesländer die Aufgabe, Bewirtschaftungspläne und Maßnahmenprogramme aufzustellen. Für die Flussgebietseinheit Weser stellt die Flussgebietsgemeinschaft Weser (FGG Weser) für das Erreichen der Bewirtschaftungsziele nach §§ 27, 44 und 47 WHG einen Bewirtschaftungsplan (BWP) und ein Maßnahmenprogramm (MNP) nach den §§ 82 und 83 WHG auf.

Für das Maßnahmenprogramm nach § 82 WHG ist gemäß § 35 in Verbindung mit Nr. 1.4 der Anlage 5 zum Gesetz über die Umweltverträglichkeitsprüfung (UVPG) eine Strategische Umweltprüfung (SUP) durchzuführen. Damit wird gewährleistet, dass aus der Durchführung der im Maßnahmenprogramm festgelegten Maßnahmen resultierende Umweltauswirkungen auf die in § 2 Abs. 1 Satz 1 UVPG genannten Schutzgüter

- Menschen und menschliche Gesundheit,
- Tiere, Pflanzen und biologische Vielfalt,
- Fläche, Boden, Wasser, Luft, Klima und Landschaft,
- Kulturelles Erbe und sonstige Sachgüter,
- einschließlich etwaiger Wechselwirkungen zwischen diesen Schutzgütern,

entsprechend den Vorgaben des § 40 UVPG ermittelt, beschrieben und bewertet und bereits bei der Ausarbeitung und vor der Veröffentlichung des Maßnahmenprogramms berücksichtigt werden.

Für das Maßnahmenprogramm 2015 bis 2021 (MNP 2015) und das detaillierte Maßnahmenprogramm 2015 bis 2021 bzgl. der Salzbelastung (MNP 2015 Salz) wurde bereits jeweils eine flussgebietsweite SUP durchgeführt. Dabei hat sich gezeigt, dass aufgrund der ökologischen Ausrichtung der Maßnahmenprogramme weitgehend positive Umweltwirkungen, insbesondere für das Schutzgut Wasser, aber auch für die Schutzgüter Tiere, Pflanzen, biologische Vielfalt, Menschen und Landschaft, zu erwarten waren. Den insgesamt positiven Umweltwirkungen standen partiell potentiell negative Auswirkungen hinsichtlich des Faktors Flächeninanspruchnahme gegenüber, die jedoch räumlich begrenzt waren. Betroffen waren davon die Schutzgüter Boden und Kultur- und sonstige Sachgüter. Durch die Maßnahmen des MNP 2015 Salz waren ebenfalls bei potentieller Umsetzung überwiegend positive Umweltwirkungen insbesondere für die Gewässerökologie der Fließgewässer Werra und Weser zu erwarten. Die quantitative Reduzierung der Salzkonzentrationen in Werra und Weser sowie die Entlastungswirkung in Bezug auf das Grundwasser unterscheidet sich in Abhängigkeit der einzelnen Maßnahmen. Lediglich der Wirkfaktor Flächenbeanspruchung und Bodenversiegelung führten dazu, dass Maßnahmen, die mit einer zusätzlichen Inanspruchnahme von Grund und Boden verbunden sind, potentiell negative Umweltwirkungen insbesondere auf die Schutzgüter Boden, Landschaftsbild sowie Kultur- und sonstige Sachgüter hervorrufen können. Die möglichen negativen Auswirkungen der Maßnahmen konnten identifiziert und dadurch zielgerichtet vermieden oder gemindert werden.

Die in der FGG Weser zusammengeschlossenen Bundesländer Bayern, Bremen, Hessen, Niedersachsen, Nordrhein-Westfalen, Sachsen-Anhalt und Thüringen haben sich erneut darauf verständigt, gemeinsame, länderübergreifende Umweltberichte und einen gemeinsamen Untersuchungsrahmen für die Flussgebietseinheit Weser zu erstellen. Die Flussgebietseinheit Weser wird organisatorisch in die sechs Teilräume Werra, Fulda/ Diemel, Leine, Aller, Ober- /Mittelweser sowie Tideweser unterteilt (Abb. 1.1).

Die SUP für die aktualisierten Maßnahmenprogramme 2021 bis 2027 bauen auf der Methodik und den Ergebnissen der SUP des vorangegangenen Bewirtschaftungszeitraums auf und beinhaltet die Verfahrensschritte gem. Tab. 0.1.

Für die SUP werden keine neuen Daten erhoben. Als Arbeitsgrundlage werden ausschließlich vorhandene Daten und Unterlagen herangezogen. Die Durchführung der SUP zum Maßnahmenprogramm wird in der FGG Weser in Abstimmung mit der SUP zum Hochwasserrisikomanagementplan erfolgen.

Tab. 0.1: Verfahrensschritte der SUP

Verfahrensschritte	
1.	Entwurf eines einheitlichen vorläufigen Untersuchungsrahmens für SUP/Umweltbericht
2.	Abstimmung des vorläufigen Untersuchungsrahmens (Scoping) <ul style="list-style-type: none"> • Einholen von Stellungnahmen, Anregungen, Bedenken • Auswertung der schriftlichen Stellungnahmen • Entscheidung über Berücksichtigung der Anregungen/Bedenken
3.	Anpassung des Untersuchungsrahmens und Erarbeitung eines entsprechenden Umweltbericht-Entwurfes
4.	Interne Abstimmung des Umweltbericht-Entwurfes und Einarbeiten der eingegangenen Stellungnahmen
5.	Veröffentlichung und Auslegung des Maßnahmenprogramms und des Umweltberichtes in den Bundesländern zur Beteiligung der Behörden und Öffentlichkeit
6.	Auswertung der Stellungnahmen / Einwendungen und ggf. Überarbeitung des Maßnahmenprogramms
7.	Entscheidung zur Annahme des Maßnahmenprogramms und Bekanntgabe <ul style="list-style-type: none"> • Öffentliche Bekanntmachung der Annahme • Auslegung einschließlich zusammenfassender Erklärung

Das vorliegende Dokument ist der Vorschlag für einen vorläufigen Untersuchungsrahmen für die als zentrale Dokumente der SUP vom Planungsträger zu erstellenden Umweltberichte zu den Maßnahmenprogrammen nach EG-WRRL. Der Vorschlag des Untersuchungsrahmens gibt Auskunft über Inhalt, Umfang und Detaillierungsgrad der in die Umweltberichte aufzunehmenden Angaben. Er dient als Grundlage für die Beteiligung der Behörden und ggf. Dritter im Rahmen der Festlegung des Untersuchungsrahmens gemäß § 39 UVPG (Scoping).

Vorschläge zur Änderung des Untersuchungsrahmens können der planaufstellenden Behörde des Bundeslandes mitgeteilt werden. Der als Ergebnis des Scopings von der FGG Weser in Kooperation mit den planaufstellenden Behörden der Bundesländer überarbeitete Untersuchungsrahmen stellt dann die Grundlage für die Erstellung der Umweltberichte dar.

1 Kurzbeschreibung des Maßnahmenprogramms der FGG Weser

Das Maßnahmenprogramm 2021 bis 2027 der Flussgebietsgemeinschaft Weser (MNP 2021 bis 2027 der FGG Weser) wird weiterhin auf dem von der Bund/Länder-Arbeitsgemeinschaft Wasser (LAWA) erarbeiteten und fortgeschriebenen standardisierten Maßnahmenkatalog (letzter Stand 2019 s. Anhang) basieren. Dieser tabellarische Maßnahmenkatalog legt die wasserwirtschaftlichen Maßnahmen, mit Zuordnung zu den signifikanten Belastungen (nach WRRL, Anhang II), fest. Es wurden dort folgende Maßnahmentypen ergänzt:

- 101 - Maßnahmen zur Reduzierung stofflicher Belastungen aus Sedimenten,
- 102 - Maßnahmen zur Reduzierung versauerungsbedingter Stoffbelastungen (ohne Nährstoffe) im Grundwasser infolge Landwirtschaft,
- 511 - Einführung und Unterstützung eines kommunalen Starkregenrisikomanagements.

Die räumliche Darstellungseinheit im Maßnahmenprogramm der FGG Weser sind die festgelegten Wasserkörper. Der Umweltbericht wird auf Ebene der Planungseinheiten erstellt. Diese räumliche Aggregation ist notwendig, da eine Darstellung der Umweltauswirkungen der Maßnahmen auf Wasserkörper-Ebene (speziell für Oberflächengewässer) weder zweckmäßig noch leistbar ist.

Die Maßnahmen sind den Planungseinheiten (Oberflächengewässer) bzw. den Teilräumen (Grundwasser) räumlich zugeordnet. Damit wird die notwendige Handhabbarkeit des Maßnahmenprogramms für die Nutzer, die Maßnahmenträger und die Beteiligung der Öffentlichkeit erreicht sowie die Grundlage für eine aggregierte Darstellung und Beurteilung geschaffen. Die räumliche Zuordnung dient ausschließlich der Strukturierung des Maßnahmenprogramms und bedeutet keine administrative oder fachliche Zuordnung oder Zuständigkeit.

Die Gliederung im Maßnahmenprogramm erfolgt zunächst gemäß Anhang II EG-WRRL für Oberflächengewässer und Grundwasser getrennt:

- für Oberflächengewässer (OW) mit Bezug zu Planungseinheiten nach den Belastungstypen Punktquellen, diffuse Quellen, Wasserentnahmen, Abflussregulierungen / morphologische Veränderungen, andere anthropogene Auswirkungen;
- für Grundwasser (GW) mit Bezug zu Teilräumen nach den Belastungstypen Punktquellen, diffuse Quellen, Wasserentnahmen, andere anthropogene Auswirkungen.

Die Fortschreibung des standardisierten LAWA-Maßnahmenkatalogs ist diesem Vorschlag zum Untersuchungsrahmen als Anhang beigefügt.

Da die ergänzenden Maßnahmen im detaillierten Maßnahmenprogramm bzgl. der Salzbelastung vergleichsweise konkret beschrieben werden und sich besser in Bezug auf ihre Wirkungen differenzieren lassen, werden dort nicht die Maßnahmentypen des LAWA-Maßnahmenkatalogs, sondern die Maßnahmen selbst Gegenstand der Bewertung sein. Dies führt zu einer verbesserten Prognosegenauigkeit und damit auch zu einer in Bezug auf Umweltgesichtspunkte optimierten Beurteilung.

Abb. 1.1 zeigt die Flussgebietseinheit Weser sowie deren 6 Teilräume und 26 Planungseinheiten:

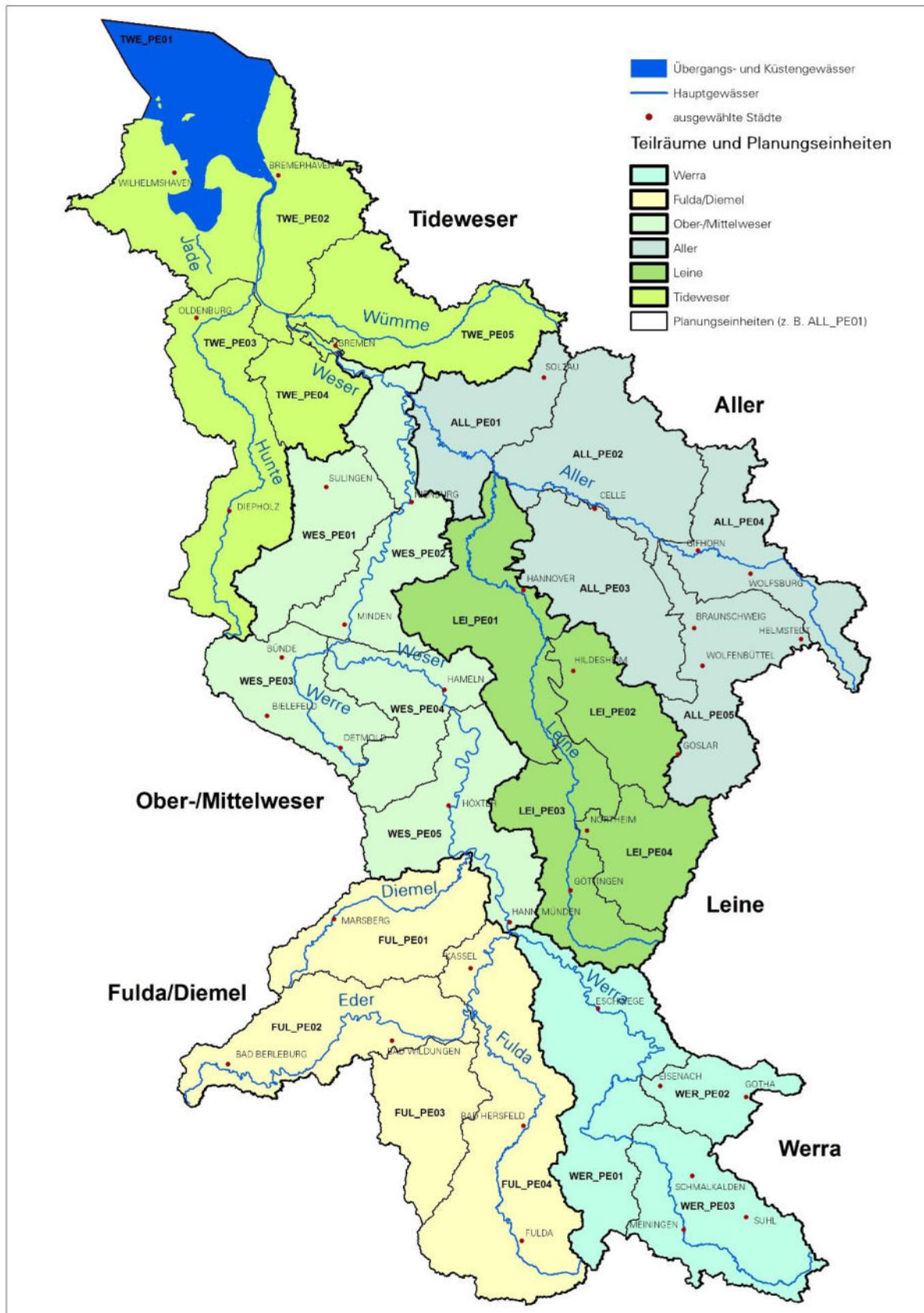


Abb. 1.1: Teilräume und Planungseinheiten in der Flussgebietseinheit Weser (Stand Feb. 2020)

2 Methodische Grundsätze und inhaltliche Arbeitsschritte des Umweltberichtes

Der Umweltbericht gemäß § 40 UVPG dokumentiert alle wesentlichen Inhalte der Strategischen Umweltprüfung (SUP). Dabei sind vollständig alle in § 40 UVPG genannten Aspekte abzuarbeiten. Einen Gliederungsvorschlag zum Umweltbericht enthält Kapitel 7.

Prüfgegenstand der SUP ist die Gesamtheit der im Maßnahmenprogramm der FGG Weser festgelegten Maßnahmen zur Verbesserung des Gewässerzustands im Flusseinzugsgebiet Weser. Für diese Maßnahmen ist zu prüfen, ob bzw. inwieweit bei Realisierung erhebliche Umweltauswirkungen positiver oder negativer Art auftreten können.

2.1 Beschreibung und Bewertung der Umweltauswirkungen

Auf der planerischen Ebene spielen insbesondere die kumulativen Umweltauswirkungen und die Gesamtplanwirkungen, die durch das Zusammenwirken der Vielzahl der im Maßnahmenprogramm festgelegten Maßnahmen verursacht werden, eine ausschlaggebende Rolle. Unter kumulativen Umweltauswirkungen wird die räumliche Überlagerung gleichartiger oder synergistisch wirksamer Umweltauswirkungen (z. B. ausgehend von mehreren Maßnahmen) auf ein Schutzgut (z. B. Landschaftsbild eines Teilraumes, Biotopverbundsystem usw.) verstanden. Unter Gesamtplanwirkungen ist die Summe sämtlicher negativer und positiver Auswirkungen des Maßnahmenprogramms zu verstehen.

Die Beschreibung und Bewertung der Umweltauswirkungen des MNP 2021 bis 2027 der FGG Weser wird in mehreren Schritten vorgenommen (Abb. 2.1).

Ausgangspunkt der Prognose der Umweltauswirkungen ist eine allgemeine Wirkungsanalyse der Umweltwirkungen der Maßnahmen. Zur Feststellung der Gesamtplanwirkungen ist es bei dem Maßnahmenprogramm für die Flussgebietseinheit Weser wegen der Maßstäblichkeit und dem Charakter als umweltverbessernde Planung regelmäßig nicht sachgerecht, die Umweltauswirkungen jeder einzelnen Maßnahme zu ermitteln. Bei der SUP zum Maßnahmenprogramm ist vielmehr vorgesehen zu den im standardisierten LAWA-Maßnahmenkatalog enthaltenen Maßnahmen mit ähnlichen Wirkmechanismen eine Aussage darüber zu treffen, ob diese grundsätzlich bei der späteren Realisierung zu erheblichen Umweltauswirkungen führen können oder nicht. Dazu werden die 112 WRRL-relevanten Maßnahmentypen (LAWA-BLANO-Maßnahmenkatalog Nr. 1 bis 102 sowie 501 bis 510) zu Gruppen mit ähnlichen Umweltwirkungen zusammengefasst (z. B. "Maßnahmen zur Reduzierung punktueller Stoffeinträge aus Bergbau, durch Industrie, Gewerbe etc.", zusammengesetzt aus 8 Maßnahmen, Kapitel 5, Tab. 5.1). Für diese Maßnahmentypengruppen werden die grundsätzlich zu erwartenden Wirkfaktoren (z. B. Emissionen, Bodenversiegelung) in einer Ursachen-Wirkungs-Matrix dargestellt und schutzgutbezogen bewertet (Kapitel 5, Tab. 5.2). Eine Ausnahme bildet die Gruppe der konzeptionellen Maßnahmentypen (500er Maßnahmen im LAWA-BLANO-Maßnahmenkatalog, Anhang). Aufgrund der fehlenden unmittelbaren Wirkung auf die Umwelt werden die konzeptionellen Maßnahmentypen nicht in einer Ursachen-Wirkungs-Matrix bearbeitet, sondern verbal-argumentativ berücksichtigt. Aufbauend auf der maßnahmenbezogenen Wirkungsanalyse erfolgt entsprechend der räumlichen Aufgliederung der Flussgebietseinheit Weser eine raumbezogene Auswirkungsprognose und -bewertung. Grundlage hierfür ist der dann vorliegende erste Entwurf des Maßnahmenprogramms (d. h. die von den Ländern übermittelten Teile des Maßnahmenprogramms). Dies geschieht aufeinander aufbauend und zunehmend aggregiert auf drei räumlichen Ebenen:

1. Summe der Umweltauswirkungen in einer Planungseinheit (= kumulative Umweltauswirkungen),
2. Summe der Umweltauswirkungen in einem Teilraum (= kumulative Umweltauswirkungen),
3. Summe der Umweltauswirkungen des gesamten Maßnahmenprogramms der FGG Weser (= Gesamtplanwirkungen).

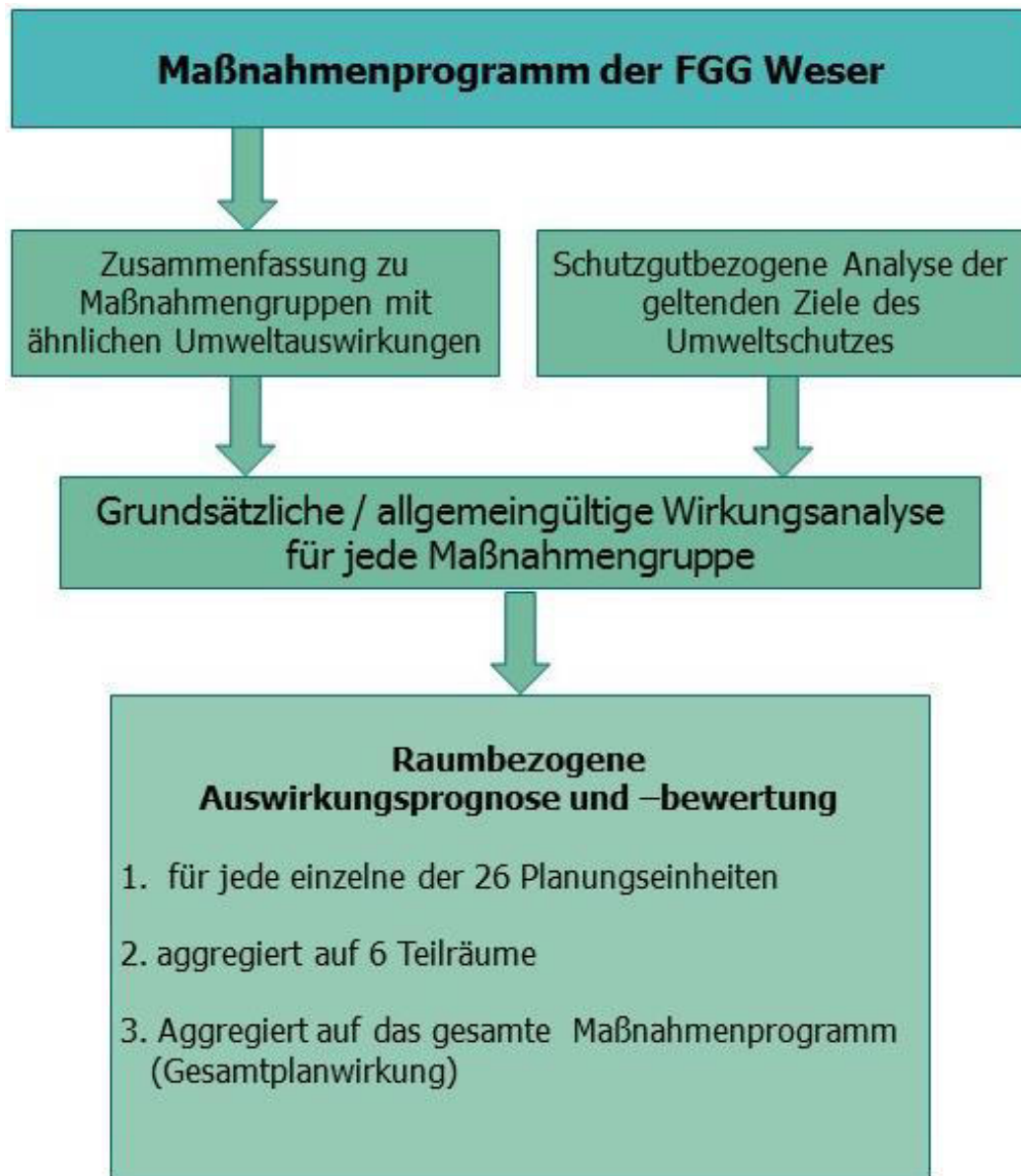


Abb. 2.1: Hauptarbeitsschritte zur Beschreibung und Bewertung der Umweltauswirkungen

Die Bewertung erfolgt gemäß § 40 Abs. 3 UVPG. Es ist eine rechtsgebundene umweltbezogene Bewertung durchzuführen, die soweit möglich Vorsorgeaspekte zu berücksichtigen hat. Zu bewerten sind die positiven und die negativen Umweltauswirkungen.

Als Bewertungsmaßstab dienen die Ziele des Umweltschutzes (Kapitel 3). Im Ergebnis hat die SUP-Bewertung eine Aussage darüber zu treffen, ob bzw. inwieweit die geltenden Ziele des Umweltschutzes und damit die gesetzlichen Umwelanforderungen betroffen bzw. erfüllt sind.

Um die Umweltauswirkungen auf verschiedene Schutzgüter untereinander vergleichbar zu bewerten, bietet es sich an, ein einheitliches ordinales Bewertungsschema mit folgenden Bewertungsstufen zu verwenden:

Tab. 2.1: Bewertungsstufen für die qualitative Bewertung (Einordnung der Zielerfüllungsgrade definierter Ziele des Umweltschutzes)

Stufe	Beschreibung
++	besonders positiver Beitrag zum Ziel des Umweltschutzes
+	positiver Beitrag zum Ziel des Umweltschutzes
o	keine, neutrale oder vernachlässigbare Wirkung auf das Ziel des Umweltschutzes
-	negativer Beitrag zum Ziel des Umweltschutzes
--	besonders negativer Beitrag zum Ziel des Umweltschutzes

Die Prüfintensität orientiert sich generell an der Maßstäblichkeit der planerischen Festlegungen. Da die im Maßnahmenprogramm vorgesehenen Maßnahmen räumlich nicht konkret verortet sind, werden einfache Prognosetechniken in Form von verbalen Beschreibungen der Ursache-Wirkungszusammenhänge angewendet. Die detaillierte Ausgestaltung einzelner Maßnahmen und deren räumliche Verortung sind Gegenstand der nachfolgenden Planungs- oder Zulassungsebene. Die flächenscharfe Verortung von Umweltauswirkungen ist nicht Gegenstand der SUP für das Maßnahmenprogramm der FGG Weser.

Grundsätzlich wird davon ausgegangen, dass der Untersuchungsraum für die SUP mit der Flussgebietseinheit Weser identisch ist. Weiterreichende Auswirkungen sind nicht zu erwarten.

2.2 Natura 2000-Verträglichkeit

Wenn ein Plan oder Programm zu erheblichen Beeinträchtigungen der für die Erhaltungsziele oder den Schutzzweck maßgeblichen Bestandteile eines Natura 2000-Gebietes (FFH- und Europäische Vogel-schutz-Gebiete) führen kann, ist eine Verträglichkeitsprüfung gemäß den §§ 34 und 36 BNatSchG durchzuführen.

Soweit dies angesichts der fehlenden konkreten räumlichen Verortung möglich ist, erfolgte bei der Auswahl der Maßnahmen und der Zuordnung zu Planungseinheiten durch die einzelnen Länder bereits eine grobe Prüfung, ob Konflikte mit Natura 2000-Gebieten zu erwarten sind. In der „Darstellung der Ursache-Wirkungs-Beziehungen“ (Tab. 5.2) der einzelnen Maßnahmengruppen oder -typen werden jedoch im Textfeld „Beitrag für das Erreichen der schutzgutbezogenen Ziele“ die prinzipiell möglichen Wirkungen der Maßnahmengruppen bzw. -typen auf Natura 2000-Gebiete beschrieben, sofern eine Bewertung auf der abstrakten Betrachtungsebene möglich/sinnvoll ist.

Eine detaillierte Natura 2000-Verträglichkeitsprüfung muss daher gegebenenfalls auf der Ebene eines nachgelagerten Verfahrens erfolgen.

3 Geltende Ziele des Umweltschutzes und Bewertungskriterien

Gemäß § 40 Abs. 2 Nr. 2 UVPG sind dem Umweltbericht die „geltenden Ziele des Umweltschutzes“ zugrunde zu legen. Anhand dieser Ziele und entsprechender Indikatoren bzw. Auswirkungskriterien zur Ermittlung der Zielerfüllung wird der gesamte Umweltbericht strukturiert. Die Ziele dienen als Orientierung für die Umwelt-Zustandsanalyse, die Beschreibung und Bewertung der Umweltauswirkungen und die Überwachung derselben. Somit bilden die Ziele des Umweltschutzes den „roten Faden“ im Umweltbericht.

Unter den Zielen des Umweltschutzes sind sämtliche Zielvorgaben zu verstehen, die auf eine Sicherung oder Verbesserung des Zustandes der Umwelt gerichtet sind und die von den dafür zuständigen staatlichen Stellen auf europäischer Ebene, in Bund, Ländern und Gemeinden – sowie in deren Auftrag – durch Rechtsnormen (Gesetze, Verordnungen, Satzungen) sowie durch andere Arten von Entscheidungen (z. B. politische Beschlüsse) festgelegt werden. Diese Ziele sind als „geltende“ Ziele für die jeweilige SUP heranzuziehen, wenn die Ziele im Rahmen der planerischen Entscheidung zu beachten oder zu berücksichtigen sind.

Die Ziele des Umweltschutzes für das Maßnahmenprogramm Weser sind so ausgewählt, dass sie im Rahmen der Entscheidung über das Maßnahmenprogramm von sachlicher Relevanz sind, d. h. einen Bezug zu den Schutzgütern der SUP und den voraussichtlich erheblichen Umweltauswirkungen haben und einen dem Plan oder Programm angemessenen räumlichen Bezug und Abstraktionsgrad besitzen. Aufgrund der Größe des Planungsraumes scheiden daher Zielsetzungen, die nur für einzelne Bundesländer gelten, für einen gemeinsamen Umweltbericht aus. Quellen für geeignete Zielvorgaben sind die maßgebenden Planungs- und Fachgesetze sowie internationale, gemeinschaftliche und nationale Regelwerke, Protokolle oder Planwerke. Weiterhin ist bei der Zielauswahl zu berücksichtigen, ob für die Überprüfung der gewählten Ziele eine ausreichende flächendeckende Datengrundlage entsprechend des Abstraktionsgrades für den Planungsraum zur Verfügung steht, d. h. ob methodisch vergleichbar im Gesamtgebiet Aussagen erarbeitet werden können. Auch ist darauf zu achten, dass die Anzahl der Ziele begrenzt wird, um Überschaubarkeit und Transparenz des Umweltberichtes zu gewährleisten.

Wesentliche Bestandteile des Zielsystems sind aufgrund ihres recht umfassenden Ansatzes die insbesondere aus den §§ 27 und 47 WHG abgeleiteten umweltbezogenen Ziele des Maßnahmenprogramms selbst, nämlich die nachteilige Veränderung des ökologischen und chemischen Zustands der Oberflächengewässer bzw. des mengenmäßigen und chemischen Zustands des Grundwassers zu vermeiden sowie einen guten ökologischen und chemischen Zustand von Oberflächengewässern bzw. einen guten mengenmäßigen und chemischen Zustand des Grundwassers in der Flussgebietseinheit Weser zu erhalten und zu erreichen.

Das Zielsystem für die SUP des Maßnahmenprogramms 2015 berücksichtigt aufgrund eines angestrebten einheitlichen methodischen Rahmens für die Strategischen Umweltprüfungen des Maßnahmenprogramms und des Hochwasserrisikomanagementplans auch die Ziele des Umweltschutzes der SUP für den Hochwasserrisikomanagementplan.

Als Grundlage der Identifizierung relevanter Ziele des Umweltschutzes wurde das Zielsystem der Umweltberichte zum 1. Maßnahmenprogramm der FGG Weser herangezogen. Die Ziele wurden zusammengeführt, aktualisiert und aufgrund aktueller rechtlicher, politischer oder gesellschaftlicher Anforderungen ergänzt (z. B. Klimawandel). Zudem ergeben sich durch die Zielsetzung bei der EG-HWRM-RL weitere Schwerpunkte, vor allem Aspekte zur menschlichen Gesundheit, zum Kulturerbe und zu wirtschaftlichen Tätigkeiten die zu Ergänzungen der Umweltschutzziele geführt haben.

Unter diesen Voraussetzungen wird folgendes schutzgutbezogenes Zielsystem für den Umweltbericht zum Maßnahmenprogramm nach EG-WRRL für die Flussgebietseinheit Weser vorgeschlagen:

Tab. 3.1: Schutzgutbezogenes Ziel- und Kriteriengerüst

Schutzgüter	Ziele des Umweltschutzes
Menschen/ menschliche Gesundheit	<ul style="list-style-type: none"> • Schutz des Menschen vor schädlichen Umwelteinwirkungen (§ 1 BImSchG, Badegewässer-Richtlinie, Trinkwasserverordnung) • Dauerhafte Sicherung des Erholungswertes von Natur und Landschaft (§1 Abs. 1 Nr. 3 i. V. m. § 1 Abs. 4 Nr. 2 BNatSchG, Badegewässer-Richtlinie) • Gewährleistung eines nachhaltigen Hochwasserschutzes (§ 72 - § 81 WHG)
Tiere, Pflanzen, Biologische Vielfalt	<ul style="list-style-type: none"> • Schaffung eines Biotopverbundes / Durchgängigkeit von Fließgewässern (§ 20 Abs. 1 BNatSchG, § 21 BNatSchG, §34 WHG, Fischereigesetze der Länder) • Schutz wildlebender Tiere und Pflanze, ihrer Lebensgemeinschaften sowie ihrer Biotope und Lebensstätten (§ 1 Abs. 3 Nr. 5 BNatSchG, § 31 bis § 36 BNatSchG) • Dauerhafte Sicherung der biologischen Vielfalt (§ 1 Abs. 1 Nr. 1 BNatSchG, § 1 Abs. 2 BNatSchG)
Fläche, Boden	<ul style="list-style-type: none"> • Sparsamer Umgang mit Grund und Boden (§ 1a BauGB) • Sicherung oder Wiederherstellung der natürlichen Bodenfunktionen (§ 1 BBodSchG) • Gewährleistung einer forst- und landwirtschaftlichen Nutzung (§ 2 Abs. 2 Nr. 3 Buchstabe c BBodSchG)
Oberirdische Gewässer/ Küstengewässer	<ul style="list-style-type: none"> • Erreichen und erhalten eines guten ökologischen Zustands bzw. Potenzials (§ 27 WHG) • Erreichen und erhalten eines guten chemischen Zustands (§ 27 WHG) • Gewährleistung einer nachhaltigen Hochwasserretention (§§ 6, 72 - 81 WHG) • Erreichen und erhalten eines guten Zustands der Meeresgewässer (§ 45a Abs. 1 Nr. 2 WHG)
Grundwasser	<ul style="list-style-type: none"> • Erreichen und erhalten eines guten mengenmäßigen Zustands (§ 47 WHG) • Erreichen und erhalten eines guten chemischen Zustands (§ 47 WHG)
Klima/Luft	<ul style="list-style-type: none"> • Verminderung von Treibhausgasemissionen (§ 3 Entwurf Bundes-Klimaschutzgesetz) • Schutz von Gebieten mit günstiger Klimawirkung (§ 1 Abs. 3 Nr. 4 BNatSchG)
Landschaft	<ul style="list-style-type: none"> • Dauerhafte Sicherung der Vielfalt, Eigenart und Schönheit sowie der Erholungswert der Landschaft (§ 1 Abs. 1 Nr. 3 BNatSchG)
Kulturelles Erbe und sonstige Sachgüter	<ul style="list-style-type: none"> • Erhalt von oberirdisch gelegenen Boden-, Kultur- und Baudenkmälern sowie historisch gewachsenen Kulturlandschaften (Denkmalschutzgesetze der Länder, § 1 Malta Konvention; § 1 Abs. 4 Nr. 1 BNatSchG) • Erhalt von unterirdisch gelegenen Kultur-, Bau- und Bodendenkmälern sowie archäologischen Fundstellen (Denkmalschutzgesetze der Länder, § 1 Malta Konvention; § 1 Abs. 4 Nr. 1 BNatSchG) • Schutz von Kulturerbe, wirtschaftlichen Tätigkeiten und erheblichen Sachwerten (§ 73 WHG)

4 Ist-Zustand und Entwicklung der Umwelt bei Nichtdurchführung des Maßnahmenprogramms

Die Merkmale der Umwelt, der derzeitige Umweltzustand sowie die bedeutsamen Umweltprobleme sind als Gegenstand einer Zustandsanalyse unter Berücksichtigung umweltrelevanter Vorbelastungen im Umweltbericht abzuhandeln.

Die Zustandsanalyse muss sich auf die in § 2 Abs. 1 Satz 1 UVPG genannten Schutzgüter beziehen, da sie die Grundlage für die Prognose und Bewertung der voraussichtlich erheblichen Umweltauswirkungen ist. Zweckmäßigerweise werden bei den einzelnen Schutzgütern die gleichen Kriterien bzw. Indikatoren behandelt, die auch bei der Auswirkungsprognose zugrunde gelegt werden.

Die Beschreibung der Umwelt und der bedeutsamen Umweltprobleme aus den Umweltberichten der Weseranrainerländer zum vorangegangenen Maßnahmenprogramm der FGG Weser wird für die flussgebietsweite SUP zum gegenwärtigen Maßnahmenprogramm aktualisiert und bei Bedarf ergänzt. Die Auswertung erfolgt ausschließlich anhand vorhandener Daten und Unterlagen, die im Ergebnis der neuen Bestandsaufnahme und umfangreicher Monitoringprogramme erarbeitet worden sind.

Neben dem Ist-Zustand ist auch die Entwicklung des Umweltzustandes ohne Durchführung des Plans darzustellen. Dabei werden dieselben Kriterien bzw. Indikatoren beschrieben, die auch bei der Auswirkungsprognose zugrunde gelegt werden. Die Prognose der Entwicklung des Ist-Zustandes aus den Umweltberichten zum vorangegangenen Maßnahmenprogramm wird nur soweit angepasst wie über den Ist-Zustand hinaus veränderte wirtschaftliche, verkehrliche, technische oder sonstige Entwicklungen zu erwarten und abzuschätzen sind, die zu einer absehbaren erheblichen Veränderung des Ist-Zustandes führen können.

5 Maßnahmengruppen mit ihren wesentlichen Umweltwirkungen

Das Maßnahmenprogramm der FGG Weser beinhaltet die Festlegung einer Vielzahl von Maßnahmen, die hinsichtlich ihrer Umweltauswirkungen in der SUP zu betrachten sind.

Zur Festlegung des Untersuchungsrahmens liegt gemeinsame Maßnahmenkatalog (letzter Stand 2019 s. Anhang) der Bund/Länder-Arbeitsgemeinschaft Wasser (LAWA) und der Bund-Länder-Arbeitsgemeinschaft Nord- und Ostsee (BLANO) vor. Die in dem Maßnahmenkatalog aufgelisteten 112 der EG-WRRL zugeordneten Maßnahmen werden zum Zweck der Handhabbarkeit im Rahmen der SUP zu Maßnahmengruppen mit ähnlicher wasserwirtschaftlicher Zielrichtung und ähnlichen zu erwartenden umweltbezogenen Auswirkungen zusammengefasst. Bei den Maßnahmentypen Nr. 501 – 510 handelt es sich um rein konzeptionelle Ansätze ohne unmittelbare Umweltauswirkungen.

Um positive wie negative Umweltauswirkungen zu identifizieren, werden für alle Maßnahmengruppen schutzgutbezogene Ursache-Wirkungs-Beziehungen aufgezeigt und das Ausmaß der zu erwartenden positiven oder negativen Auswirkungen qualitativ beschrieben (Tab. 5.2). Das gleiche gilt für die konkreten Maßnahmen des MNP Salz, für die jeweils vergleichbare Tabellen erstellt werden.

Im Vergleich zu der Einteilung der Maßnahmentypengruppen im Umweltbericht zum vorangegangenen Maßnahmenprogramm der FGG Weser sind bei der Maßnahmentypengruppe „Maßnahmen zur Reduzierung diffuser Stoffeinträge aus versauerten Böden und aus der Landwirtschaft (z. B. Uferrandstreifen-Extensivierung) sowie zur Vermeidung unfallbedingter Stoffeinträge“ die Maßnahmentypennummern 101 („Maßnahmen zur Reduzierung stofflicher Belastungen aus Sedimenten“) und 102 („Maßnahmen zur Reduzierung versauerungsbedingter Stoffbelastungen (ohne Nährstoffe) im Grundwasser infolge Landwirtschaft“) hinzugekommen. Darüber hinaus haben sich keine relevanten Veränderungen ergeben. Tab. 5.1 beinhaltet die Maßnahmengruppen mit ähnlichen Umweltauswirkungen.

Tab. 5.1: Darstellung der Maßnahmengruppen

Maßnahmentypengruppen	Zugeordnete Nr. des Maßnahmentyps aus dem LAWA-BLANO-Maßnahmenkatalog
Neubau und Anpassung (bauliche Erweiterung) von kommunalen oder gewerblichen/industriellen Kläranlagen	1 / 13
Ausbau, Sanierung, Optimierung bestehender kommunaler oder gewerblich/industrieller Kläranlagen	2 – 8 / 14
Sonstige Maßnahmen zur Reduzierung der Stoffeinträge durch kommunale oder gewerblich/industrielle Abwassereinleitungen (z. B. wasserrechtliche Auflagen bei betrieblichen Wassernutzungsprozessen, Anpassung an Stand der Technik)	9 / 15
Neubau und Anpassung von Anlagen zur Ableitung, Behandlung und Rückhaltung von Misch- und Niederschlagswasser (z. B. Bau eines Rückhaltebeckens oder eines Rückstaukanals)	10
Optimierung der Betriebsweise von Anlagen zur Ableitung, Behandlung und Rückhaltung von Misch- und Niederschlagswasser (z. B. regelmäßige Wartungsmaßnahmen, Nachrüstung von Leichtflüssigkeitsabscheidern)	11 / 12 / 39
Maßnahmen zur Reduzierung punktueller Stoffeinträge aus dem Bergbau, durch Industrie, Gewerbe, Wärmeeinleitungen und aus sonstigen Punktquellen (z. B. Bau von Absetzbecken/Vergleichmäßigungsbecken)	16 – 23
Maßnahmen zur Reduzierung diffuser Stoffeinträge aus Bergbau, Altlasten und bebauten Gebieten (z. B. Aufforstung von Abraumhalden)	24 – 26 / 37 / 38 / 40
Maßnahmen zur Reduzierung diffuser Stoffeinträge aus versauerten Böden und aus der Landwirtschaft (z. B. Uferandstreifen-Extensivierung), zur Reduzierung stofflicher Belastungen aus Sedimenten sowie zur Vermeidung unfallbedingter Stoffeinträge	27– 36 / 41 – 44 / 100-102
Maßnahmen zur Reduzierung der Wasserentnahme aus Industrie/Kraftwerken, Gewerbe, Schifffahrt, Bergbau, Landwirtschaft, Fischereiwirtschaft, öffentliche Wasserversorgung (einschl. Leitungsverluste)	45 – 60
Maßnahmen zur Abflussregulierung (Verkürzung Rückstaubereiche, Anlage RRB, Deichrückbau, Optimierung Tidesperwerke)	61 – 65 / 67
Maßnahmen zur Verbesserung des Wasserhaushalts und der Morphologie an stehenden Gewässern (z. B. Uferabflachung, Nutzungsextensivierung im Gewässerumfeld)	66 / 80
Maßnahmen zur Herstellung der linearen Durchgängigkeit an Stauanlagen und sonstigen wasserbaulichen Anlagen (z. B. Anlagen von Fischtreppe/Umgehungsgerinnen) inkl. Maßnahmen zum Fischschutz	68 – 69 / 76
Renaturierungsmaßnahmen mit Flächenbedarf (z. B. Uferentfesselung, Deichrückverlegung)	70 / 72 - 75
Renaturierungsmaßnahmen ohne Flächenbedarf (z. B. Rückbau von Sohlbefestigungen, Ersetzen von Sohlabstürzen durch Sohlgleiten)	71
Maßnahmen zur Verbesserung des Geschiebehaltens bzw. Sedimentmanagement, zur Reduzierung der Belastungen infolge von Geschiebeentnahmen, zur Anpassung/Optimierung der Gewässerunterhaltung (z. B. Vermeidung von Ausbaggerungsmaßnahmen in FFH-Gebieten)	77 – 79
Maßnahmen zur Reduzierung der Belastung durch Bauwerke für Schifffahrt und Häfen (z. B. Rückbau von Anlegestellen)	81
Maßnahmen zur Reduzierung der Sedimententnahme, der Belastungen durch Sandvorspülungen und Landgewinnung bei Küsten-/ Übergangsgewässern sowie zur Reduzierung sonstiger hydromorphologischer Belastungen	82 – 87
Maßnahmen zur Reduzierung der Belastungen infolge Fischereinutzung sowie Maßnahmen zum Initialbesatz bzw. zur Besatzstützung (z. B. Wiederbesiedlungsprojekte)	88 – 92
Maßnahmen zur Reduzierung anderer anthropogener Belastungen (z. B. infolge von Freizeit- und Erholungsaktivitäten, Landentwässerung, eingeschleppter Arten)	93 – 96
Maßnahmen zur Reduzierung von Salzwasser-Intrusionen (Vordringen des Salzwassers; Phänomen, das auftritt, wenn ein Salzwasserkörper in einen Süßwasserkörper eindringt; dies kann sowohl in Oberflächen- als auch in Grundwasser auftreten) oder sonstiger Schadstoffeinträge in das Grundwasser	97 – 99
Konzeptionelle Maßnahmen (Forschung, Gutachten, Fortbildung, Beratung, Zertifizierung)	501 – 510

Bei der Einschätzung der Ursache-Wirkungs-Beziehungen einer Maßnahme werden nur die anlage- und betriebsbedingten Wirkfaktoren berücksichtigt. Baubedingte Wirkungen sind temporär und meist räumlich begrenzt (z. B. Erschütterungen und Staubimmissionen). Diese Wirkungen können aufgrund der abstrakten Planungsebene der SUP nicht adäquat betrachtet werden und müssen daher ggf. in nachgeordneten Verfahren berücksichtigt werden.

In Tab. 5.2 ist beispielhaft die Bewertung für das Schutzgut Mensch und menschliche Gesundheit für die Maßnahmentypengruppe „Herstellung der linearen Durchgängigkeit von Fließgewässern“ eingetragen worden.

Tab. 5.2: Beispiel für die Darstellung der Umweltauswirkungen einer Maßnahmengruppe

MG Nr. 12 (OW) (Maßnahmen 68-69/76)	WIRKFAKTOREN (anlagen- und betriebsbedingt)										
Herstellung der linearen Durchgängigkeit von Fließgewässern Schutzgutbezogene Umweltziele	Flächenbeanspruchung	Bodenversiegelung	Barrierewirkung	Visuelle Wirkungen	Nutzungsänderung/ -beschränkung	Veränderung des Abflusssystemes	Morphologische Veränderungen OW einschl. Auen	Veränderung der Hydrogeologie GW	Stoffeintrag OW/GW	Geruchsemissionen/ Luftschadstoff-emissionen	Lärmmissionen
Menschen und menschliche Gesundheit											
Schutz des Menschen vor schädlichen Umwelt-einwirkungen	○	○	○	○	○	○	○	○	○	○	○
Sicherung des Erholungswertes von Natur und Landschaft	○	○	○	○	○	○	○	○	○	○	○
Gewährleistung eines nachhaltigen Hochwasserschutzes	○	○	○	○	○	○	○	○	○	○	○
Tiere, Pflanzen und biologische Vielfalt											
Schaffung Biotopverbund / Durchgängigkeit Fließgewässer	○	○	++	○	○	○	○	○	○	○	○
Schutz wild lebender Tiere und Pflanzen sowie ihrer Lebensgemeinschaften, Biotope und Lebensstätten	-	○	+	○	○	○	++	○	○	○	○
Dauerhafte Sicherung der biologischen Vielfalt	-	○	++	○	○	○	++	○	○	○	○
Fläche, Boden											
Sparsamer Umgang mit Grund und Boden	-	○	○	○	○	○	○	○	○	○	○
Sicherung oder Wiederherstellung natürlicher Bodenfunktionen	○	○	○	○	○	○	○	○	○	○	○
Gewährleistung einer forst- und landwirtschaftlichen Nutzung	○	○	○	○	○	○	○	○	○	○	○
Wasser (Oberflächengewässer und Grundwasser)											
Erreichen und erhalten eines guten ökologischen / chemischen OW-Zustands	○	○	○	○	○	○	++	○	○	○	○
Erreichen und erhalten eines guten mengenmäßigen/ chemischen GW-Zustands	○	○	○	○	○	○	○	○	○	○	○
Erreichen und erhalten eines guten Zustands der Meeresgewässer	○	○	○	○	○	○	○	○	○	○	○
Gewährleistung einer nachhaltigen Hochwasserretention	○	○	○	○	○	○	○	○	○	○	○
Klima und Luft											
Verminderung von Treibhausgasemissionen	○	○	○	○	○	○	○	○	○	○	○
Schutz von Gebieten mit günstiger Klimawirkung	○	○	○	○	○	○	○	○	○	○	○
Landschaft											
Dauerhafte Sicherung der Vielfalt, Eigenart und Schönheit	○	○	○	○	○	○	○	○	○	○	○

MG Nr. 12 (OW) (Maßnahmen 68-69/76)	WIRKFAKTOREN (anlagen- und betriebsbedingt)										
Kulturelles Erbe											
Erhalt oberirdisch gelegener Boden-, Kultur- und Baudenkmäler sowie von historischen Kulturlandschaften	o	o	o	o	o	o	o	o	o	o	o
Erhalt unterirdisch gelegener Kultur-, Bau- und Bodendenkmäler sowie von archäologischen Fundstellen	-	o	o	o	o	o	o	o	o	o	o
Schutz von wirtschaftlichen Tätigkeiten und erheblichen Sachwerten	o	o	o	o	o	o	o	o	o	o	o
Bewertung der Maßnahmengruppe 12											
- - = besonders negativer Beitrag zum Umweltziel						- = negativer Beitrag zum Umweltziel					
+ + = besonders positiver Beitrag zum Umweltziel						+ = positiver Beitrag zum Umweltziel					
o = keine, neutrale oder vernachlässigbare Wirkung auf das Umweltziel											
Zusammenfassende Einschätzung der Maßnahmengruppe 12											
<p>Generelle Umweltauswirkungen: Die Maßnahmen zur Herstellung der linearen Durchgängigkeit von Fließgewässern führen zur Verbesserung der Fließgewässer in ihrer Funktion als Wanderungs-/ Ausbreitungslitbahnen im lokalen, regionalen und überregionalen Biotopverbundsystem sowie der Gewässermorphologie im Uferbereich. Es resultieren positive Auswirkungen auf die schutzgutbezogenen Umweltziele von Tieren/Pflanzen und biologischer Vielfalt sowie Oberflächengewässer. Negative Auswirkungen auf Schutzgüter können ausnahmsweise in den von Umgehungsgerinnen/Fischtreppen betroffenen Uferbereichen der Fließgewässer auftreten, wenn dort besonders schutzwürdige Vegetation oder typische Böden der Auen oder archäologische Bodendenkmäler auftreten.</p> <p>Einzelfallbezogene Wirkungen: Mit der im Rahmen des Zulassungsverfahrens zu treffenden Standortwahl von Umgestaltungsmaßnahmen können Beeinträchtigungen von Bereichen mit schutzwürdiger Vegetation, Biotoptypen, Böden und Objekten des Denkmalschutzes im Regelfall vermieden werden.</p> <p>Natura 2000: Auf die Schutz- und Erhaltungsziele von Schutzgebieten des kohärenten Netzes Natura 2000 im Bereich von Auen wirkt sich die Verbesserung der Durchgängigkeit für im Gewässer lebende Tiere generell positiv aus. Eine Beeinträchtigung der Schutz- und Erhaltungsziele von Natura 2000-Gebieten kann durch entsprechende planerische Berücksichtigung i.d.R. ausgeschlossen werden. Durch die Maßnahmengruppe 12 sind in der Regel keine negativen Auswirkungen auf Natura 2000-Gebiete zu erwarten.</p> <p>Fazit: Mit der Maßnahmengruppe 12 sind insgesamt überwiegend positive Umweltwirkungen, insbesondere für die Schutzgüter Wasser, und Tiere/ Pflanzen, verbunden. Lediglich in Ausnahmefällen können räumlich begrenzt negative Auswirkungen durch Flächenbeanspruchung entstehen.</p>											
→ positiv mit geringen Einschränkungen											

6 Angaben zur Alternativenprüfung

Dem Umweltbericht ist nach § 40 Abs. 2 S. 1 Nr. 8 eine Kurzdarstellung der Gründe für die Wahl der geprüften Alternativen sowie eine Beschreibung, wie die Umweltprüfung durchgeführt wurde, beizufügen.

Das Maßnahmenprogramm enthält idealtypische Maßnahmen zur Erreichung festgelegter Bewirtschaftungsziele für Oberflächengewässer und das Grundwasser. In welcher Form diese schließlich unter Auswahl möglicher Umsetzungsalternativen konkretisiert werden, ist den weiteren konkreten Planungsschritten vorbehalten.

In den Umweltberichten zu Maßnahmenprogrammen sind rahmensetzende Aussagen zur Bewertung der Umweltfolgen und hinsichtlich zu beachtender Aspekte darzulegen. Diese sind bei der abschließenden Standort- und Maßnahmenwahl zu berücksichtigen.

Die lokalen Umweltauswirkungen lassen sich in der Regel nur unter Berücksichtigung detaillierter Daten mit räumlichem Bezug und nach Kenntnis von genauen Planunterlagen abschließend bestimmen. Sofern sich erhebliche negative Umweltauswirkungen ergeben, sind in den nachgeordneten Genehmigungsverfahren Alternativen zu prüfen.

7 Gliederungsvorschlag für den Umweltbericht

Im Umweltbericht werden für die SUP notwendige Inhalte gebündelt dokumentiert. Der Umweltbericht bildet zusammen mit dem Plan oder Programm die inhaltliche Grundlage für die Beteiligung der Öffentlichkeit und der fachlich berührten Behörden und stellt insofern das zentrale inhaltliche Dokument der SUP dar. Welche Informationen im Einzelnen im Umweltbericht zu dokumentieren sind, wird abschließend in § 40 Abs. 1 bis 3 UVPG geregelt. Im Kern sind dabei die voraussichtlich erheblichen Umweltauswirkungen der Durchführung des Plans oder Programms sowie vernünftige Alternativen zu ermitteln, zu beschreiben und zu bewerten.

Die Gliederung des Umweltberichtes ergibt sich weitgehend bereits aus der Liste der notwendigen Inhalte des § 40 Abs. 2 UVPG. Hinzu tritt die vorläufige Bewertung der Umweltauswirkungen gemäß § 40 Abs. 3 UVPG. Da das Maßnahmenprogramm räumlich in einzelne Teilräume und Planungseinheiten aufgeteilt wird, wird diese Aufteilung in der Gliederung des Umweltberichtes berücksichtigt:

Gliederung der Umweltberichte zum Maßnahmenprogramm 2021 bis 2027 und zum detaillierten Maßnahmenprogramm 2021 bis 2027 bzgl. der Salzbelastung

1 Einleitung

2 Kurzdarstellung des Maßnahmenprogramms

- 2.1 Ziele und Anlass
- 2.2 Wesentliche Inhalte
- 2.3 Beziehung zu anderen relevanten Plänen oder Programmen

3 Methodisches Vorgehen

- 3.1 Überblick
- 3.2 Für das Programm/ den Plan relevante Ziele des Umweltschutzes
- 3.3 Derzeitiger Umweltzustand, Umweltprobleme und Prognose-Nullfall
- 3.4 Beschreibung der voraussichtlichen erheblichen Umweltauswirkungen
- 3.5 Alternativenprüfung
- 3.6 Überwachungsmaßnahmen
- 3.7 Berücksichtigung der Natura 2000-Verträglichkeit und des besonderen Artenschutzes

4 Erläuterungen zum Planungsprozess

5 Für das Maßnahmenprogramm relevante Ziele des Umweltschutzes

- 5.1 Menschen und menschliche Gesundheit
- 5.2 Tiere, Pflanzen und biologische Vielfalt
- 5.3 Fläche und Boden
- 5.4 Wasser
- 5.5 Klima und Luft
- 5.6 Landschaft
- 5.7 Kulturgüter und sonstige Sachgüter
- 5.8 Zusammenstellung der geltenden Ziele des Umweltschutzes sowie der Kriterien

6 Derzeitiger Umweltzustand, Umweltprobleme und Prognose-Nullfall

- 6.1 Menschen und menschliche Gesundheit
- 6.2 Tiere, Pflanzen und biologische Vielfalt (einschließlich Natura 2000-Gebiete und Vorkommen besonders geschützter Arten)
- 6.3 Fläche und Boden

- 6.4 Wasser
- 6.5 Klima und Luft
- 6.6 Landschaft
- 6.7 Kulturgüter und sonstige Sachgüter
- 7 Voraussichtlich erhebliche Umweltauswirkungen**
(einschließlich Abschätzung der Auswirkungen auf Natura 2000-Gebiete und auf Vorkommen besonders geschützter Arten)
- 7.1 Ursache-Wirkungsbeziehungen der im Programm festgelegten Maßnahmengruppen
- 7.2 Umweltauswirkungen im Teilraum Werra
- 7.3 Umweltauswirkungen im Teilraum Fulda/Diemel
- 7.4 Umweltauswirkungen im Teilraum Leine
- 7.5 Umweltauswirkungen im Teilraum Aller
- 7.6 Umweltauswirkungen im Teilraum Ober- /Mittelweser
- 7.7 Umweltauswirkungen im Teilraum Tideweser
- 7.8 Zusammenfassende gesamträumliche Bewertung der Umweltauswirkungen des Maßnahmenprogramms der FGG Weser
- 7.4 Hinweise zu Vermeidung, Verminderung und zum Ausgleich erheblicher Beeinträchtigungen von Schutzgütern
- 8 Alternativenprüfung**
- 9 Überwachungsmaßnahmen**
- 10 Hinweise auf Schwierigkeiten bei der Zusammenstellung der Angaben**
- 11 Allgemein verständliche, nichttechnische Zusammenfassung**

8 Daten- und Informationsgrundlagen

Insbesondere folgende Daten- und Informationsgrundlagen werden für die Erstellung des Umweltberichts zur Strategischen Umweltprüfung verwendet.

(Wenn zum Zeitpunkt der Erstellung des Umweltberichts aktuellere Versionen der Dokumente vorliegen, werden diese verwendet.):

Bundesregierung. (2010). *Gesetz zur Ordnung des Wasserhaushalts (Wasserhaushaltsgesetz)*, BGBl. 1163.

Bundesregierung. (2013). *Bundesartenschutzverordnung vom 16.02.2005 (BGBl. I S. 258, 896) zuletzt geändert durch Art. 10 des Gesetzes vom 21.01.2013 (BGBl. I S. 95)*.

Bundesregierung. (2017). *Baugesetzbuch in der Fassung der Bekanntmachung vom 03.12.2017*. (BGBl. I S. 3634).

Bundesregierung. (2017). *Bundesbodenschutzverordnung vom 17.03.1998 (BGBl. I S. 502) Zuletzt geändert durch Art. 3 Abs 3 der Verordnung vom 27.09.2017 (BGBl. I S. 3465)*.

Bundesregierung. (2017). *Raumordnungsgesetz vom 22.12.2008 (BGBl. I S. 2986) zuletzt geändert durch Art. 2 Abs. 15 des Gesetzes vom 20.07.2017 (BGBl. I S. 2808)*.

Bundesregierung. (2019). *Bundes-Immissionsschutzverordnung in der Fassung der Bekanntmachung vom 17.05.2013 (BGBl. I S. 12,74) zuletzt geändert durch Art. 1 des Gesetzes vom 08.04.2019 (BGBl. I S. 432)*.

Bundesregierung. (2019). *Bundesnaturschutzgesetz (BNatSchG) vom 29.07.2009 (BGBl. I S. 2542), zuletzt geändert durch Art. 8 des Gesetzes vom 13.05.2019 (BGBl. I S. 706)*.

Bundesregierung. (2019). *Gesetz über die Umweltverträglichkeitsprüfung (UVPG) vom 24.02.2010 (BGBl. I S. 94) zuletzt geändert durch Art. 22 des Gesetzes vom 13. 05.2019 (BGBl. I S. 706)*.

Bundesregierung. (Entwurf). *Bundes-Klimaschutzgesetz*.

Europäische Kommission. ((ABl. Nr. 305) 1997). *Richtlinie des Rates 92/43/EWG vom 21.05.1992 zur Erhaltung der natürlichen Lebensräume sowie der Erhaltung der wild lebenden Tiere und Pflanzen ABl. Nr. L 206 vom 22.07.1992, zuletzt geändert durch die Richtlinie des Rates 97/62/EG vom 08.11.1997. (FFH-Richtlinie)*.

Europäische Kommission. (1996). *Richtlinie 96/62/EG des Rates vom 27.09.1996 über die Beurteilung und die Kontrolle der Luftqualität (ABl. EG Nr. L S. 55)*.

Europäische Kommission. (2000). *Richtlinie 2000/60/EG des Europäischen Parlaments und des Rates vom 23.10.2000 zur Schaffung eines Ordnungsrahmens für Maßnahmen der Gemeinschaft im Bereich der Wasserpolitik. (EG-WRRL)*.

Europäische Kommission. (2006). *Richtlinie 2006/7/EG des Europäischen Parlaments und Rates vom 15.02.2006 über die Qualität der Badegewässer und deren Bewirtschaftung zur Aufhebung der Richtlinie 76/160/EWG (ABl. L. 64, S. 37)*.

Europäische Kommission. (2007). *Richtlinie 2007/60/EG des Europäischen Parlaments und Rates vom 23.10.2007 über die Bewertung und das Management von Hochwasserrisiken (ABl. EG Nr. L 288 S. 27)*.

Europäische Kommission. (2008). *Richtlinie 2008/56/EG des Europäischen Parlaments und des Rates vom 17.06.2008 zur Schaffung eines Ordnungsrahmens für Maßnahmen der gemeinschaft im Bereich der Meeresumwelt (Meeresstrategie-Rahmenrichtlinie ABl. EG Nr. L 164 S. 19)*.

Europäische Kommission. (2009). *Richtlinie 2009/147/EG des Europäischen Parlaments und Rates vom 30.11.2009 über die Erhaltung der wildlebenden Vogelarten, kodifizierte Fassung (ABl. EG Nr. L 20 S. 7)*. (Vogelschutz-Richtlinie).

Europäische Kommission. (2010). *Richtlinie 2010/75/EU des Europäischen Parlaments und des Rates vom 24.11.2010 über die Industrieemissionen (integrierte Vermeidung und Verminderung der Umweltverschmutzung (ABl. EG Nr. L 334 S. 17)*. (IED-Richtlinie).

- Europäische Kommission. (2011). *Richtlinie 2001/42/EG vom 27.06.2001 für die Prüfung der Umweltauswirkungen bestimmter Pläne und Programme (ABl. EG Nr.L 197, S. 30)*. (SUP-Richtlinie).
- Europäische Kommission. (2011). *Richtlinie 2011/92/EU des Europäischen Parlaments und Rates über die Umweltverträglichkeitsprüfung bei bestimmten öffentlichen und privaten Projekten vom 13.12.2011 (ABl. EG Nr. L 26 S. 1)*.
- FGG Weser. (2016). *Bewirtschaftungsplan 2015 bis 2021 für die Flussgebietseinheit Weser gemäß § 83 WHG*. Flussgebietsgemeinschaft Weser, Hildesheim: <https://www.fgg-weser.de/oeffentlichkeitsbeteiligung/veroeffentlichungen/eg-wrrl>.
- FGG Weser. (2016). *Detaillierter Bewirtschaftungsplan 2015 bis 2021 für die Flussgebietseinheit Weser bzgl. der Salzbelastung gemäß § 83 Abs. 3 WHG in Ergänzung zum Bewirtschaftungsplan 2015 bis 2021 für die Flussgebietseinheit Weser gemäß § 83 WHG*. Flussgebietsgemeinschaft Weser, Hildesheim: <https://www.fgg-weser.de/oeffentlichkeitsbeteiligung/veroeffentlichungen/eg-wrrl>.
- FGG Weser. (2016). *Detailliertes Maßnahmenprogramm 2015 bis 2021 für die Flussgebietseinheit Weser bzgl. der Salzbelastung gemäß § 82 WHG in Ergänzung zum Maßnahmenprogramm 2015 bis 2021 für die Flussgebietseinheit Weser gemäß § 82 WHG*. Flussgebietsgemeinschaft Weser, Hildesheim: <https://www.fgg-weser.de/oeffentlichkeitsbeteiligung/veroeffentlichungen/eg-wrrl>.
- FGG Weser. (2016). *Maßnahmenprogramm 2015 bis 2021 für die Flussgebietseinheit Weser gemäß § 82 WHG*. Flussgebietsgemeinschaft Weser, Hildesheim: <https://www.fgg-weser.de/oeffentlichkeitsbeteiligung/veroeffentlichungen/eg-wrrl>.
- FGG Weser. (2016). *Umweltbericht im Rahmen der strategischen Umweltprüfung zum detaillierten Maßnahmenprogramm 2015 bis 2021 für die Flussgebietseinheit Weser bzgl. der Salzbelastung gemäß §82 WHG*. Flussgebietsgemeinschaft Weser, Hildesheim: <https://www.fgg-weser.de/oeffentlichkeitsbeteiligung/veroeffentlichungen/eg-wrrl>.
- FGG Weser. (2016). *Umweltbericht im Rahmen der strategischen Umweltprüfung zum Maßnahmenprogramm 2015 bis 2021 für die Flussgebietseinheit Weser gemäß § 82 WHG*. Flussgebietsgemeinschaft Weser, Hildesheim: <https://www.fgg-weser.de/oeffentlichkeitsbeteiligung/veroeffentlichungen/eg-wrrl>.
- LAWA. (2013). *Empfehlungen zur koordinierten Anwendung der EG-HWRM-RL und EG-WRRL*.
- LAWA. (2015). *LAWA-BLANO Maßnahmenkatalog (WRRL, HWRMRL, MSRL), beschlossen auf der 150. LAWA-Vollversammlung am 17. / 18. September 2015 in Berlin*. (<http://www.wasserblick.net/servlet/is/142651/>): (Stand: 01.09. 2015).
- Umweltbundesamt. (2017). *Daten zur Umwelt 2017 - Bundesrepublik Deutschland*. Berlin.

9 Abkürzungsverzeichnis

Abs.	Absatz
BGBI.	Bundesgesetzblatt
BLANO	Bund-Länder Arbeitsgemeinschaft Nordsee - Ostsee
bzw.	beziehungsweise
BWP	Bewirtschaftungsplan
etc.	et cetera
FFH	Flora-Fauna-Habitat
FGE	Flussgebietseinheit
FGG	Flussgebietsgemeinschaft
ggf.	gegebenenfalls
GW	Grundwasser
HWRM-RL	EU-Hochwasserrisikomanagement-Richtlinie
LAWA	Bund-Länder-Arbeitsgemeinschaft Wasser
MNP, MNP 2015, MNP 2015 Salz	Maßnahmenprogramm, Maßnahmenprogramm 2015 bis 2021 für die Flussgebietseinheit Weser, Detailliertes Maßnahmenprogramm 2015 bis 2021 für die Flussgebietseinheit Weser bzgl. der Salzbelastung
MSRL	Meeresstrategie-Rahmenrichtlinie
OW	Oberflächengewässer
SUP	Strategische Umweltprüfung
UVP	Umweltverträglichkeitsprüfung
UVPG	Gesetz über die Umweltverträglichkeitsprüfung
EG-WRRL	EG-Wasserrahmenrichtlinie
z. B.	zum Beispiel

10 Abbildungsverzeichnis

Abb. 1.1:	Teilräume und Planungseinheiten in der Flussgebietseinheit Weser (Stand Feb. 2020).....	4
Abb. 2.1:	Hauptarbeitsschritte zur Beschreibung und Bewertung der Umweltauswirkungen	6

11 Tabellenverzeichnis

Tab. 0.1:	Verfahrensschritte der SUP.....	2
Tab. 2.1:	Bewertungsstufen für die qualitative Bewertung (Einordnung der Zielerfüllungsgrade definierter Ziele des Umweltschutzes)	6
Tab. 3.1:	Schutzgutbezogenes Ziel- und Kriteriengerüst	9
Tab. 5.1:	Darstellung der Maßnahmengruppen	12
Tab. 5.2:	Beispiel für die Darstellung der Umweltauswirkungen einer Maßnahmengruppe.....	13

12 Anhang

LAWA-BLANO-Maßnahmenkatalog (WRRL, HWRM-RL, MSRL) der Bund/Länder-Arbeitsgemeinschaft Wasser, beschlossen auf der 150. LAWA-VV am 15. Dezember 2015 in Berlin, aktualisierter Stand vom 14./15.03.2018 und Ergänzung vom 18./19.09.2019.

Nummerierung der Maßnahmen	Zuordnung Richtlinie	Belastungstyp nach WRRL, Anhang II EU-Art nach HWRM-RL Umweltziel nach MSRL	Großbelastung gemäß WFD Codelist	Feinbelastung gemäß WFD Codelist (8-89)	Feinbelastung EU 2016 Annex 1a Pressure type (1.1-9)	EU 2016 Annex 1 Driver	EU 2016 Annex 1 Impacts	Maßnahmenbezeichnung	Erläuterung / Beschreibung (Textbox)	Relevanz WRRL - HWRM-RL	Relevanz WRRL - MSRL	Art der Erfassung/ Zählweise	KEY-TYPE Maßnahmencode	Ergänzende Maßnahmen (s. WRRL Annex VI, Part B)	Grundl. Maßnahmen WRRL Art. 11 Abs. 3a (Annex VI Part A)
Maßnahmen der WRRL															
Zuordnung von Verursachern und Belastungstypen je WRRL-Maßnahmentyp															
1	WRRL/OW	Punktquellen: Kommunen / Haushalte	1	8	1.1	11 Urban development	Organic pollution/ Nutrient pollution	Neubau und Anpassung von kommunalen Kläranlagen	Kläranlagenneubauten und Erweiterung bestehender Kläranlagen bezüglich der Reinigungsleistung (Erhöhung der Kapazität)	M2	M1	Einzelanlage	1	xi	vii
2	WRRL/OW	Punktquellen: Kommunen / Haushalte	1	8	1.1	11 Urban development	Nutrient pollution	Ausbau kommunaler Kläranlagen zur Reduzierung der Stickstoffeinträge	Technischer Ausbau (Aufrüstung) zur gezielten Reduktion der Stickstofffracht, z.B. zusätzliche Denitrifikationsstufe	M3	M1	Einzelanlage	1	xi	vii
3	WRRL/OW	Punktquellen: Kommunen / Haushalte	1	8	1.1	11 Urban development	Nutrient pollution	Ausbau kommunaler Kläranlagen zur Reduzierung der Phosphoreinträge	Technischer Ausbau (Aufrüstung) zur gezielten Reduktion der Phosphorfracht, z.B. Phosphatfällung	M3	M1	Einzelanlage	1	xi	vii
4	WRRL/OW	Punktquellen: Kommunen / Haushalte	1	8	1.1	11 Urban development	Organic pollution/ Nutrient pollution/ Chemical pollution	Ausbau kommunaler Kläranlagen zur Reduzierung sonstiger Stoffeinträge	Technischer Ausbau (Aufrüstung) zur Reduktion sonstiger Stofffrachten, z.B. Mikroschadstoffentfernung mittels geeigneter Verfahren	M3	M1	Einzelanlage	1	xi	vii
5	WRRL/OW	Punktquellen: Kommunen / Haushalte	1	8	1.1	11 Urban development	Organic pollution/ Nutrient pollution	Optimierung der Betriebsweise kommunaler Kläranlagen	Verbesserung der Reinigungseffizienz durch geänderte Steuerung oder Rekonstruktion (Umbau) einzelner Elemente (nicht Instandhaltung) bei gleichbleibender Kapazität	M3	M1	Einzelanlage	1	xvii	vii
6	WRRL/OW	Punktquellen: Kommunen / Haushalte	1	8	1.1	11 Urban development	Organic pollution/ Nutrient pollution	Interkommunale Zusammenschlüsse und Stilllegung vorhandener Kläranlagen	Stilllegung und Ablösung von zumeist kleineren oder veralteten Kläranlagen	M1	M1	Einzelanlage	1	xi	vii
7	WRRL/OW	Punktquellen: Kommunen / Haushalte	1	13	1.1	11 Urban development	Organic pollution/ Nutrient pollution	Neubau und Umrüstung von Kleinkläranlagen	Verbesserung der dezentralen Abwasserentsorgung durch die Anpassung von Kleinkläranlagen an den Stand der Technik, z.B. durch Neubau und Umrüstung bestehender Kleinkläranlagen	M3	M1	Einzelanlage [Anzahl]	1	xi, xiii	vii
8	WRRL/OW	Punktquellen: Kommunen / Haushalte	1	13	1.1	11 Urban development	Organic pollution/ Nutrient pollution	Anschluss bisher nicht angeschlossener Gebiete an bestehende Kläranlagen	Verbesserung der Abwasserentsorgung einer Kommune durch Anschluss von Haushalten und Betrieben an die bestehende zentrale Abwasserbehandlung	M3	M1	Einzelanlage [Anzahl]	21	xi	vii
9	WRRL/OW	Punktquellen: Kommunen / Haushalte	1	13	1.9	11 Urban development	Organic pollution/ Nutrient pollution	Sonstige Maßnahmen zur Reduzierung der Stoffeinträge durch kommunale Abwassereinleitungen	Maßnahmen im Bereich kommunaler Abwassereinleitungen, die nicht einem der vorgenannten Teilbereiche (vgl. Nr. 1 bis 8) zuzuordnen sind, z.B. Maßnahmen zur Fremdwasserbeseitigung	M3	M1	Einzelanlage	21	xvii, iii, iv, v, vi, xi, xiii	n.a.
10	WRRL/OW	Punktquellen: Misch- und Niederschlagswasser	1	9	1.2	11 Urban development	Organic pollution/ Nutrient pollution/ Chemical pollution	Neubau und Anpassung von Anlagen zur Ableitung, Behandlung und zum Rückhalt von Misch- und Niederschlagswasser	Neubau und Erweiterung bestehender Anlagen zur Ableitung, Behandlung (z.B. bei hohen Kupfer- und Zinkfrachten u/o hohen Feinstsedimentgehalten im Niederschlagswasser) und zum Rückhalt von Misch- und Niederschlagswasser	(M2) M1	M1	Einzelmaßnahme [Anzahl]	21	xi	vii
11	WRRL/OW	Punktquellen: Misch- und Niederschlagswasser	1	9	1.2	11 Urban development	Organic pollution/ Nutrient pollution/ Chemical pollution	Optimierung der Betriebsweise von Anlagen zur Ableitung, Behandlung und zum Rückhalt von Misch- und Niederschlagswasser	Geänderte Steuerung oder Rekonstruktion (Umbau) bestehender Anlagen für die Mischwasserbehandlung und Niederschlagswasserableitung zur Erreichung des Niveaus der allgemein anerkannten Regeln der Technik	M1, M2, M3 (noch in Diskussion)	M1	Einzelanlage	21	xvii	vii
12	WRRL/OW	Punktquellen: Misch- und Niederschlagswasser	1	9	1.2	11 Urban development	Organic pollution/ Nutrient pollution/ Chemical pollution	Sonstige Maßnahmen zur Reduzierung der Stoffeinträge durch Misch- und Niederschlagswassereinleitungen	Maßnahmen im Bereich der Misch- und Niederschlagswassereinleitungen, die nicht einem der vorgenannten Teilbereiche (vgl. Nr. 10 & 11) zuzuordnen sind	M3 oder M1	M1	Einzelmaßnahme [Anzahl]	21	xvii, iii, iv, v, vi, xi, xiii	vii
13	WRRL/OW	Punktquellen: Industrie / Gewerbe	1	11/ 12	1.3/ 1.4	8 Industry	Chemical pollution/ Nutrient pollution	Neubau und Anpassung von industriellen/ gewerblichen Kläranlagen	Kläranlagenneubauten und die Erweiterung bestehender Kläranlagen bezüglich der Reinigungsleistung	M2	M1	Einzelanlage	16	xi	vii, xi
14	WRRL/OW	Punktquellen: Industrie / Gewerbe	1	11/ 12	1.3/ 1.4	8 Industry	Chemical pollution / Nutrient pollution	Optimierung der Betriebsweise industrieller/ gewerblicher Kläranlagen	Verbesserung der Reinigungseffizienz durch geänderte Steuerung oder Rekonstruktion (Umbau) einzelner Elemente (nicht Instandhaltung)	M3	M1	Einzelanlage	16	xvii	vii, xi
15	WRRL/OW	Punktquellen: Industrie / Gewerbe	1	11/ 12	1.3/ 1.4	8 Industry	Chemical pollution/ Nutrient pollution	Sonstige Maßnahmen zur Reduzierung der Stoffeinträge durch industrielle/ gewerbliche Abwassereinleitungen	Maßnahmen im Bereich industriell/ gewerblicher Abwassereinleitungen, die nicht einem der vorgenannten Teilbereiche (vgl. Nr. 13 & 14) zuzuordnen sind	M3	M1	Einzelmaßnahme [Anzahl]	16	xvii, iii, iv, v, vi, xi, xiii	vii, xi
16	WRRL/OW	Punktquellen: Bergbau	1	13	1.7	8 Industry	Chemical pollution	Maßnahmen zur Reduzierung punktueller Stoffeinträge aus dem Bergbau	Maßnahmen zur Verringerung oder optimierten Steuerung punktueller Stoffeinträge aus dem Bergbau (ausgenommen Abwasser, Niederschlagswasser und Kühlwasser), z.B. Maßnahmen zur Grubenwasserbehandlung, gütewirtschaftliche Steuerung der Abgaben von Gruben- oder Haldenwasser, Erstellung von Machbarkeitsstudien	M3	M1	Einzelmaßnahme [Anzahl]	4	xiii, iii, iv, iii, x, xvii	n.a.
17	WRRL/OW	Punktquellen: Wärmebelastung (alle Verursacher-bereiche)	1	13	1.9	8 Industry	Elevated temperatures	Maßnahmen zur Reduzierung der Belastungen durch Wärmeinleitungen	Maßnahmen zur Verringerung oder optimierten Steuerung von Wärmeinleitungen, z.B. Neubau von Kühlanlagen, Aufstellen von Wärmelastplänen	M3	M3	Einzelmaßnahme [Anzahl]	24	xvii, xiii, iii, iv, vi, vii, ix, x, v	n.a.
18	WRRL/OW	Punktquellen: Sonstige Punktquellen	1	13	1.9	12 Unknown/Other	Chemical pollution	Maßnahmen zur Reduzierung der Stoffeinträge aus anderen Punktquellen	Maßnahmen zur Verringerung von Stoffeinträgen aus Punktquellen, die nicht einem der vorgenannten Belastungsgruppen (vgl. Nr. 1 bis 17) zuzuordnen sind	M3	M1	Einzelmaßnahme [Anzahl]	21	xiii, iii, iv, vi, viii, ix, x, xvii, v	n.a.

Nummerierung der Maßnahmen	Zuordnung Richtlinie	Belastungstyp nach WRRL, Anhang II EU-Art nach HWRM-RL Umweltziel nach MSRL	Großbelastung gemäß WFD Codelist	Feinbelastung gemäß WFD Codelist (8-89)	Feinbelastung EU 2016 Annex 1a Pressure type (1.1-9)	EU 2016 Annex 1 Driver	EU 2016 Annex 1 Impacts	Maßnahmenbezeichnung	Erläuterung / Beschreibung (Textbox)	Relevanz WRRL - HWRM-RL	Relevanz WRRL - MSRL	Art der Erfassung/ Zählweise	KEY-TYPE Maßnahmeneincode	Ergänzende Maßnahmen (s. WRRL Annex VI, Part B)	Grundl. Maßnahmen WRRL Art. 11 Abs. 3a (Annex VI Part A)
19	WRRL/GW	Punktquellen: Industrie / Gewerbe	1	18	1.3/1.4	8 Industry	Chemical pollution	Maßnahmen zur Reduzierung punktueller Stoffeinträge aus Industrie-/ Gewerbestandorten	Maßnahmen zur Verringerung von punktuellen Stoffeinträgen mit direkten Auswirkungen auf das GW (ausgenommen Abwasser, Niederschlagswasser und Kühlwasser), z.B. behördliche Anpassung der Versenkenehmigung für die Salzwasserentsorgung	M3	M3	Einzelmaßnahme [Anzahl]	21	xiii, iii, iv, v, vi, xvii	n.a.
20	WRRL/GW	Punktquellen: Bergbau	1	17/19	1.7	8 Industry	Chemical pollution	Maßnahmen zur Reduzierung punktueller Stoffeinträge aus dem Bergbau	Maßnahmen zur Verringerung von punktuellen Stoffeinträgen aus dem Bergbau mit direkten Auswirkungen auf das GW (ausgenommen Abwasser, Niederschlagswasser und Kühlwasser)	M3	M3	Einzelmaßnahme [Anzahl]	4	xiii, iii, iv, v, vi, xvii	n.a.
21	WRRL/GW	Punktquellen: Altlasten / Altstandorte	1	14/15	1.5	8 Industry 11 Urban development	Chemical pollution	Maßnahmen zur Reduzierung punktueller Stoffeinträge aus Altlasten und Altstandorten	Maßnahmen zur Verringerung von punktuellen Stoffeinträgen aus Altlasten mit direkten Auswirkungen auf das GW, z.B. Sanierung von Altlastenstandorten (inkl. weiterführende Untersuchungen gemäß BBodSchG)	M3	M3	Einzelmaßnahme [Anzahl]	4	xiii, iii, iv, v, vi, xvii	n.a.
22	WRRL/GW	Punktquellen: Abfallentsorgung	1	15	1.6	8 Industry/ 11 Urban development	Chemical pollution	Maßnahmen zur Reduzierung punktueller Stoffeinträge aus der Abfallentsorgung	Maßnahmen zur Verringerung von punktuellen Stoffeinträgen aus der Abfallentsorgung mit direkten Auswirkungen auf das GW, z.B. Sanierung von Deponien	M3	M3	Einzelmaßnahme [Anzahl]	4	xiii, iii, iv, v, vi, xvii	n.a.
23	WRRL/GW	Punktquellen: Sonstige Punktquellen	1	19	1.9	12 Unknown/Other	Chemical pollution	Maßnahmen zur Reduzierung der Stoffeinträge aus anderen Punktquellen	Maßnahmen zur Verringerung von punktuellen Stoffeinträgen mit direkten Auswirkungen auf das GW, die nicht einem der vorgenannten Belastungsgruppen (vgl. Nr. 19 bis 22) zuzuordnen sind	M3	M3	Einzelmaßnahme [Anzahl]	15	xiii, iii, iv, v, vi, xvii	n.a.
24	WRRL/OW	Diffuse Quellen: Bergbau	2	26	2.8	8 Industry	Acidification/ Chemical pollution/ saline pollution/intrusion	Maßnahmen zur Reduzierung diffuser Belastungen infolge Bergbau	Maßnahmen zur Verringerung ungesteuerter diffuser Belastungen (z.B. Versalzung, Versauerung, Verockerung, Schwermetallbelastung) infolge Bergbau (inkl. Pilotvorhaben und spezifischem Überwachungsmonitoring)	M3	M1	Einzelmaßnahme [Anzahl]	25	xiii, xvii	n.a.
25	WRRL/OW	Diffuse Quellen: Altlasten / Altstandorte	2	24	2.5	8 Industry	Chemical pollution	Maßnahmen zur Reduzierung diffuser Stoffeinträge aus Altlasten und Altstandorten	Maßnahmen zur Verringerung ungesteuerter diffuser stofflicher Belastung aus Altlasten, z.B. Sanierung von Altlastenstandorten (inkl. weiterführender Untersuchungen gemäß BBodSchG)	M3	M3	Einzelmaßnahme [Anzahl]	4	xiii, xvii	n.a.
26	WRRL/OW	Diffuse Quellen: Bebaute Gebiete	2	26	2.1/2.4	11 Urban development	Nutrient pollution/ Chemical pollution	Maßnahmen zur Reduzierung diffuser Stoffeinträge von befestigten Flächen	Maßnahmen zur Verringerung ungesteuerter diffuser stofflicher Belastungen von befestigten Flächen, z.B. Abkopplung von versiegelten Flächen vom Kanalnetz, Entsiegelung von Flächen zur Erhöhung der Versickerungsrate, Begrünung von Dachflächen	M1	M1	Einzelmaßnahme [Anzahl]	21	xiii, xvii	n.a.
27	WRRL/OW	Diffuse Quellen: Landwirtschaft	2	21	2.2	1 Agriculture	Nutrient pollution	Maßnahmen zur Reduzierung der direkten Nährstoffeinträge aus der Landwirtschaft	Maßnahmen zur Aufrechterhaltung und Umsetzung der „Guten fachlichen Praxis“ in der landwirtschaftlichen Flächenbewirtschaftung. Dies umfasst keine Maßnahmen, die über gFP hinausgehen (z.B. Agrarumweltmaßnahmen).	M3	M1	Maßnahmenfläche [ha]	2	xvii, vi	ix
28	WRRL/OW	Diffuse Quellen: Landwirtschaft	2	21	2.2	1 agriculture	Nutrient pollution	Maßnahmen zur Reduzierung der Nährstoffeinträge durch Anlage von Gewässerschutzstreifen	Anlage, Erweiterung sowie ggf. Extensivierung <u>linienhafter</u> Gewässerrandstreifen bzw. Schutzstreifen insbesondere zur Reduzierung der Phosphoreinträge und Feinsedimenteinträge in Fließgewässer Hinweis: primäre Wirkung ist Reduzierung von Stoffeinträgen (Abgrenzung zu Maßnahme 73)	M1	M1	Maßnahmenfläche [ha]	17	xvii, vi, ii, iii	ix
29	WRRL/OW	Diffuse Quellen: Landwirtschaft	2	21	2.2	1 Agriculture	Nutrient pollution	Maßnahmen zur Reduzierung der Nährstoff- und Feinmaterialeinträge durch Erosion und Abschwemmung aus der Landwirtschaft	Maßnahmen zur Erosionsminderung auf landwirtschaftlich genutzten <u>Flächen</u> , die über die gute fachliche Praxis hinausgehen, z.B. pfluglose, konservierende Bodenbearbeitung, erosionsmindernde Schlagunterteilung, Hangrinnenbegrünung, Zwischenfruchtanbau	M1	M1	Maßnahmenfläche [km ²]	17	xvii, vi, ii, iii, iv	ix
30	WRRL/OW	Diffuse Quellen: Landwirtschaft	2	21	2.2	1 Agriculture	Nutrient pollution	Maßnahmen zur Reduzierung der Nährstoffeinträge durch Auswaschung aus der Landwirtschaft	Verminderung der Stickstoffauswaschungen aus landwirtschaftlich genutzten Flächen, z.B. durch Zwischenfruchtanbau und Untersaatenanbau (Verringerung bzw. Änderung des Einsatzes von Düngemitteln, Umstellung auf ökologischen Landbau). Soweit eine Maßnahmen neben OW auch auf GW wirkt, kann diese auch bei Maßnahme 41 eingetragen werden.	M1	M1	Maßnahmenfläche [km ²]	2	xvii, vi, ii, iii, iv	ix
31	WRRL/OW	Diffuse Quellen: Landwirtschaft	2	21	2.2	1 Agriculture	Nutrient pollution	Maßnahmen zur Reduzierung der Nährstoffeinträge durch Drainagen	Maßnahmen zur Reduzierung von Stoffeinträgen aus Dränagen u.a. Änderung der Bewirtschaftung drainierter Flächen bzw. techn. Maßnahmen am Drainagesystem (Controlled Drainage, spezielle Rohrmaterialien, Drainteiche, technische Filteranlagen usw.)	M1	M1	Maßnahmenfläche [km ²]	2	xvii, vi	ix

Nummerierung der Maßnahmen	Zuordnung Richtlinie	Belastungstyp nach WRRL, Anhang II EU-Art nach HWRM-RL Umweltziel nach MSRL	Großbelastung gemäß WFD Codelist	Feinbelastung gemäß WFD Codelist (8-89)	Feinbelastung EU 2016 Annex 1a Pressure type (1.1-9)	EU 2016 Annex 1 Driver	EU 2016 Annex 1 Impacts	Maßnahmenbezeichnung	Erläuterung / Beschreibung (Textbox)	Relevanz WRRL - HWRM-RL	Relevanz WRRL - MSRL	Art der Erfassung/ Zählweise	KEY-TYPE Maßnahmencode	Ergänzende Maßnahmen (s. WRRL Annex VI, Part B)	Grundl. Maßnahmen WRRL Art. 11 Abs. 3a (Annex VI Part A)
32	WRRL/OW	Diffuse Quellen: Landwirtschaft	2	21	2.2/2.3	1 Agriculture	Chemical pollution	Maßnahmen zur Reduzierung der Einträge von Pflanzenschutzmitteln aus der Landwirtschaft	Maßnahmen zur Reduzierung des Eintrags von PSM. Hier: konkrete Maßnahmen wie z.B. Förderung von Ausbringtechnik, Ausbringverbote Hinweis: Beratungsmaßnahmen zu PSM sind unter konzeptionelle Maßnahmen zu verbuchen.	M3	M1	Einzelmaßnahme [Anzahl]	3	xvii, vi, ii, iii	n.a.
33	WRRL/OW	Diffuse Quellen: Landwirtschaft	2	21	2.2	1 agriculture	Nutrient pollution	Maßnahmen zur Reduzierung der Nährstoffeinträge durch besondere Anforderungen in Wasserschutzgebieten	Maßnahmen in Wasserschutzgebieten mit Acker- oder Grünlandflächen, die über die gute fachliche Praxis hinausgehen und durch Nutzungsbeschränkungen oder vertragliche Vereinbarungen zu weitergehenden Maßnahmen verpflichtet. Entsprechend der Schutzgebietskulisse wird die Maßnahme nur dem OW zugeordnet.	M1	M1	Schutzgebietsfläche [km ²]	13	xvii, ii, iii, vi, xvii	n.a.
34	WRRL/OW	Diffuse Quellen: Bodenversauerung	2	26	2.7	1 Agriculture; 8 Industry	Acidification	Maßnahmen zur Reduzierung der Belastungen infolge Bodenversauerung	Maßnahmen zur Verminderung negativer Effekte auf das OW infolge von Bodenversauerung, z.B. Kalkungsmaßnahmen, naturnaher Waldbau	M3	M3	Maßnahmenfläche [km ²]	25	xiii, xvii	n.a.
35	WRRL/OW	Diffuse Quellen: Unfallbedingte Einträge	2	23	2.4/2.10	1 Agriculture, 8 Industry; 11 urban development	Chemical pollution	Maßnahmen zur Vermeidung von unfallbedingten Einträgen	Maßnahmen zur Vorbeugung von unfallbedingten Einträgen in das OW oder vorbereitende Maßnahmen zur Schadensminderung	M3	M1	Einzelmaßnahme [Anzahl]	21	xvii, xvii, vi	n.a.
36	WRRL/OW	Diffuse Quellen: Sonstige diffuse Quellen	2	22/25/26	2.10/2.4	12 Unknown/Other	Chemical pollution	Maßnahmen zur Reduzierung der Belastungen aus anderen diffusen Quellen	Maßnahmen zur Verringerung von Stoffeinträgen aus diffusen Quellen, die nicht einem der vorgenannten Belastungsgruppen (vgl. Nr. 24 bis 35) zuzuordnen sind	M3	M1	Einzelmaßnahme [Anzahl]	15	xvii, xvii, iii, iv, vi	n.a.
37	WRRL/GW	Diffuse Quellen: Bergbau	2	30	2.8	8 Industry	Acidification	Maßnahmen zur Reduzierung der Versauerung infolge Bergbau	Maßnahmen zur Verringerung der Versauerung des GW infolge Bergbau, z.B. Zwischenbegrünung von Kippenflächen, Kalkung	M3	M3	Einzelmaßnahme [Anzahl]	25	xiii, xvii	n.a.
38	WRRL/GW	Diffuse Quellen: Bergbau	2	30	2.8	8 Industry	Chemical pollution	Maßnahmen zur Reduzierung diffuser Belastungen infolge Bergbau	Maßnahmen zur Verringerung der GW-Belastung infolge Bergbau (z.B. Schwermetalle, Sulfat) (inkl. Pilotvorhaben und spezifischem Überwachungsmonitoring)	M3	M3	Einzelmaßnahme [Anzahl]	25	xiii, xvii	n.a.
39	WRRL/GW	Diffuse Quellen: Bebaute Gebiete	2	29	2.1	8 Industry, 11 urban development	Nutrient pollution/ Organic pollution	Maßnahmen zur Reduzierung der Stoffeinträge aus undichter Kanalisation und Abwasserbehandlungsanlagen	Bauliche Maßnahmen zur Sanierung undichter Abwasseranlagen zur Reduzierung diffuser Stoffeinträge ins GW	M3	M3	Einzelmaßnahme [Anzahl]	21	xiii, xi	vii
40	WRRL/GW	Diffuse Quellen: Bebaute Gebiete	2	29	2.1	8 Industry, 11 urban development	Chemical pollution	Maßnahmen zur Reduzierung der Stoffeinträge aus Baumaterialien/ Bauwerken	Maßnahmen zur Verringerung der Stoffeinträge aus Baumaterialien und Bauwerken (z.B. Zink, Kupfer, Sulfat, Biozide)	M3	M3	Einzelmaßnahme [Anzahl]	21	xvii	n.a.
41	WRRL/GW	Diffuse Quellen: Landwirtschaft	2	27	2.2	1 Agriculture	Nutrient pollution	Maßnahmen zur Reduzierung der Nährstoffeinträge in GW durch Auswaschung aus der Landwirtschaft	Maßnahmen zur Verminderung der GW-Belastung mit Nährstoffen aus landwirtschaftlich genutzten Flächen, die über die gute fachliche Praxis hinausgehen, z.B. durch Zwischenfruchtanbau und Untersaatenanbau (inkl. Verringerung bzw. Änderung des Einsatzes von Düngemitteln, Umstellung auf ökologischen Landbau) Soweit eine Maßnahme neben GW auch auf OW wirkt, kann diese auch bei Maßnahme 30 eingetragen werden.	M3	M1	Maßnahmenfläche [km ²]	2	xvii, vi	ix
42	WRRL/GW	Diffuse Quellen: Landwirtschaft	2	27	2.2	1 Agriculture	Chemical pollution	Maßnahmen zur Reduzierung der Einträge von Pflanzenschutzmitteln aus der Landwirtschaft	Maßnahmen zur Verminderung der GW-Belastung mit Pflanzenschutzmitteln aus landwirtschaftlich genutzten Flächen	M3	M3	Maßnahmenfläche [km ²]	3	xvii, vi, ii, iii, iv	n.a.
43	WRRL/GW	Diffuse Quellen: Landwirtschaft	2	27	2.2	1 Agriculture	Nutrient pollution	Maßnahmen zur Reduzierung der Nährstoffeinträge durch besondere Anforderungen in Wasserschutzgebieten	Maßnahmen in Wasserschutzgebieten mit Acker- oder Grünlandflächen, die über die gute fachliche Praxis hinausgehen und durch Nutzungsbeschränkungen oder vertragliche Vereinbarungen zu weitergehenden Maßnahmen verpflichtet Entsprechend der Schutzgebietskulisse wird die Maßnahme nur dem GW zugeordnet.	M3	M3	Schutzgebietsfläche [km ²]	13	xvii, ii, iii, vi	ix
44	WRRL/GW	Diffuse Quellen: Sonstige diffuse Quellen	2	30	2.10	12 Unknown/Other	Chemical pollution	Maßnahmen zur Reduzierung der Belastungen aus anderen diffusen Quellen	Maßnahmen zur Verminderung der GW-Belastung aus diffusen Quellen, die nicht einem der vorgenannten Belastungsgruppen (vgl. Nr. 37 bis 43) zuzuordnen sind	M3	M3	Einzelmaßnahme [Anzahl]	15	xvii, xvii, iii, iv, vi	n.a.
45	WRRL/OW	Wasserentnahmen: Industrie / Gewerbe	3	35/41	3.6	8 Industry	Altered habitats due to hydrological changes	Maßnahmen zur Reduzierung der Wasserentnahme für Industrie/ Gewerbe	Maßnahmen zur Verringerung der Wasserentnahme aus OW und GW für Industrie und Gewerbe zur Verbesserung des Wasserhaushalts des OWK, z.B. Anpassung der behördlichen Genehmigung	M2	M2	Einzelmaßnahme [Anzahl]	8	xvii, iii, iv, vi, viii, ix, x, xi, xiii	n.a.
46	WRRL/OW	Wasserentnahmen: Industrie / Gewerbe	3	36	3.4	8 Industry	Altered habitats due to hydrological changes	Maßnahmen zur Reduzierung der Wasserentnahme infolge Stromerzeugung (Kühlwasser)	Maßnahmen zur Verringerung der Kühlwasserentnahme aus OW zur Verbesserung des Wasserhaushalts des OWK, z.B. Anpassung der behördlichen Genehmigung	M3	M3	Einzelmaßnahme [Anzahl]	8	xvii, iii, iv, vi, viii, ix, x, xi, xiii	n.a.
47	WRRL/OW	Wasserentnahmen: Industrie / Gewerbe	3	37	3.5	8 Industry, 3 Energy Hydropower	Altered habitats due to hydrological changes	Maßnahmen zur Reduzierung der Wasserentnahme für Wasserkraftwerke	Technische Maßnahmen, wie den Einsatz neuer Turbinen, die eine Reduzierung der Wasserentnahme bewirken, oder die zusätzliche Installation von Wasserkraftschnecken am Staubaufwerk, die eine Verringerung der Wassermenge, die über den eigentlichen Triebwerkkanal zu den Turbinen ausgeleitet wird, zu verringern (keine Festlegung von Mindestwasserabflüssen, vgl. Nr. 61)	M3	M3	Einzelmaßnahme [Anzahl]	8	xvii, iii, iv, vi, viii, ix, x, xi, xiii	n.a.

Nummerierung der Maßnahmen	Zuordnung Richtlinie	Belastungstyp nach WRRL, Anhang II EU-Art nach HWRM-RL Umweltziel nach MSRL	Großbelastung gemäß WFD Codelist	Feinbelastung gemäß WFD Codelist (8-89)	Feinbelastung EU 2016 Annex 1a Pressure type (1.1-9)	EU 2016 Annex 1 Driver	EU 2016 Annex 1 Impacts	Maßnahmenbezeichnung	Erläuterung / Beschreibung (Textbox)	Relevanz WRRL - HWRM-RL	Relevanz WRRL - MSRL	Art der Erfassung/ Zählweise	KEY-TYPE Maßnahmeneincode	Ergänzende Maßnahmen (s. WRRL Annex VI, Part B)	Grundl. Maßnahmen WRRL Art. 11 Abs. 3a (Annex VI Part A)
48	WRRL/OW	Wasserentnahmen: Landwirtschaft	3	32	3.1	1 Agriculture	Altered habitats due to hydrological changes	Maßnahmen zur Reduzierung der Wasserentnahme für die Landwirtschaft	Maßnahmen zur Verringerung der Wasserentnahme aus OW und GW für die Landwirtschaft zur Verbesserung des Wasserhaushalts des OWK, z.B. technische Maßnahmen zur wassersparenden Bewässerung	M3	M3	Einzelmaßnahme [Anzahl]	8	viii, iii, iv, vi, vii, ix, x, xi, xiii	n.a.
49	WRRL/OW	Wasserentnahmen: Fischereiwirtschaft	3	31	3.6	5 Fisheries aquaculture	Altered habitats due to hydrological changes	Maßnahmen zur Reduzierung der Wasserentnahme für die Fischereiwirtschaft	Maßnahmen zur Verringerung der Wasserentnahme aus OW und GW für die Fischereiwirtschaft zur Verbesserung des Wasserhaushalts des OWK, z.B. Förderung einer naturschutzgerechten Teichbewirtschaftung mit Festlegungen zur Bewirtschaftungsintensität (u.a. mehrjährige Bespannung der Teiche)	M3	M3	Einzelmaßnahme [Anzahl]	8	viii, iii, iv, vi, vii, ix, x, xi, xiii	n.a.
50	WRRL/OW	Wasserentnahmen: Wasserversorgung	3	33	3.2	11 urban development	Altered habitats due to hydrological changes	Maßnahmen zur Reduzierung der Wasserentnahme für die öffentliche Wasserversorgung	Maßnahmen zur Verringerung der Wasserentnahme aus OW und GW für die öffentliche Wasserversorgung zur Verbesserung des Wasserhaushalts des OWK, z.B. Rückbau von Förderbrunnen	M3	M3	Einzelmaßnahme [Anzahl]	8	viii, iii, iv, vi, vii, ix, x, xi, xiii	n.a.
51	WRRL/OW	Wasserentnahmen: Wasserversorgung	3	34	3.2	11 urban development	Altered habitats due to hydrological changes	Maßnahmen zur Reduzierung der Verluste infolge von Wasserverteilung	Maßnahmen zur Verringerung der Verluste infolge von Wasserverteilung, z.B. Sanierung des Versorgungsnetzes	M3	M3	Einzelmaßnahme [Anzahl]	8	x	n.a.
52	WRRL/OW	Wasserentnahmen: Schifffahrt	3	39	3.7	10 Transport	Altered habitats due to hydrological changes	Maßnahmen zur Reduzierung der Wasserentnahme für die Schifffahrt	Maßnahmen zur Verringerung der Wasserentnahmen aus OW und GW für die Schifffahrt zur Verbesserung des Wasserhaushalts des OWK, z.B. angepasste Steuerung der Wasserüberleitungen in Schifffahrtskanäle	M3	M3	Einzelmaßnahme [Anzahl]	8	viii, iii, iv, vi, vii, ix, x, xi, xiii	n.a.
53	WRRL/OW	Wasserentnahmen: Sonstige Wasserentnahmen	3	40/ 41	3.7	12 Unknown/Other	Altered habitats due to hydrological changes	Maßnahmen zur Reduzierung anderer Wasserentnahmen	Maßnahmen zur Verringerung der Wasserentnahmen aus OW und GW zur Verbesserung des Wasserhaushalts des OWK, die nicht einem der vorgenannten Belastungsgruppen (vgl. Nr. 45 bis 52) zuzuordnen sind	M2 oder M3	M3	Einzelmaßnahme [Anzahl]	8	viii, iii, iv, vi, vii, ix, x, xi, xiii	n.a.
54	WRRL/GW	Wasserentnahmen: Industrie / Gewerbe	3	44	3.3	8 Industry	Abstraction exceeds available GW resource (lowering water table)	Maßnahmen zur Reduzierung der Wasserentnahme für Industrie/ Gewerbe (IED)	Maßnahmen zur Verringerung der Wasserentnahme aus GW für Industrie und Gewerbe (nur IED-Anlagen) zur Verbesserung des mengenmäßigen Zustands des GWK, z.B. Anpassung der behördlichen Genehmigung	M3	M3	Einzelmaßnahme [Anzahl]	8	viii, iii, iv, vi, vii, ix, x, xi, xiii	n.a.
55	WRRL/GW	Wasserentnahmen: Industrie / Gewerbe	3	44	3.3	8 Industry	Abstraction exceeds available GW resource (lowering water table)	Maßnahmen zur Reduzierung der Wasserentnahme für Industrie/ Gewerbe	Maßnahmen zur Verringerung der Wasserentnahme aus GW für Industrie und Gewerbe (inkl. IED-Anlagen) zur Verbesserung des mengenmäßigen Zustands des GWK, z.B. Anpassung der behördlichen Genehmigung	M3	M3	Einzelmaßnahme [Anzahl]	8	viii, iii, iv, vi, vii, ix, x, xi, xiii	n.a.
56	WRRL/GW	Wasserentnahmen: Bergbau	3	47	6.2	8 Industry	Abstraction exceeds available GW resource (lowering water table)	Maßnahmen zur Reduzierung der Wasserentnahme für den Bergbau	Maßnahmen zur Verringerung der Wasserentnahme aus GW für den Bergbau zur Verbesserung des mengenmäßigen Zustands des GWK, z.B. Anpassung der behördlichen Genehmigung	M3	M3	Einzelmaßnahme [Anzahl]	8	viii, iii, iv, vi, vii, ix, x, xi, xiii	n.a.
57	WRRL/GW	Wasserentnahmen: Landwirtschaft	3	42	3.1	1 Agriculture	Abstraction exceeds available GW resource (lowering water table)	Maßnahmen zur Reduzierung der Wasserentnahme für die Landwirtschaft	Maßnahmen zur Verringerung der Wasserentnahme aus GW für die Landwirtschaft zur Verbesserung des mengenmäßigen Zustands des GWK, z.B. Anpassung der behördlichen Genehmigung	M3	M3	Einzelmaßnahme [Anzahl]	8	viii, iii, iv, vi, vii, ix, x, xi, xiii	n.a.
58	WRRL/GW	Wasserentnahmen: Wasserversorgung	3	43	3.2	11 urban development	Abstraction exceeds available GW resource (lowering water table)	Maßnahmen zur Reduzierung der Wasserentnahme für die öffentliche Wasserversorgung	Maßnahmen zur Verringerung der Wasserentnahme aus GW für die öffentliche Wasserversorgung zur Verbesserung des mengenmäßigen Zustands des GWK, z.B. Anpassung der behördlichen Genehmigung	M3	M3	Einzelmaßnahme [Anzahl]	8	viii, iii, iv, vi, vii, ix, x, xi, xiii	n.a.
59	WRRL/GW	Wasserentnahmen: Sonstige Wasserentnahmen	3	48	3.1/ 3.2/ 3.3/ 3.6	11 urban development	Abstraction exceeds available GW resource (lowering water table)	Maßnahmen zur Grundwasseranreicherung zum Ausgleich entnahmebedingter mengenmäßiger Defizite	Maßnahmen zur Grundwasseranreicherung zum Ausgleich entnahmebedingter mengenmäßiger Defizite des GWK, z.B. durch zusätzliche Wasserzufuhr und Versickerung	M3	M3	Einzelmaßnahme [Anzahl]	8	xiv	n.a.
60	WRRL/GW	Wasserentnahmen: Sonstige Wasserentnahmen	3	48	3.7	12 Unknown/Other	Abstraction exceeds available GW resource (lowering water table)	Maßnahmen zur Reduzierung anderer Wasserentnahmen	Maßnahmen zur Verringerung der Wasserentnahme aus GW zur Verbesserung des mengenmäßigen Zustands des GWK, die nicht einem der vorgenannten Belastungsgruppen (vgl. Nr. 54 bis 58) zuzuordnen sind	M3	M3	Einzelmaßnahme [Anzahl]	8	viii, iii, iv, vi, vii, ix, x, xi, xiii	n.a.
61	WRRL/OW	Abflussregulierungen und morphologische Veränderungen: Wasserhaushalt	4	49/ 51/ 54/ 55	4.3.1 - 4.3.6	1 Agriculture; 3 Energy-hydropower; 5 Fisheries and aquaculture; 10 Transport; 11 Urban development; 12 Unknown/Other	Altered habitats due to hydrological changes	Maßnahmen zur Gewährleistung des erforderlichen Mindestabflusses	Maßnahmen zur Sicherstellung der ökologisch begründeten Mindestwasserführung im Bereich von Querbauwerken, Staubeichen etc. (Restwasser, Dotationsabfluss in Umgehungsgewässern) z.B. durch behördliche Festlegung nach § 33 WHG (nicht Niedrigwasseraufhöhung)	M3	M3	Einzelmaßnahme [Anzahl]	7	xvii	n.a.
62	WRRL/OW	Abflussregulierungen und morphologische Veränderungen: Wasserhaushalt	4	49/ 51 /52/ 55/ 72	4.3.1 - 4.3.6/ 4.5	1 Agriculture; 3 Energy-hydropower; 5 Fisheries and aquaculture; 10 Transport; 11 Urban development; 12 Unknown/Other	Altered habitats due to hydrological changes	Verkürzung von Rückstaubereichen	Maßnahmen zur Verkürzung von Rückstaubereichen an Querbauwerken, z.B. Absenkung des Stauzieles	M3	M3	Einzelmaßnahme [Anzahl]	7	xvii	n.a.
63	WRRL/OW	Abflussregulierungen und morphologische Veränderungen: Wasserhaushalt	4	49/ 51/ 52/ 54	4.3.1 - 4.3.6/ 4.5	1 Agriculture; 3 Energy-hydropower; 5 Fisheries and aquaculture; 10 Transport; 11 Urban development; 12 Unknown/Other	Altered habitats due to hydrological changes	Sonstige Maßnahmen zur Wiederherstellung des gewässertypischen Abflussverhaltens	Maßnahmen des Wassermengenmanagements zur Wiederherstellung eines betrieblidnenden oder in Menge und Dynamik gewässertypischen Abflusses (nicht Mindestabflüsse, vgl. Nr. 61)	M2	M2	Einzelmaßnahme [Anzahl]	7	xvii	n.a.

Nummerierung der Maßnahmen	Zuordnung Richtlinie	Belastungstyp nach WRRL, Anhang II EU-Art nach HWRM-RL Umweltziel nach MSRL	Großbelastung gemäß WFD Codelist	Feinbelastung gemäß WFD Codelist (8-89)	Feinbelastung EU 2016 Annex 1a Pressure type (1.1-9)	EU 2016 Annex 1 Driver	EU 2016 Annex 1 Impacts	Maßnahmenbezeichnung	Erläuterung / Beschreibung (Textbox)	Relevanz WRRL - HWRM-RL	Relevanz WRRL - MSRL	Art der Erfassung/ Zählweise	KEY-TYPE Maßnahmcodes	Ergänzende Maßnahmen (s. WRRL Annex VI, Part B)	Grundl. Maßnahmen WRRL Art. 11 Abs. 3a (Annex VI Part A)
64	WRRL/OW	Abflussregulierungen und morphologische Veränderungen: Wasserhaushalt	4	49	4.3.1 - 4.3.6/ 4.5	1 Agriculture; 3 Energy-hydropower; 5 Fisheries and aquaculture; 10 Transport; 11 Urban development; 12 Unknown/Other	Altered habitats due to hydrological changes	Maßnahmen zur Reduzierung von nutzungsbedingten Abflussspitzen	Maßnahmen zur Reduzierung von hydraulischem Stress durch Abflussspitzen oder Stoßeinleitungen (Schwallbetrieb), z.B. durch streckenweise Aufweitung in Bereichen abschlagsbedingter Abflussspitzen, Reduzierung der Auswirkungen von Schwallbetrieb bei Wasserkraftanlagen	M1	M1	Einzelmaßnahme [Anzahl]	7	xvii	n.a.
65	WRRL/OW	Abflussregulierungen und morphologische Veränderungen: Wasserhaushalt	4	53/ 57/ 69	4.1.1/ 4.1.2/ 4.3.1	6 Flood protection 1 Agriculture 7 Forestry	Altered habitats due to morphological changes (includes connectivity)	Maßnahmen zur Förderung des natürlichen Wasserrückhalts	Maßnahmen zum natürlichen Wasserrückhalt, z.B. durch Bereitstellung von Überflutungsräumen durch Rückverlegung von Deichen, Wiedervernässung von Feuchtgebieten, Moorschutzprojekte, Wiederaufforstung im EZG	M1	M1	Maßnahmenfläche [km ²]	23	xi, xvii	n.a.
66	WRRL/OW	Abflussregulierungen und morphologische Veränderungen: Wasserhaushalt	4	49/ 53	4.3.1 - 4.3.6/ 4.5	1 Agriculture; 3 Energy-hydropower; 5 Fisheries and aquaculture; 10 Transport; 11 Urban development; 12 Unknown/Other	Altered habitats due to hydrological changes	Maßnahmen zur Verbesserung des Wasserhaushalts an stehenden Gewässern	Maßnahmen zur Verbesserung der Wasserstandsdynamik an stehenden Gewässern (betrifft ausschließlich Staugewässer, die als OWK (Talsperren und Seen > 50 ha) gemeldet wurden), z.B. die Einhaltung des güterwirtschaftlich bedingten Mindeststauraums, Ausrichtung der Wassermengenbewirtschaftung der Talsperre/ des Speichers auf einen möglichst hohen Füllungsstand im Frühjahr und auf eine im Jahresverlauf möglichst späte Absenkung des Wasserspiegels sowie die Vermeidung der Absenkung in die Nähe oder unter das Absenkeziel	M2	M2	Einzelmaßnahme [Anzahl]	6	xvii	n.a.
67	WRRL/OW	Abflussregulierungen und morphologische Veränderungen: Wasserhaushalt	4	68	4.2.2	6 Flood protection	Altered habitats due to hydrological changes	Maßnahmen zur Reduzierung der Belastungen infolge Tidesperrewerke/ -wehre bei Küsten- und Übergangsgewässern	Maßnahmen zu Reduzierung der Belastungen durch Tidesperrewerke/-wehre	M2	M2	Einzelmaßnahme [Anzahl]	7	xvii, iii, iv, vii, xi, xiii	n.a.
68	WRRL/OW	Abflussregulierungen und morphologische Veränderungen: Durchgängigkeit	4	72 (51/ 52/ 53)	4.2.1 - 4.2.9	1 Agriculture; 3 Energy-hydropower; 4 Energy non hydro; 6 Flood protection; 8 Industry; 9 Tourism & recreation; 5 Fisheries and aquaculture 11 Urban development	Altered habitats due to morphological changes (includes connectivity)	Maßnahmen zur Herstellung der linearen Durchgängigkeit an Talsperren, Rückhaltebecken, Speichern und Fischteichen im Hauptschluss	Maßnahmen an Talsperren, Rückhaltebecken und sonstigen Speichern (i.d.R. nach DIN 19700 ausgenommen Staustufen, einschließlich Fischteichen im Hauptschluss) zur Herstellung der linearen Durchgängigkeit, z.B. Anlage eines passierbaren Bauwerkes (Umgehungsgerinne, Sohlengleite, Fischlauf- und -abstiegsanlage)	M3	M1	Einzelmaßnahme [Anzahl]	5	xi	n.a.
69	WRRL/OW	Abflussregulierungen und morphologische Veränderungen: Durchgängigkeit	4	55 (72)	4.2.1 - 4.2.9	1 Agriculture; 3 Energy-hydropower; 4 Energy non hydro; 6 Flood protection; 8 Industry; 9 Tourism & recreation; 11 Urban development	Altered habitats due to morphological changes (includes connectivity)	Maßnahmen zur Herstellung/Verbesserung der linearen Durchgängigkeit an Staustufen/Flusssperren, Abstürzen, Durchlässen und sonstigen wasserbaulichen Anlagen gemäß DIN 4048 bzw. 19700 Teil 13	Maßnahmen an Wehren, Abstürzen und Durchlassbauwerken zur Herstellung/Verbesserung der linearen Durchgängigkeit, z.B. Rückbau eines Wehres, Anlage eines passierbaren Bauwerkes (Umgehungsgerinne, Sohlengleite, Rampe, Fischlauf- und -abstiegsanlage), Rückbau/Umbau eines Durchlassbauwerkes (Brücken, Rohr- und Kastendurchlässe, Düker, Stiel- u. Schöpfwerke u. ä.), optimierte Steuerung eines Durchlassbauwerkes (Schleuse, Schöpfwerk u.ä.), Schaffen von durchgängigen Bühnenfeldern	M2	M1	Einzelmaßnahme [Anzahl]	5	xi	n.a.
70	WRRL/OW	Abflussregulierungen und morphologische Veränderungen: Morphologie	4	57 / 54/ 58	4.1.1 - 4.1.5	1 Agriculture; 6 Flood protection; 10 Transport, 11 urban development 7 Forestry;	Altered habitats due to morphological changes (includes connectivity)	Maßnahmen zur Habitatverbesserung durch Initiieren/ Zulassen einer eigendynamischen Gewässerentwicklung	Bauliche oder sonstige (z.B. Flächenerwerb) Maßnahme mit dem Ziel, dass das Gewässer wieder eigenständig Lebensräume wie z. B. Kolke, Gleit- und Prallhänge oder Sand- bzw. Kiesbänke ausbilden kann. Dabei wird das Gewässer nicht baulich umverlegt, sondern u.a. durch Entfernung von Sohl- und Uferverbau und Einbau von Strömungsenkern ein solcher Prozess initiiert.	M1	M1	Länge [km]	6	xvii, xi	n.a.
71	WRRL/OW	Abflussregulierungen und morphologische Veränderungen: Morphologie	4	57/ 54/ 58	4.1.1 - 4.1.5	1 Agriculture; 6 Flood protection; 10 Transport, 11 urban development	Altered habitats due to morphological changes (includes connectivity)	Maßnahmen zur Habitatverbesserung im vorhandenen Profil	Bauliche Maßnahmen zur Verbesserung der Sohlstruktur, Breiten- und Tiefenvarianz ohne Änderung der Linienführung (insbesondere wenn keine Fläche für Eigenentwicklung vorhanden ist), z.B. Einbringen von Störsteinen oder Totholz zur Erhöhung der Strömungsdiversität, Erhöhung des Totholzdargebots, Anlage von Kieslaichplätzen	M1	M1	Länge [km]	6	xi	n.a.
72	WRRL/OW	Abflussregulierungen und morphologische Veränderungen: Morphologie	4	57/ 54/ 58	4.1.1 - 4.1.5	1 Agriculture; 6 Flood protection; 7 Forestry; 10 Transport, 11 urban development	Altered habitats due to morphological changes (includes connectivity)	Maßnahmen zur Habitatverbesserung im Gewässer durch Laufveränderung, Ufer- oder Sohlgestaltung	Bauliche Maßnahmen zur Verbesserung der Gewässerstruktur von Sohle und Ufer mit baulicher Änderung der Linienführung z.B. Maßnahmen zur Neutrassierung (Remändrierung) oder Aufweitung des Gewässergrennes. Geht im Gegensatz zu Maßnahme 70 über das Initiieren hinaus.	M1	M1	Länge [km]	6	xi	n.a.
73	WRRL/OW	Abflussregulierungen und morphologische Veränderungen: Morphologie	4	57/ 58	4.1.1 - 4.1.5	1 Agriculture; 6 Flood protection; 7 Forstry; 10 Transport, 11 urban development	Altered habitats due to morphological changes (includes connectivity)	Maßnahmen zur Habitatverbesserung im Uferbereich	Anlagen oder Ergänzungen eines standortheimischen Gehölzsaumes (Uferandstreifen), dessen sukzessive Entwicklung oder Entfernen von standorttypischen Gehölzen; Ersatz von technischem Hartverbau durch ingenieurbiologische Bauweise; Duldung von Uferabbrüchen Hinweis: primäre Wirkung ist Verbesserung der Gewässermorphologie (Abgrenzung zu Maßnahme 28)	M1 (Außenbereich), M2 (Innenbereich)	M1	Länge [km]	6	xi, xvii	n.a.

Nummerierung der Maßnahmen	Zuordnung Richtlinie	Belastungstyp nach WRRL, Anhang II EU-Art nach HWRM-RL Umweltziel nach MSRL	Großbelastung gemäß WFD Codelist	Feinbelastung gemäß WFD Codelist (8-89)	Feinbelastung EU 2016 Annex 1a Pressure type (1.1-9)	EU 2016 Annex 1 Driver	EU 2016 Annex 1 Impacts	Maßnahmenbezeichnung	Erläuterung / Beschreibung (Textbox)	Relevanz WRRL - HWRM-RL	Relevanz WRRL - MSRL	Art der Erfassung/ Zählweise	KEY-TYPE Maßnahmengruppe	Ergänzende Maßnahmen (s. WRRL Annex VI, Part B)	Grundl. Maßnahmen WRRL Art. 11 Abs. 3a (Annex VI Part A)
74	WRRL/OW	Abflussregulierungen und morphologische Veränderungen: Morphologie	4	58/ 57/ 60	4.1.1 - 4.1.5	1 Agriculture; 6 Flood protection; 7- Forestry; 10 Transport, 11 urban development	Altered habitats due to morphological changes (includes connectivity)	Maßnahmen zur Auenentwicklung und zur Verbesserung von Habitaten	Maßnahmen zur Auenentwicklung und zur Verbesserung von Habitaten in der Aue, z.B. Reaktivierung der Primäraue (u.a. durch Wiederherstellung einer natürlichen Sohlage), eigendynamische Entwicklung einer Sekundäraue, Anlage einer Sekundäraue (u.a. durch Absenkung von Flussufern), Entwicklung und Erhalt von Altstrukturen bzw. Altwassern in der Aue, Extensivierung der Auennutzung oder Freihalten der Auen von Bebauung und Infrastrukturmaßnahmen	M1 (Außenbereich), M2 (Innenbereich)	M1	Maßnahmenfläche [km ²]	6	xi, xvii	n.a.
75	WRRL/OW	Abflussregulierungen und morphologische Veränderungen: Morphologie	4	57/ 58/ 60	4.1.1 - 4.1.5	1 Agriculture; 6 Flood protection; 7- Forestry; 10 Transport, 11 urban development	Altered habitats due to morphological changes (includes connectivity)	Anschluss von Seitengewässern, Altarmen (Quervernetzung)	Maßnahmen zur Verbesserung der Quervernetzung, z.B. Reaktivierung von Altgewässern (Altarme, Altwassern), Anschluss sekundärer Auengewässer (Bodenabbaugewässer)	M1	M1	Einzelmaßnahme [Anzahl]	6	xi, xvii	n.a.
76	WRRL/OW	Abflussregulierungen und morphologische Veränderungen: Morphologie	4	51	4.2.1/ 4.2.6	3 Energy-hydropower; 4 Energy-non-hydro	Altered habitats due to morphological changes (includes connectivity)	Technische und betriebliche Maßnahmen vorrangig zum Fischschutz an wasserbaulichen Anlagen	Technische und betriebliche Maßnahmen zum Fischschutz an/wür wasserbaulichen Anlagen, außer Maßnahmen zur Herstellung/Verbesserung der linearen Durchgängigkeit (siehe hierzu Nr. 68 und 69), wie z. B. optimierte Rechenanlagen, fischfreundliche Turbinen, Fischwanderverhaltenbezogene Steuerung	M3	M1	Einzelmaßnahme [Anzahl]	5	xi, xvii	n.a.
77	WRRL/OW	Abflussregulierungen und morphologische Veränderungen: Morphologie	4	51/ 52/ 53/ 55/ 72	4.1.1 - 4.1.5/ 4.2.1 - 4.2.8	1 Agriculture; 3 Energy-hydropower; 4 Energy non hydro; 6 Flood protection; 8 Industry; 9 Tourism & recreation; 11 Urban development	Altered habitats due to morphological changes (includes connectivity)	Maßnahmen zur Verbesserung des Geschiebehaushaltes bzw. Sedimentmanagement	Maßnahmen zur Erschließung von Geschiebequellen in Längs- und Querverlauf der Gewässer und des Rückhalts von Sand- und Feinsedimenten aus Seitengewässern, z.B. Umsetzen von Geschiebe aus dem Stauwurzelbereich von Flussstauhaltungen und Talsperren in das Unterwasser, Bereitstellung von Kiesdepots, Anlage eines Sand- und Sedimentfangs, Installation von Kiesschleusen an Querverläufen	M2	M1	Einzelmaßnahme [Anzahl]	6	xvii	n.a.
78	WRRL/OW	Abflussregulierungen und morphologische Veränderungen: Morphologie	4	63	4.1.1/ 4.1.3/ 4.1.4/ 7	8 Industry; 10 Transport; 11 Urban development, 3 Energy hydropower	Altered habitats due to morphological changes (includes connectivity)	Maßnahmen zur Reduzierung der Belastungen die aus Geschiebeentnahmen resultieren	Maßnahmen zur Verminderung nachteiliger Effekte im Zusammenhang mit Geschiebeentnahmen (Kiesgewinnung, Unterhaltungsbaggerung), z.B. Einschränkung oder Einstellung von Baggerarbeiten	M1 oder M3	M3	Einzelmaßnahme [Anzahl]	6	xvii, iii, iv, vi	n.a.
79	WRRL/OW	Abflussregulierungen und morphologische Veränderungen: Morphologie	4	57/ 58	4.1.1 - 4.1.5	1 Agriculture; 6 Flood protection; 10 Transport; 11 Urban development	Altered habitats due to morphological changes (includes connectivity)	Maßnahmen zur Anpassung/ Optimierung der Gewässerunterhaltung	Anpassung/Optimierung/Umstellung der Gewässerunterhaltung (gemäß § 39 WHG) mit dem Ziel einer auf ökologische und naturschutzfachliche Anforderungen abgestimmten Unterhaltung und Entwicklung standortgerechter Ufervegetation	M2	M2	Einzelmaßnahme [Anzahl]	6	vi, xv	n.a.
80	WRRL/OW	Abflussregulierungen und morphologische Veränderungen: Morphologie	4	72	4.1.1 - 4.1.5	1 Agriculture; 6 Flood protection; 10 Transport	Altered habitats due to morphological changes (includes connectivity)	Maßnahmen zur Verbesserung der Morphologie an stehenden Gewässern	Maßnahmen zur Verbesserung der Morphologie stehender Gewässer, z.B. Anlegen von Flachwasserzonen und Schaffung gewässertypischer Uferstrukturen, Entschlammung (betrifft ausschließlich Standgewässer, die als OWK (Talsperren und Seen > 50 ha) gemeldet wurden)	M3	M3	Einzelmaßnahme [Anzahl]	6	xvii	n.a.
81	WRRL/OW	Abflussregulierungen und morphologische Veränderungen: Morphologie	4	66/ 67	4.2.5/ 4.2.7	9 Tourism & recreation; 10 Transport	Altered habitats due to morphological changes (includes connectivity)	Maßnahmen zur Reduzierung der Belastungen infolge Bauwerke für die Schifffahrt, Häfen, Werften, Marinas	Maßnahmen zur Verbesserung der Morphologie sind z. B. eine naturnahe Gestaltung der verschiedenen Anlagen wie die Anlage von Flachwasserbereichen oder die Umgestaltung ungenutzter Bereiche	M3	M3	Einzelmaßnahme [Anzahl]	6	xvii, iii, iv, vii, xi, xiii	n.a.
82	WRRL/OW	Abflussregulierungen und morphologische Veränderungen: Morphologie	4	65	4.1.3/ 7	6 Flood protection	Altered habitats due to morphological changes (includes connectivity)	Maßnahmen zur Reduzierung der Geschiebe-/ Sedimententnahme bei Küsten- und Übergangsgewässern	Maßnahmen zur Verminderung nachteiliger Effekt im Zusammenhang mit Geschiebeentnahmen (Unterhaltungsbaggerung) bei Küsten- und Übergangsgewässern, z.B. Reduzierung oder Einschränkung von Baggerarbeiten	M1	M1	Einzelmaßnahme [Anzahl]	6	xvii, iii, iv, vi	n.a.
83	WRRL/OW	Abflussregulierungen und morphologische Veränderungen: Morphologie	4	70	7	6 Flood protection	Altered habitats due to morphological changes (includes connectivity)	Maßnahmen zur Reduzierung der Belastungen durch Sandvorspülungen bei Küsten- und Übergangsgewässern	Maßnahmen zur Reduzierung der Belastungen durch Sandvorspülungen sind z. B. eine sorgsame Auswahl der überspülten Flächen, damit keine schützenswerten Arten oder Lebensräume in Anspruch genommen werden	M3	M3	Einzelmaßnahme [Anzahl]	6	xvii, iii, iv, viii	n.a.
84	WRRL/OW	Abflussregulierungen und morphologische Veränderungen: Morphologie	4	69	7	6 Flood protection	Altered habitats due to morphological changes (includes connectivity)	Maßnahmen zur Reduzierung der Belastungen infolge Landgewinnung bei Küsten- und Übergangsgewässern	Maßnahmen zur Reduzierung der Belastungen durch Landgewinnung sind z. B. eine sorgsame Auswahl der zu gewinnenden Flächen, damit keine schützenswerten Arten oder Lebensräume in Anspruch genommen werden	M3	M3	Einzelmaßnahme [Anzahl]	6	xvii, iii, iv, ix	n.a.

Nummerierung der Maßnahmen	Zuordnung Richtlinie	Belastungstyp nach WRRL, Anhang II EU-Art nach HWRM-RL Umweltziel nach MSRL	Großbelastung gemäß WFD Codelist	Feinbelastung gemäß WFD Codelist (8-89)	Feinbelastung EU 2016 Annex 1a Pressure type (1.1-9)	EU 2016 Annex 1 Driver	EU 2016 Annex 1 Impacts	Maßnahmenbezeichnung	Erläuterung / Beschreibung (Textbox)	Relevanz WRRL - HWRM-RL	Relevanz WRRL - MSRL	Art der Erfassung/ Zählweise	KEY TYPE Maßnahmencode	Ergänzende Maßnahmen (s. WRRL Annex VI, Part B)	Grundl. Maßnahmen WRRL Art. 11 Abs. 3a (Annex VI Part A)
85	WRRL/OW	Abflussregulierungen und morphologische Veränderungen; Sonstige hydromorphologische Belastungen	4	61/ 71	4.3.5/ 4.3.6/ 4.5	12 Unknown/Other	Altered habitats due to morphological changes (includes connectivity)	Maßnahmen zur Reduzierung anderer hydromorphologischer Belastungen	Maßnahmen zur Verringerung hydromorphologischer Belastungen bei Fließgewässern, die nicht einem der vorgenannten Teilbereiche (vgl. Nr. 61 bis 79) zuzuordnen sind, z.B. Maßnahmen zur Reduzierung der Belastung aufgrund von Fischteichen im Hauptschluss, Verminderung / Beseitigung der Verschlämzung im Gewässerbett infolge Oberbodeneintrag (Feinsedimente, Verockerung)	M1, M2, M3 (noch in Diskussion)	M1, M2, M3 (in Abhängigkeit von konkreter Maßnahme)	Einzelmaßnahme [Anzahl]	6	xiii, xi, xvii	n.a.
86	WRRL/OW	Abflussregulierungen und morphologische Veränderungen; Sonstige hydromorphologische Belastungen	4	61/ 71	4.3.5/ 4.3.6/ 4.5	5 Fisheries and Aquaculture; 12 Unknown/Other	Altered habitats due to morphological changes (includes connectivity)	Maßnahmen zur Reduzierung anderer hydromorphologischer Belastungen bei stehenden Gewässern	Maßnahmen zur Verringerung hydromorphologischer Belastungen bei stehenden Gewässern (betrifft ausschließlich Standgewässer, die als OWK (Talsperren und Seen > 50 ha) gemeldet wurden), die nicht einem der vorgenannten Teilbereiche (vgl. Nr. 66 & 80) zuzuordnen sind	M2	M2	Einzelmaßnahme [Anzahl]	6	xiii, xi, xvii	n.a.
87	WRRL/OW	Abflussregulierungen und morphologische Veränderungen; Sonstige hydromorphologische Belastungen	4	73	4.5	5- Fisheries and aquaculture; 9 Tourism & recreation; 12 Unknown/Other	Altered habitats due to morphological changes (includes connectivity)	Maßnahmen zur Reduzierung anderer hydromorphologischer Belastungen bei Küsten- und Übergangsgewässern	Maßnahmen zur Verringerung hydromorphologischer Belastungen bei Küsten- und Übergangsgewässern, die nicht einem der vorgenannten Teilbereiche (vgl. Nr. 67, 81 bis 84) zuzuordnen sind	M2	M2	Einzelmaßnahme [Anzahl]	6	xiii, xi, xvii	n.a.
88	WRRL/OW	Andere anthropogene Auswirkungen: Fischereiwirtschaft	7	61/ 84/ 89	5.2	1 Agriculture; 3 Energy-hydropower; 4 Energy non hydro; 5 Fisheries and aquaculture; 6 Flood protection; 8 Industry; 9 Tourism & recreation; 11 Urban development; 12 Unknown/other	Other significant impacts	Maßnahmen zum Initialbesatz bzw. zur Besatzstützung	Maßnahmen zur Etablierung und Erhaltung von Fischpopulationen durch Besatz	M3	M3	Einzelmaßnahme [Anzahl]	20	xvii, iii, iv, vi	n.a.
89	WRRL/OW	Andere anthropogene Auswirkungen: Fischereiwirtschaft	7	61/ 84/ 89	5.2	5 Fisheries and aquaculture; 9 Tourism & recreation	Other significant impacts	Maßnahmen zur Reduzierung der Belastungen infolge Fischerei in Fließgewässern	Maßnahmen zur Verringerung der Belastung infolge fischerischer Aktivitäten in Fließgewässern (Stoffhaushalt, Gewässerstruktur, Fischpopulationen)	M3	M3	Einzelmaßnahme [Anzahl]	20	xvii, iii, iv, vii	n.a.

Nummerierung der Maßnahmen	Zuordnung Richtlinie	Belastungstyp nach WRRL, Anhang II EU-Art nach HWRM-RL Umweltziel nach MSRL	Großbelastung gemäß WFD Codelist	Feinbelastung gemäß WFD Codelist (8-89)	Feinbelastung EU 2016 Annex 1a Pressure type (1.1-9)	EU 2016 Annex 1 Driver	EU 2016 Annex 1 Impacts	Maßnahmenbezeichnung	Erläuterung / Beschreibung (Textbox)	Relevanz WRRL - HWRM-RL	Relevanz WRRL - MSRL	Art der Erfassung/ Zählweise	KEY TYPE Maßnahmencode	Ergänzende Maßnahmen (s. WRRL Annex VI, Part B)	Grundl. Maßnahmen WRRL Art. 11 Abs. 3a (Annex VI Part A)
90	WRRL/OW	Andere anthropogene Auswirkungen: Fischereiwirtschaft	7	61/ 84/ 89	5.2	5 Fisheries and aquaculture; 9 Tourism & recreation	Other significant impacts	Maßnahmen zur Reduzierung der Belastungen infolge Fischerei in stehenden Gewässern	Maßnahmen zur Verringerung der Belastung infolge fischerreicher Aktivitäten in stehenden Gewässern (Stoffhaushalt, Gewässerstruktur, Fischpopulationen), z.B. Einhaltung von vereinbarten Grundsätzen zur fischerreichen Nutzung des jeweiligen Gewässers (betrifft ausschließlich Standgewässer, die als OWK (Talsperren und Seen > 50 ha) gemeldet wurden)	M3	M3	Einzelmaßnahme [Anzahl]	20	xvii, iii, iv, viii	n.a.
91	WRRL/OW	Andere anthropogene Auswirkungen: Fischereiwirtschaft	7	61/ 84	5.2	5 Fisheries and aquaculture;	Other significant impacts	Maßnahmen zur Reduzierung der Belastungen infolge Fischerei in Küsten- und Übergangsgewässern	Maßnahmen zur Verringerung der Belastung infolge fischerreicher Aktivitäten in Küsten- und Übergangsgewässern (Stoffhaushalt, Gewässerstruktur, Fischpopulationen)	M3	M3	Einzelmaßnahme [Anzahl]	20	xvii, iii, iv, ix	n.a.
92	WRRL/OW	Andere anthropogene Auswirkungen: Fischereiwirtschaft	7	61/ 84/ 89	1.8	5 Fisheries and aquaculture; 9 Tourism & recreation	Other significant impacts	Maßnahmen zur Reduzierung der Belastungen infolge Fischereibewirtschaftung	Maßnahmen zur Verringerung der von Fischteichen ausgehenden Belastung (insbesondere Stoffhaushalt) auf angrenzende OW (exkl. Wasserentnahme und Schwallwirkung, vgl. Nr. 49 & 64)	M3	M3	Einzelmaßnahme [Anzahl]	20	xvii, iii, iv, x	n.a.
93	WRRL/OW	Andere anthropogene Auswirkungen: Landentwässerung	7	88	4.3.1	1 Agriculture	Altered habitats due to morphological changes (includes connectivity) ; Altered habitats due to hydrological changes	Maßnahmen zur Reduzierung der Belastungen infolge Landentwässerung	Maßnahmen zur Verringerung von Belastungen durch Landentwässerung umfassen z.B. den Verschluss und/oder Rückbau von Drainagen sowie Abschottung von Gräben, Laufverlängerungen zur Verbesserung des Wasserrückhaltes.	M1	M1	Einzelmaßnahme [Anzahl]	23	xvii, iii, iv, vi	n.a.
94	WRRL/OW	Andere anthropogene Auswirkungen: Eingeschleppte Spezies	7	85	5.1	5 Fisheries aquaculture; 9 Tourism & recreation; 10 Transport	Other significant impacts	Maßnahmen zur Eindämmung eingeschleppter Spezies	Maßnahmen zur Eindämmung bzw. der Verminderung nachteiliger Wirkungen invasiver (gebietsfremder) Arten auf aquatische Ökosysteme einschließlich der direkt von ihnen abhängenden Landökosysteme und Feuchtgebiete; z. B. durch Förderung autochthoner Pflanzengemeinschaften, Bekämpfung besonders ökosystemar verschlechternd wirkender Neobiota sowie Schutz nativer Arten	M1, M3	M1	Einzelmaßnahme [Anzahl]	18	xvii	n.a.
95	WRRL/OW	Andere anthropogene Auswirkungen: Erholungsaktivitäten	7	83	7	9 Tourism & recreation	Other significant impacts	Maßnahmen zur Reduzierung der Belastungen infolge von Freizeit- und Erholungsaktivitäten	Maßnahmen zur Reduzierung der Belastung infolge Freizeitaktivitäten (exkl. Freizeitsport, vgl. Nr. 89 & 90) in sensiblen Bereichen (insbesondere FFH-Schutzgebiete, in denen wasserabhängige Lebensraumtypen oder Anhang II-Arten erhalten bleiben oder sich entwickeln sollen), z.B. Verbot des Befahrens von Gewässern, Besucherlenkung / Regelung der Freizeitnutzung, Verbot des Lagerns/ Zeltens/ Feuermachens	M3	M3	Einzelmaßnahme [Anzahl]	40	xvii, iii, iv, vi	n.a.
96	WRRL/OW	Andere anthropogene Auswirkungen: Sonstige anthropogene Belastungen	7	89	7/ 8/ 9	12 Unknown/Other	Other significant impacts	Maßnahmen zur Reduzierung anderer anthropogener Belastungen	Maßnahmen zur Verringerung anderer anthropogener Belastungen auf OWK, die nicht einem der vorgenannten Belastungsgruppen (vgl. Nr. 1 bis 95) zuzuordnen sind, z.B. zur Restaurierung von Seen (Belüftung des Freiwassers oder des Sediments, Tiefenwasserableitung, Pflanzenentnahme, chemische Fällung der Nährstoffe, Biomanipulation)	M2	M2	Einzelmaßnahme [Anzahl]	new 40	xiii, iii, iv, v, vi, vii, xii, xvii	n.a.
97	WRRL/GW	Andere anthropogene Auswirkungen: Intrusionen	7	78	3.1 - 3.3/ 3.6	1 Agriculture; 8 Industry; 11 Urban development; 12 Unknown/Other	Alterations in flow directions resulting in saltwater intrusion	Maßnahmen zur Reduzierung von Salzwasserintrusionen	Maßnahmen zur Verringerung von Salzwasserintrusion insbesondere im küstennahen Bereich, z.B. Anpassung der GW-Entnahme	M3	M3	Einzelmaßnahme [Anzahl]	13	xvii	n.a.
98	WRRL/GW	Andere anthropogene Auswirkungen: Intrusionen	7	79	3.1 - 3.3/ 3.6	1 Agriculture; 8 Industry; 11 Urban development; 12 Unknown/Other	Saline pollution / intrusion	Maßnahmen zur Reduzierung sonstiger Intrusionen	Maßnahmen zur Verringerung sonstiger Intrusionen	M3	M3	Einzelmaßnahme [Anzahl]	13	xvii	n.a.
99	WRRL/GW	Andere anthropogene Auswirkungen: Sonstige anthropogene Belastungen	7	30/ 89	7	12 Unknown/Other	Other significant impacts	Maßnahmen zur Reduzierung anderer anthropogener Belastungen	Maßnahmen zur Verringerung anderer anthropogener Belastungen auf GWK, die nicht einem der vorgenannten Belastungsgruppen (vgl. Nr. 19 bis 98) zuzuordnen sind, z.B. Versauerung durch Forstwirtschaft	M3	M3	Einzelmaßnahme [Anzahl]	new 40	xiii, iii, iv, v, vi, vii, xii, xvii	n.a.
100	WRRL/OW	Diffuse Quellen: Landwirtschaft	2	21	2.2	1 Agriculture	Nutrient pollution	Maßnahmen zur Reduzierung der Nährstoffeinträge durch besondere Anforderungen in Überschwemmungsgebieten	Maßnahmen in Überschwemmungsgebieten mit Acker- oder Grünlandflächen, die über die gute fachliche Praxis hinausgehen und durch Nutzungsbeschränkungen oder vertragliche Vereinbarungen zu weitergehenden Maßnahmen verpflichtet.	M1	M1	Schutzgebietsfläche [km ²]	2	xvii, vi	n.a.
101	WRRL/OW	Diffuse Quellen	2	26	2.5/ 2.7/ 9	8 Industry; 11 Urban development; 12 Unknown/Other	Chemical pollution	Maßnahmen zur Reduzierung stofflicher Belastungen aus Sedimenten	Maßnahmen zur Verringerung ungesteuerter diffuser stofflicher Belastungen, z.B. durch Entnahme von Sedimenten, mit ggf. anschließender Behandlung, Verwertung und Entsorgung	M3	M3	Einzelmaßnahme [Anzahl]	4		n.a.
102	WRRL/GW	Diffuse Quellen: Landwirtschaft	2	27	2.2	1 Agriculture	Acidification, Chemical pollution	Maßnahmen zur Reduzierung versauerungsbedingter Stoffbelastungen (ohne Nährstoffe) im Grundwasser infolge Landwirtschaft	Maßnahmen zur Verringerung der Versauerung des Grundwassers mit nachfolgender Freisetzung von Metallen und Metalloiden infolge Landwirtschaft. Geeignete Maßnahmen sind z. B. Kalkung oder Reduzierung der Düngemittelintensität.	M3	M3	Einzelmaßnahme [Anzahl]	25		n.a.

Nummerierung der Maßnahmen	Zuordnung Richtlinie	Belastungstyp nach WRRL, Anhang II EU-Art nach HWRM-RL Umweltziel nach MSRL	Großbelastung gemäß WFD Codelist	Feinbelastung gemäß WFD Codelist (8-89)	Feinbelastung EU 2016 Annex 1a Pressure type (1.1-9)	EU 2016 Annex 1 Driver	EU 2016 Annex 1 Impacts	Maßnahmenbezeichnung	Erläuterung / Beschreibung (Textbox)	Relevanz WRRL - HWRM-RL	Relevanz WRRL - MSRL	Art der Erfassung/ Zählweise	KEY-TYPE Maßnahmencode	Ergänzende Maßnahmen (s. WRRL Annex VI, Part B)	Grundl. Maßnahmen WRRL Art. 11 Abs. 3a (Annex VI Part A)
Maßnahmen des HWRM															
301	HWRM-RL	Vermeidung						Festlegung von Vorrang- und Vorbehaltsgebieten in den Raumordnungs- und Regionalplänen	Darstellung bereits bestehender und noch fehlender Vorrang- und Vorbehaltsgebieten in den Raumordnungs- und Regionalplänen. Weiterhin u.a. Anpassung der Regionalpläne, Sicherung von Retentionsräumen, Anpassung der Flächennutzungen, Bereitstellung von Flächen für Hochwasserschutz und Gewässerentwicklung.	M1	n.a.	Einzelmaßnahme [Anzahl]			
302	HWRM-RL	Vermeidung						Festsetzung bzw. Aktualisierung der Überschwemmungsgebiete und Formulierung von Nutzungsbeschränkungen nach Wasserrecht	rechtliche Sicherung von Flächen als Überschwemmungsgebiet; Ermittlung und vorläufige Sicherung noch nicht festgesetzter ÜSG, Wiederherstellung früherer ÜSG; Formulierung und Festlegung von Nutzungsbeschränkungen in ÜSG, gesetzliche Festlegung von Hochwasserentstehungsgebieten	M1	n.a.	Fläche der Überschwemmungsgebiete [km²]			
303	HWRM-RL	Vermeidung						Anpassung und/oder Änderung der Bauleitplanung bzw. Erteilung baurechtlicher Vorgaben	Änderung bzw. Fortschreibung der Bauleitpläne, Überprüfung der ordnungsgemäßen Berücksichtigung der Belange des Hochwasserschutzes bei der Neuaufstellung von Bauleitplänen bzw. bei baurechtlichen Vorgaben	M1	n.a.	Einzelmaßnahme [Anzahl]			
304	HWRM-RL	Vermeidung						Maßnahmen zur angepassten Flächennutzung	hochwasserangepasste Planungen und Maßnahmen, z.B. Anpassung bestehender Siedlungen, Umwandlung von Acker in Grünland in Hochwasserrisikogebieten, weiterhin Beseitigung/Verminderung der festgestellten Defizite, z. B. durch neue Planungen zur Anpassung von Infrastruktureinrichtungen	M1	n.a.	Einzelmaßnahme [Anzahl]			
305	HWRM-RL	Vermeidung: Entfernung / Verlegung						Entfernung von hochwassersensiblen Nutzungen oder Verlegung in Gebiete mit niedrigerer Hochwasserwahrscheinlichkeit	Maßnahmen zur Entfernung/zum Rückbau von hochwassersensiblen Nutzungen aus hochwassergefährdeten Gebieten oder der Verlegung von Infrastruktur in Gebiete mit niedrigerer Hochwasserwahrscheinlichkeit und/oder mit geringeren Gefahren, Absiedelung und Ankauf oder Entfernung betroffener Objekte	M1	n.a.	Einzelmaßnahme [Anzahl]			
306	HWRM-RL	Vermeidung: Verringerung						Hochwasserangepasstes Bauen und Sanieren	hochwassersichere Ausführung von Infrastrukturen bzw. eine hochwassergeprüfte Auswahl von Baustandorten	M3	n.a.	Einzelmaßnahme [Anzahl]			
307	HWRM-RL	Vermeidung: Verringerung						Objektschutz an Gebäuden und Infrastruktureinrichtungen	Betrifft "nachträgliche" Maßnahmen, die nicht im Rahmen der Bauplanungen enthalten waren (Abgrenzung zu 304 und 306) z.B. an Gebäuden: Wassersperren außerhalb des Objekts, Abdichtungs- und Schutzmaßnahmen unmittelbar am und im Gebäude, wie Dammbalken an Gebäudeöffnungen, Rückstausicherung der Gebäude- und Grundstücksentwässerung, Ausstattung der Räumlichkeiten mit Bodenabläufen, Installation von Schotts und Pumpen an kritischen Stellen, wasserabweisender Rostschutzanstrich bei fest installierten Anlagen, erhöhtes Anbringen von wichtigen Anlagen wie Transformatoren oder Schaltschränke, z.B. an Infrastruktureinrichtungen; Überprüfung der Infrastruktureinrichtungen, Einrichtungen der Gesundheitsversorgung sowie deren Ver- und Entsorgung und der Anbindung der Verkehrswege auf die Gefährdung durch Hochwasser	M2	n.a.	Einzelmaßnahme [Anzahl]			
308	HWRM-RL	Vermeidung: Verringerung						Hochwasserangepasster Umgang mit wassergefährdenden Stoffen	z. B. Umstellung der Energieversorgung von Öl- auf Gasheizungen; Hochwassersichere Lagerung von Heizungsanlagen. Berücksichtigung der VAWS / VAUWS (Anforderungen zur Gestaltung von Anlagen die mit wassergefährdenden Stoffen in Verbindung stehen)	M1	n.a.	Einzelmaßnahme [Anzahl]			
309	HWRM-RL	Vermeidung: sonstige Vorbeugungsmaßnahmen						Maßnahmen zur Unterstützung der Vermeidung von Hochwasserrisiken Erstellung von Konzeptionen / Studien / Gutachten	weitere Maßnahmen zur Bewertung der Anfälligkeit für Hochwasser, Erhaltungsprogramme oder -maßnahmen usw., Erarbeitung von fachlichen Grundlagen, Konzepten, Handlungsempfehlungen und Entscheidungshilfen für das Hochwasserrisikomanagement APSFR-abhängig entsprechend der EU-Arten z.B. Fortschreibung/Überprüfung der gewässerkundlichen Messnetze und -programme, Modellentwicklung, Modellanwendung und Modellpflege bspw. von Wasserhaushaltsmodellen	M1 oder M3	n.a.	Einzelmaßnahme [Anzahl]			

Nummerierung der Maßnahmen	Zuordnung Richtlinie	Belastungstyp nach WRRL, Anhang II EU-Art nach HWRM-RL Umweltziel nach MSRL	Großbelastung gemäß WFD Codelist	Feinbelastung gemäß WFD Codelist (8-89)	Feinbelastung EU 2016 Annex 1a Pressure type (1.1-9)	EU 2016 Annex 1 Driver	EU 2016 Annex 1 Impacts	Maßnahmenbezeichnung	Erläuterung / Beschreibung (Textbox)	Relevanz WRRL - HWRM-RL	Relevanz WRRL - MSRL	Art der Erfassung/ Zählweise	KEY-TYPE Maßnahmencode	Ergänzende Maßnahmen (s. WRRL Annex VI, Part B)	Grundl. Maßnahmen WRRL Art. 11 Abs. 3a (Annex VI Part A)
310	HWRM-RL	Schutz: Management natürlicher Überschwemmungen / Abfluss und Einzugsgebietsmanagement						Hochwassermindernde Flächenbewirtschaftung	Maßnahmen zur Förderung des natürlichen Wasserrückhalt in der Fläche, mit denen das Wasserspeicherpotenzial der Böden und der Ökosysteme erhalten und verbessert werden soll z. B. bei der Bewirtschaftung von land- und forstwirtschaftlichen Fläche durch pfluglose konservierende Bodenbearbeitung, Anbau von Zwischenfrüchten und Untersaaten, Erstaufforstung, Waldumbau etc. sowie bei flächenrelevanten Planungen (Raumordnung, Bauleitplanung, Natura 2000, WRRL) einschl. der Erstellung entsprechender Programme zur hochwassermindernden Flächenbewirtschaftung	M1	n.a.	Maßnahmenfläche [km ²]			
311	HWRM-RL	Schutz: Management natürlicher Überschwemmungen / Abfluss und Einzugsgebietsmanagement						Gewässerentwicklung und Auenrenaturierung, Aktivierung ehemaliger Feuchtgebiete	Maßnahmen zur Förderung der natürlichen Wasserrückhaltung in der Fläche, mit denen das Wasserspeicherpotenzial der Böden und der Ökosysteme erhalten und verbessert werden soll z. B. Modifizierte extensive Gewässerunterhaltung; Aktivierung ehemaliger Feuchtgebiete; Förderung einer naturnahen Auenentwicklung, Naturnahe Ausgestaltung von Gewässerrandstreifen, Naturnahe Aufwertungen des Gewässerbettes, Wiederanschluss von Geländestrukturen (z. B. Altarme, Seitengewässer) mit Retentionspotenzial	M1	n.a.	Maßnahmenfläche [km ²]			
312	HWRM-RL	Schutz: Management natürlicher Überschwemmungen / Abfluss und Einzugsgebietsmanagement						Minderung der Flächenversiegelung	Maßnahmen zur Förderung des natürlichen Wasserrückhalt in der Fläche durch Entsiegelung von Flächen und Verminderung der ausgleichlosen Neuversiegelung insbesondere in Gebieten mit erhöhten Niederschlägen bzw. Abflüssen	M1	n.a.	Maßnahmenfläche [km ²]			
313	HWRM-RL	Schutz: Management natürlicher Überschwemmungen / Abfluss und Einzugsgebietsmanagement						Regenwassermanagement	Maßnahmen zum Wasserrückhalt durch z. B. kommunale Rückhalteanlagen zum Ausgleich der Wasserführung, Anlagen zur Verbesserung der Versickerung (u.a. Regenversickerungsanlagen, Mulden-Rigolen-System), sonstige Regenwassernutzungsanlagen im öffentlichen Bereich, Gründächer etc.	M1	n.a.	Einzelanlage			
314	HWRM-RL	Schutz: Management natürlicher Überschwemmungen / Abfluss und Einzugsgebietsmanagement						Wiedergewinnung von natürlichen Rückhalteflächen	Maßnahmen zur Förderung des natürlichen Wasserrückhalt in der Fläche durch Beseitigung / Rückverlegung / Rückbau von nicht mehr benötigten Hochwasserschutzanlagen (Deiche, Mauern), die Beseitigung von Aufschüttungen etc., Reaktivierung geeigneter ehemaliger Überschwemmungsflächen etc.	M1	n.a.	Fläche [km ²]			
315	HWRM-RL	Schutz: Regulierung Wasserabfluss						Aufstellung, Weiterführung, Beschleunigung und/oder Erweiterung der Bauprogramme zum Hochwasserrückhalt inkl. Überprüfung, Erweiterung und Neubau von Hochwasserrückhalteräumen und Stauanlagen	Diese Maßnahme beschreibt z. B. die Erstellung von Plänen zum Hochwasserrückhalt im/am Gewässer und/oder für die Binnenentwässerung von Deichabschnitten sowie Plänen zur Verbesserung des techn.-infrastrukturellen HWS (z.B. Hochwasserschutzkonzepte) sowie die Maßnahmen an Anlagen, wie Talsperren, Rückhaltebecken, Fluss-/Kanalstauhaltung und Polder einschl. von Risikobetrachtungen an vorhandenen Stauanlagen bzw. Schutzbauwerken	M2	n.a.	Einzelmaßnahme [Anzahl]			
316	HWRM-RL	Schutz: Regulierung Wasserabfluss						Betrieb, Unterhaltung und Sanierung von Hochwasserrückhalteräumen und Stauanlagen	Maßnahmen an Anlagen, wie Talsperren, Rückhaltebecken, Wehre, Fluss-/Kanalstauhaltung und Polder	M1, M2	n.a.	Einzelanlage [Anzahl Stauanlagen/HW-Rückhalteräume]			
317	HWRM-RL	Schutz: Anlagen im Gewässerbett, an der Küste und im Überschwemmungsgebiet						Ausbau, Ertüchtigung bzw. Neubau von stationären und mobilen Schutzeinrichtungen	Ausbau/Neubau von Bauwerken wie Deiche, Hochwasserschutzwände, Dünen, Strandwälle, Stöpen, Siele und Sperrwerke einschl. der Festlegung und Einrichtung von Überlastungsstellen, Rückstauschutz und Gewährleistung der Binnenentwässerung (z. B. über Entwässerungsleitungen, Pumpwerke, Grobrechen, Rückstauklappen) sowie Einsatz mobiler Hochwasserschutzsysteme, wie Dammbalkensysteme, Flutrote, Deichbalken etc.	M2	n.a.	Einzelmaßnahme [Anzahl]			

Nummerierung der Maßnahmen	Zuordnung Richtlinie	Belastungstyp nach WRRL, Anhang II EU-Art nach HWRM-RL Umweltziel nach MSRL	Großbelastung gemäß WFD Codelist	Feinbelastung gemäß WFD Codelist (8-89)	Feinbelastung EU 2016 Annex 1a Pressure type (1.1-9)	EU 2016 Annex 1 Driver	EU 2016 Annex 1 Impacts	Maßnahmenbezeichnung	Erläuterung / Beschreibung (Textbox)	Relevanz WRRL - HWRM-RL	Relevanz WRRL - MSRL	Art der Erfassung/ Zählweise	KEY-TYPE Maßnahmencode	Ergänzende Maßnahmen (s. WRRL Annex VI, Part B)	Grundl. Maßnahmen WRRL Art. 11 Abs. 3a (Annex VI Part A)
318	HWRM-RL	Schutz: Anlagen im Gewässerbett, an der Küste und im Überschwemmungsgebiet						Unterhaltung von vorhandenen stationären und mobilen Schutzbauwerken	Maßnahmen an Bauwerken wie Deiche, Hochwasserschutzwände, Dünen, einschl. größerer Unterhaltungsmaßnahmen, die über die regelmäßige grundsätzliche Unterhaltung hinausgehen sowie der Festlegung und Einrichtung von Überlastungsstellen, Rückstauschutz und Gewährleistung der Binnenentwässerung (z.B. z.B. über Entwässerungsleitungen, Pumpwerke, Grobrechen, Rückstauklappen), Überprüfung und Anpassung der Bauwerke für den erforderlichen Sturmflut-/ Hochwasserschutz (an Sperrwerken, Stöpen, Sielen und Schließern) insb. im Küstenbereich Erstellung bzw. Optimierung von Plänen für die Gewässerunterhaltung bzw. zur Gewässeraufsicht für wasserwirtschaftliche Anlagen zur Sicherstellung der bestimmungsgemäßen Funktionstüchtigkeit von Hochwasserschutzanlagen und zur Gewährleistung des schadlosen Hochwasserabflusses gemäß Bemessungsgröße	M2	n.a.	Einzelmaßnahme [Anzahl]			
319	HWRM-RL	Schutz: Management von Oberflächengewässern						Freihaltung und Vergrößerung des Hochwasserabflussquerschnitts im Siedlungsraum und Auenbereich	Beseitigung von Engstellen und Abflusshindernissen im Gewässer (Brücken, Durchlässe, Wehre, sonst. Abflusshindernisse) und Vergrößerung des Abflussquerschnitts im Auenbereich z. B. Maßnahmen zu geeigneten Abgrabungen im Auenbereich	M2, M1	n.a.	Einzelmaßnahme [Anzahl]			
320	HWRM-RL	Schutz: Management von Oberflächengewässern						Freihaltung des Hochwasserabflussquerschnitts durch Gewässerunterhaltung und Vorlandmanagement	Maßnahmen wie z. B. Entschlammung, Entfernen von Krautbewuchs und Auflandungen, Mäharbeiten, Schaffen von Abflurrinnen, Auflagen für die Bewirtschaftung landwirtschaftlicher Flächen, Beseitigung von Abflusshindernissen im Rahmen der Gewässerunterhaltung	M2	n.a.	Einzelmaßnahme [Anzahl]			
321	HWRM-RL	Schutz: sonstige Schutzmaßnahmen						Sonstige Maßnahme zur Verbesserung des Schutzes gegen Überschwemmungen	weitere Maßnahmen die unter den beschriebenen Maßnahmenbereichen des Schutzes bisher nicht aufgeführt waren z. B. Hochwasserschutzkonzepte	M2 oder M3	n.a.	Einzelmaßnahme [Anzahl]			
322	HWRM-RL	Vorsorge: Hochwasservorhersage und Warnungen						Einrichtung bzw. Verbesserung des Hochwassermelddienstes und der Sturmflutvorhersage	Schaffung der organisatorischen und technischen Voraussetzungen für Hochwasservorhersage und -warnung; Verbesserung der Verfügbarkeit aktueller hydrologischer Messdaten (Niederschlags- und Abflussdaten), Optimierung des Messnetzes, Minimierung der Störanfälligkeit, Optimierung der Meldewege	M3	n.a.	Einzelmaßnahme [Anzahl]			
323	HWRM-RL	Vorsorge: Hochwasservorhersage und Warnungen						Einrichtung bzw. Verbesserung von kommunalen Warn- und Informationssystemen	z. B. das Einsetzen von internetbasierten kommunalen Informationssystemen, Entwicklung spezieller Software für kommunale Informationssysteme etc. sowie Maßnahmen zur Sicherung der örtlichen Hochwasserwarnung für die Öffentlichkeit (z. B. Sirenenanlage)	M3	n.a.	Einzelmaßnahme [Anzahl]			
324	HWRM-RL	Vorsorge: Planung von Hilfsmaßnahmen für den Notfall / Notfallplanung						Planung und Optimierung des Krisen- und Ressourcenmanagements	Einrichtung bzw. Optimierung der Krisenmanagementplanung einschließlich der Alarm- und Einsatzplanung, der Bereitstellung notwendiger Personal- und Sachressourcen (z.B. Ausstattung von Materiallagern zur Hochwasserverteidigung bzw. Aufstockung von Einheiten zur Hochwasserverteidigung), der Einrichtung / Optimierung von Wasserwehren, Deich- und anderer Verbände, der regelmäßigen Übung und Ausbildungsmaßnahmen/ Schulungen für Einsatzkräfte	M3	n.a.	Einzelmaßnahme [Anzahl]			
325	HWRM-RL	Vorsorge: öffentliches Bewusstsein und Vorsorge						Verhaltensvorsorge	APSFRR-abhängige Aufklärungsmaßnahmen zu Hochwasserrisiken und zur Vorbereitung auf den Hochwasserfall z. B. durch die Erstellung und Veröffentlichung von Gefahren- und Risikokarten; ortsnahe Information über die Medien (Hochwassermerkmale, Hochwasserlehrpfade etc.), Veröffentlichung von Informationsmaterialien	M3	n.a.	Einzelmaßnahme [Anzahl]			
326	HWRM-RL	Vorsorge: sonstige Vorsorge						Risikovorsorge	z.B. Versicherungen, finanzielle Eigenvorsorge, Bildung von Rücklagen	M3	n.a.	Einzelmaßnahme [Anzahl]			

Nummerierung der Maßnahmen	Zuordnung Richtlinie	Belastungstyp nach WRRL, Anhang II EU-Art nach HWRM-RL Umweltziel nach MSRL	Grobbelastung gemäß WFD Codelist	Feinbelastung gemäß WFD Codelist (8-89)	Feinbelastung EU 2016 Annex 1a Pressure type (1.1-9)	EU 2016 Annex 1 Driver	EU 2016 Annex 1 Impacts	Maßnahmenbezeichnung	Erläuterung / Beschreibung (Textbox)	Relevanz WRRL - HWRM-RL	Relevanz WRRL - MSRL	Art der Erfassung/ Zählweise	KEY TYPE Maßnahmencode	Ergänzende Maßnahmen (s. WRRL Annex VI, Part B)	Grundl. Maßnahmen WRRL Art. 11 Abs. 3a (Annex VI Part A)
327	HWRM-RL	Wiederherstellung / Regeneration und Überprüfung; Überwindung der Folgen für den Einzelnen und die Gesellschaft						Schadensnachsorge	Planung und Vorbereitung von Maßnahmen zur Abfallbeseitigung, Beseitigung von Umweltschäden usw. insbesondere im Bereich der Schadensnachsorgeplanung von Land-/ Forstwirtschaft und der durch die IED-Richtlinie (2010/75/EU) festgelegten IVU-Anlagen zur Vermeidung weiterer Schäden und möglichst schneller Wiederaufnahme des Betriebes sowie finanzielle Hilfsmöglichkeiten und die Wiederherstellung und Erhalt der menschlichen Gesundheit durch Schaffung von Grundlagen für die akute Nachsorge, z.B. Notversorgung, Personalbereitstellung etc., Berücksichtigung der Nachsorge in der Krisenmanagementplanung	M3	n.a.	Einzelmaßnahme [Anzahl]			
328	HWRM-RL	Wiederherstellung / Regeneration und Überprüfung; sonstige						Sonstige Maßnahmen aus dem Bereich Wiederherstellung, Regeneration und Überprüfung	Maßnahmen, die unter den bisher genannten Maßnahmenbeschreibungen nicht aufgeführt waren bzw. innerhalb des Bereiches Wiederherstellung, Regeneration und Überprüfung nicht zugeordnet werden konnten	M2 oder M3	n.a.	Einzelmaßnahme [Anzahl]			
329	HWRM-RL	Sonstiges						Sonstige Maßnahmen	Maßnahmen, die keinem der EU-Aspekte zu den Maßnahmen zum Hochwasserrisikomanagement zugeordnet werden können, die aufgrund von Erfahrungen relevant sind	M2 oder M3	n.a.	Einzelmaßnahme [Anzahl]			

Nummerierung der Maßnahmen	Zuordnung Richtlinie	Belastungstyp nach WRRL, Anhang II EU-Art nach HWRM-RL Umweltziel nach MSRL	Großbelastung gemäß WFD Codelist	Feinbelastung gemäß WFD Codelist (8-89)	Feinbelastung EU 2016 Annex 1a Pressure type (1.1-9)	EU 2016 Annex 1 Driver	EU 2016 Annex 1 Impacts	Maßnahmenbezeichnung	Erläuterung / Beschreibung (Textbox)	Relevanz WRRL - HWRM-RL	Relevanz WRRL - MSRL	Art der Erfassung/ Zählweise	KEY TYPE Maßnahmencode	Ergänzende Maßnahmen (s. WRRL Annex VI, Part B)	Grundl. Maßnahmen WRRL Art. 11 Abs. 3a (Annex VI Part A)
Maßnahmen der MSRL															
401	MSRL	Meere ohne Beeinträchtigung durch Eutrophierung						UZ1-01 Landwirtschaftliches Kooperationsprojekt zur Reduzierung der Direkteinträge in die Küstengewässer über Entwässerungssysteme	Minimierung der Einträge von Nährstoffen in die Küstengewässer über die küstennahen Entwässerungssysteme. Schwerpunkt ist der Aufbau einer Kommunikationsstruktur und die Verbesserung der Kooperation zwischen den Akteuren mit dem Ziel, die Nährstoffeinträge in die lokalen Oberflächengewässer mit Hilfe der vorhandenen Ansätze und Instrumente zu verringern.	n.a.	M1		33, 39		
402	MSRL	Meere ohne Beeinträchtigung durch Eutrophierung						UZ1-02 Stärkung der Selbstreinigungskraft der Ästuarie am Beispiel der Ems	Die hier geplanten Maßnahmen sollen dazu beitragen, die Auswirkungen der anthropogenen Eingriffe Ästuarie auf den ökologischen Zustand des Küstengewässers zu verringern. Schwerpunkt ist, den Schwebstoffgehalt zu reduzieren. Geeignete Maßnahmen sollen am Beispiel der Ems entwickelt und durchgeführt werden.	n.a.	M1		33, 37, 39		
403	MSRL	Meere ohne Beeinträchtigung durch Eutrophierung						UZ1-03 Förderung von NOx-Minderungsmaßnahmen bei Schiffen	Es sollen über internationale Regelungen (MARPOL) hinausgehende NOx-Minderungen auf EU- oder nationaler Ebene über freiwillige Aktivitäten initiiert und durch Förderung unterstützt werden. Die Maßnahmen beinhalten Themen wie 1) Nachrüstungsprogramme (z.B. für SCR-Anlagen, LNG-/ Dual-fuel-Motoren) 2) LNG-Infrastruktur in den Häfen 3) Externe Stromversorgung von Seeschiffen 4) Prüfung der Einführung eines europäischen NOx-Fonds (nach Vorbild von Norwegen) 5) Emissionsabhängige Hafengebühren	n.a.	M1		33		
404	MSRL	Meere ohne Beeinträchtigung durch Eutrophierung						UZ1-04 Einrichtung eines Stickstoff-Emissions-Sondergebietes (NECA) in Nord- und Ostsee unterstützen	Die Minderung der Stickoxid (NOx)-Emissionen aus der Seeschifffahrt wird in Regel 13 von Anlage VI des MARPOL-Übereinkommens geregelt. Deutschland unterstützt weiterhin die Fertigstellung und Einreichung der NECA-Anträge durch die Anrainerstaaten bei der IMO. Deutschland begrüßt Initiativen, insb. im Mittelmeer, eine SECA einzuführen. Da der Antragsentwurf für die Ostsee (HELCOM) teilweise veraltet ist, besteht ggf. Bedarf der Aktualisierung.	n.a.	M1		33		
405	MSRL	Meere ohne Verschmutzung durch Schadstoffe						UZ2-01 Kriterien und Anreizsysteme für umweltfreundliche Schiffe	Berücksichtigung von Umweltkriterien wie z.B. „Blauer Engel“ für Behördenfahrzeuge und staatlich geförderte Seeschiffe sowie Schaffung von Anreizsystemen für umweltfreundliche Schiffe.	n.a.	M1		28, 29, 31, 33, 34		

Nummerierung der Maßnahmen	Zuordnung Richtlinie	Belastungstyp nach WRRL, Anhang II EU-Art nach HWRM-RL Umweltziel nach MSRL	Großbelastung gemäß WFD Codelist	Feinbelastung gemäß WFD Codelist (8-89)	Feinbelastung EU 2016 Annex 1a Pressure type (1.1-9)	EU 2016 Annex 1 Driver	EU 2016 Annex 1 Impacts	Maßnahmenbezeichnung	Erläuterung / Beschreibung (Textbox)	Relevanz WRRL - HWRM-RL	Relevanz WRRL - MSRL	Art der Erfassung/ Zählweise	KEY-TYPE Maßnahmcodes	Ergänzende Maßnahmen (s. WRRL Annex VI, Part B)	Grundl. Maßnahmen WRRL Art. 11 Abs. 3a (Annex VI Part A)
406	MSRL	Meere ohne Verschmutzung durch Schadstoffe						UZ2-02 Vorgaben zur Einleitung und Entsorgung von Waschwässern aus Abgasreinigungsanlagen von Schiffen	Entwicklung anspruchsvoller Kriterien an das Einleiten von Waschwässern aus Abgasreinigungsanlagen (sog. Scrubbern) auf Schiffen (Komponente 1) sowie ggf. darüber hinausgehende Einleitbeschränkungen / -verbote in speziellen Seegebieten (Komponente 2) sowie Regelung der fachgerechten Entsorgung der Reststoffe aus den Anlagen in den Häfen (Komponente 3).	n.a.	M1		31		
407	MSRL	Meere ohne Verschmutzung durch Schadstoffe						UZ2-03 Verhütung und Bekämpfung von Meeresverschmutzungen - Verbesserung der maritimen Notfallvorsorge und des Notfallmanagements	Verbesserung der maritimen Notfallvorsorge und des Notfallmanagements durch Verbesserung und Ausbau der Schadstoffunfallbekämpfung See und Küste. Im Zuge der Entwicklung einer Meeresstrategie für die deutsche Nord- und Ostsee wird auch das Strategiekonzept des Havariekommandos fortgeschrieben und wesentlich verbessert, um die Meeresumwelt noch nachhaltiger gegen Verschmutzung durch Schadstoffe (insbesondere Öl und Paraffin oder ähnliche Stoffe) zu schützen.	n.a.	M1		32		
408	MSRL	Meere ohne Verschmutzung durch Schadstoffe						UZ2-04 Umgang mit Munitionsaltlasten im Meer	Art und Umfang der belasteten Gebiete sollen in einem Munitionskataster erfasst werden. Dies dient in Kombination mit Archivdaten und weiteren Untersuchungsergebnissen als wichtige Grundlage für weitere Maßnahmenschritte zu den Aspekten Umgang mit Gefahrensituationen, Vervollständigung des weiterhin lückenhaften Lagebilds, zukunftsorientierte Bewertung munitionsbelasteter Flächen.	n.a.	M1		28, 31, 37		
409	MSRL	Meere ohne Beeinträchtigung der marinen Arten und Lebensräume durch die Auswirkungen menschlicher Aktivitäten						UZ3-01 Aufnahme von für das Ökosystem wertbestimmenden Arten und Biotoptypen in Schutzgebietsverordnungen	Ziel der Maßnahme: Ausreichender Schutz von gefährdeten Arten / Biotoptypen durch: - Anpassung von bestehenden Rechtsvorschriften und gegebenenfalls Berücksichtigung bei neuen Rechtsvorschriften für Schutzgebiete, falls entsprechend Kriterium 2 (s.u.) als gefährdet eingestuft sind - Sicherstellung einer angemessenen Berücksichtigung dieser Arten / Biotoptypen bei Eingriffen und Zulassungsverfahren in Schutzgebieten. Für die Aufnahme in die Rechtsvorschriften sind diejenigen Arten und Biotoptypen zu prüfen für die alle drei der folgenden Kriterien erfüllt sind: (1) Sie kommen in dem Gebiet vor. (2) Sie sind als gefährdet eingestuft. (3) Das Gebiet kann für die betreffenden Arten / Biotoptypen einen signifikanten Beitrag zu ihrem Schutz leisten.	n.a.	M1		26, 27, 37		
410	MSRL	Meere ohne Beeinträchtigung der marinen Arten und Lebensräume durch die Auswirkungen menschlicher Aktivitäten						UZ3-02 Maßnahmen zum Schutz wandernder Arten im marinen Bereich	Im Rahmen einer Fortschreibung der Raumordnungspläne wird geprüft, ob Vorrang- oder Vorbehaltsgebiete regional (in Nord- oder Ostsee) und national (zwischen Bund und Ländern) abgestimmt aufgenommen werden können, die für wandernde bzw. ziehende Arten (marine Säugetiere, See- und Küstenvögel, Fledermäuse und Fische) als Flug- bzw. Wanderkorridore zwischen ökologisch wichtigen Gebieten dienen. Diese bilden optimaler Weise einen Biotopverbund i.S. eines kohärenten Schutzgebietsnetzwerkes. In diesen Vorranggebieten sind dann bei Genehmigungsverfahren für folgende Ökosystemkomponenten spezielle Schutzvorschriften zu prüfen: 1. Marine Säugetiere 2. See- und Küstenvögel 3. Fledermäuse 4. Fische	n.a.	M1		36, 37, 38		

Nummerierung der Maßnahmen	Zuordnung Richtlinie	Belastungstyp nach WRRL, Anhang II EU-Art nach HWRM-RL Umweltziel nach MSRL	Grobbelastung gemäß WFD Codelist	Feinbelastung gemäß WFD Codelist (8-89)	Feinbelastung EU 2016 Annex 1a Pressure type (1.1-9)	EU 2016 Annex 1 Driver	EU 2016 Annex 1 Impacts	Maßnahmenbezeichnung	Erläuterung / Beschreibung (Textbox)	Relevanz WRRL - HWRM-RL	Relevanz WRRL - MSRL	Art der Erfassung/ Zählweise	KEY TYPE Maßnahmencode	Ergänzende Maßnahmen (s. WRRL Annex VI, Part B)	Grundl. Maßnahmen WRRL Art. 11 Abs. 3a (Annex VI Part A)
411	MSRL	Meere mit nachhaltig und schonend genutzten Ressourcen						UZ4-01 Weitere Verankerung des Themas „nachhaltige ökosystemgerechte Fischerei“ im öffentlichen Bewusstsein	Konzeption und Umsetzung eines Programms zur Öffentlichkeitsarbeit zum Thema „nachhaltige ökosystemgerechte Fischerei“ mit dem Ziel der weiteren Verankerung des Themas im öffentlichen Bewusstsein und der Information darüber. Schwerpunkte: - Auswirkungen verschiedener Fischereimethoden auf Zielarten, Nichtzielarten und den Meeresboden - Ökosystemgerechte Fanggeräte und -techniken - MSY-Konzept - Ökonomische Aspekte einer nachhaltigen ökosystemgerechten Fischerei - Wirkmöglichkeiten der Verbraucher durch bewussten Konsum	n.a.	M1		20, 27, 35		
412	MSRL	Meere mit nachhaltig und schonend genutzten Ressourcen						UZ4-02 Fischereimaßnahmen					27, 34, 35		
413	MSRL	Meere mit nachhaltig und schonend genutzten Ressourcen						UZ4-03 Miesmuschelbewirtschaftungsplan im Nationalpark Niedersächsisches Wattenmeer	Der bestehende Miesmuschelbewirtschaftungsplan für den Nationalpark Niedersächsisches Wattenmeer wird alle fünf Jahre an den jeweils aktuellen Erkenntnisstand angepasst. Im Rahmen einer Fortschreibung sind folgende Ziele und Inhalte vorgesehen: - Sicherstellung der ökologischen Nachhaltigkeit der Besatzmuschelfischerei - Sicherung der Entwicklung eu- und sublitoraler Miesmuschelbänke und Lebensgemeinschaften - Beachtung der Natura 2000 Erhaltungsziele sowie der Ziele der MSRL Nach dem Bewirtschaftungsplan und dem Nationalparkgesetz ist in Niedersachsen die Besatzmuschelfischerei auf etwa einem Drittel der Fläche des Eulitoral untersagt. Die Konsummuschelfischerei im Eulitoral ist gänzlich untersagt.	n.a.	M1		27, 34, 35, 38		
414	MSRL	Meere mit nachhaltig und schonend genutzten Ressourcen						UZ4-04 Nachhaltige und schonende Nutzung von nicht lebenden sublitoralen Ressourcen für den Küstenschutz (Nordsee)	Das Ziel dieser Maßnahme ist eine nachhaltige und schonende Nutzung nicht lebender Ressourcen für den Küstenschutz in Niedersachsen. Dazu gehört die Minimierung der räumlichen und zeitlichen Beeinträchtigungen während und nach der Entnahme. Die Nutzung bzw. die Entnahme von marinen Sedimenten im Sublitoral für Zwecke des Küstenschutzes dient der Verringerung der nachteiligen Folgen von Sturmfluten und Küstenerosion auf die menschliche Gesundheit, die Umwelt, das Kulturerbe und wirtschaftliche Tätigkeiten (soweit diese im Sublitoral vorkommen).	n.a.	M1 (HWRMRL)		27		
415	MSRL	Meere mit nachhaltig und schonend genutzten Ressourcen						UZ4-05 Umweltgerechtes Management von marinen Sand- und Kies-ressourcen für den Küstenschutz in Mecklenburg-Vorpommern (Ostsee, M-V)	Als Maßnahme zum Schutz der benthischen Lebensgemeinschaften soll in Mecklenburg-Vorpommern ein Gesamtkonzept zur nachhaltigen, umweltverträglichen Nutzung nichtlebender Ressourcen für den Küstenschutz entwickelt und umgesetzt werden, das aus verschiedenen Komponenten besteht.	n.a.	M1 (HWRMRL)		27		

Nummerierung der Maßnahmen	Zuordnung Richtlinie	Belastungstyp nach WRRL, Anhang II EU-Art nach HWRM-RL Umweltziel nach MSRL	Großbelastung gemäß WFD Codelist	Feinbelastung gemäß WFD Codelist (8-89)	Feinbelastung EU 2016 Annex 1a Pressure type (1.1-9)	EU 2016 Annex 1 Driver	EU 2016 Annex 1 Impacts	Maßnahmenbezeichnung	Erläuterung / Beschreibung (Textbox)	Relevanz WRRL - HWRM-RL	Relevanz WRRL - MSRL	Art der Erfassung/ Zählweise	KEY TYPE Maßnahmencode	Ergänzende Maßnahmen (s. WRRL Annex VI, Part B)	Grundl. Maßnahmen WRRL Art. 11 Abs. 3a (Annex VI Part A)
416	MSRL	Meere ohne Belastung durch Abfall						UZ5-01 Verankerung des Themas Meeremüll in Lehrzielen, Lehrplänen und -material	Schulen (u.a. allgemeinbildende Schulen, Berufsschulen, Fachschulen), Bildungseinrichtungen und außerschulische Einrichtungen sollen ein Bewusstsein für die Auswirkungen und langfristigen Konsequenzen von Abfällen in der Meeresumwelt fördern. Hierfür soll das Thema „Meeremüll“ in Lehrzielen, Lehrplänen und -material verankert werden. Ein Wandel im Umgang mit Müll kann insbesondere zentrale Zielgruppen (Kinder und Jugendliche sowie potentielle Verursacher) in die Lage zu versetzen, umweltgerechtes Verhalten selbst zu multiplizieren. Dadurch können die Einträge von Abfällen in die Meeresumwelt signifikant gesenkt werden.	n.a.	M3		29		
417	MSRL	Meere ohne Belastung durch Abfall						UZ5-02 Modifikation/Substitution von Produkten unter Berücksichtigung einer ökobilanzierten Gesamtbetrachtung	Anhand der Befunde der Spülsaumuntersuchungen, der Untersuchungen der Mageninhalte von Eissturmvögeln sowie der Ergebnisse des Pilotmonitorings weiterer Meereskompartimente und möglicher Indikatorarten (z.B. zu Mageninhalten von Fischen, Plastikmüll in Nesten von Seevögeln, auch mit einhergehenden Mortalitäten durch Strangulierung) der deutschen Ost- und Nordsee sollen besonders problematische Gegenstände hinsichtlich der Gefährdung für die marine Umwelt identifiziert werden. Aufbauend darauf soll im Verbund mit der herstellenden Industrie die kostengünstigste Alternative identifiziert werden. Weiterhin sollte geprüft werden, welche weiteren Instrumente geeignet sind, um einen notwendigen Wandel des Produkts zu bewirken.	n.a.	M3		29		
418	MSRL	Meere ohne Belastung durch Abfall						UZ5-03 Vermeidung des Einsatzes von primären Mikroplastikpartikeln	Primäre Mikroplastikpartikel gelangen durch den bestimmungsgemäßen Gebrauch ins Abwasser und über dieses in die Oberflächen- und Meeresgewässer. Regelungstechnisch sind primäre Mikroplastikpartikel kein Abfall i.S.v. § 2 Abs. 2 Nr. 9 KrWG, sondern fallen unter das Chemikalienrecht. Die Maßnahme betrifft in Produkten und Anwendungen eingesetzte primäre Mikroplastikpartikel wie sie z. B. in kosmetischen Mitteln und Strahlmitteln zur Reinigung sowie zum Entgraten vorkommen. Die Maßnahme zielt auf die Vermeidung des Eintrags von primären Mikroplastikpartikeln in die Umwelt durch Auflagen bei der Anwendung, Prüfung von Verboten in umweltoffenen Anwendungen sowie Etablierung von Alternativprodukten. Dazu werden die unter „Instrument zur Umsetzung“ genannten Instrumente eingesetzt.	n.a.	M1		29		
419	MSRL	Meere ohne Belastung durch Abfall						UZ5-04 Reduktion der Einträge von Kunststoffabfällen, z. B. Plastikverpackungen, in die Meeresumwelt	Im Rahmen dieser Maßnahme ist die Weiterentwicklung vorhandener Erfassungssysteme (einschl. Pfand-/Rücknahmesysteme) sowie vorhandener Anforderungen an Rücknahme und Verwertung von Verpackungsabfällen vorgesehen. Auf europäischer Ebene erscheint zum einen eine Ausweitung der Recyclinganforderungen für Verpackungsabfälle und zum anderen eine konsequente Umsetzung abfallrechtlicher Regelungen notwendig. Darüber hinaus sollen Maßnahmen und Regelungen zur Verbesserung eines nachhaltigen Produkt- und Verpackungsdesigns geprüft werden, um ökologisch sinnvolle Langzeit- und Mehrwegverwendungen zu ermöglichen und auszubauen.	n.a.	M1		29		
420	MSRL	Meere ohne Belastung durch Abfall						UZ5-05 Müllbezogene Maßnahmen zu Fischereinetzen und -geräten	Die Reduzierung von Müll aus fischerlicher Nutzung kann eine Reihe von Aktivitäten zur Vorsorge, Vermeidung und Nachsorge in Bezug auf verloren gegangene Fischereinetze und andere Fischereigeräte beinhalten u.a.: Bildungsarbeit, Verhinderung von Netzverlust, Entwicklung alternativer Materialien, Netzkennzeichnung, Pfandsystem für ausgediente Netze, Bergung verlorener Netze.	n.a.	M1		29, 37		

Nummerierung der Maßnahmen	Zuordnung Richtlinie	Belastungstyp nach WRRL, Anhang II EU-Art nach HWRM-RL Umweltziel nach MSRL	Großbelastung gemäß WFD Codelist	Feinbelastung gemäß WFD Codelist (8-89)	Feinbelastung EU 2016 Annex 1a Pressure type (1.1-9)	EU 2016 Annex 1 Driver	EU 2016 Annex 1 Impacts	Maßnahmenbezeichnung	Erläuterung / Beschreibung (Textbox)	Relevanz WRRL - HWRM-RL	Relevanz WRRL - MSRL	Art der Erfassung/ Zählweise	KEY-TYPE Maßnahmencode	Ergänzende Maßnahmen (s. WRRL Annex VI, Part B)	Grundl. Maßnahmen WRRL Art. 11 Abs. 3a (Annex VI Part A)
421	MSRL	Meere ohne Belastung durch Abfall						UZ5-06 Etablierung des „Fishing for Litter“-Konzepts	„Fishing-for-Litter“-Initiativen – deren Ziele neben der Entfernung von Müll aus Nord- und Ostsee insbesondere die Sensibilisierung des Fischereisektors und der allgemeinen Öffentlichkeit sowie nach Möglichkeit die Gewinnung von Daten zur Müllbelastung sind – sollen nach Möglichkeit gefördert und ausgeweitet werden. Für die ordnungsgemäße Entsorgung des als Beifang gesammelten Mülls muss eine adäquate Infrastruktur an Bord und in den Häfen gewährleistet sein. Die Mengen und Zusammensetzung des Mülls soll erfasst werden, um Informationen über die Quellen zu erhalten.	n.a.	M3		29, 37		
422	MSRL	Meere ohne Belastung durch Abfall						UZ5-07 Reduzierung bereits vorhandenen Mülls im Meer	In Ergänzung zu den unverzichtbaren präventiven Maßnahmen zur Verhinderung des weiteren Eintrags von Müll in die marine Umwelt sollen, wo ökologisch sinnvoll, Aktionen zur Säuberung in Flüssen und marinen Kompartimenten, wie z.B. an Stränden, Küsten, der Wassersäule und -oberfläche, durchgeführt werden, um Müll aus der Meeresumwelt zu entfernen.	n.a.	M3		29, 37		
423	MSRL	Meere ohne Belastung durch Abfall						UZ5-08 Reduzierung des Plastikaufkommens durch kommunale Vorgaben	Unter Berücksichtigung des Verursacherprinzips Überprüfung von Eintragspfaden und Reduktion des Eintrags von Plastikmüll aus Flüssen, ufernahen Bereichen und von Stränden durch Neufestlegung oder Intensivierung ordnungsrechtlicher Vorgaben in Verbindung mit Aufklärung, z.B. durch Verschärfung von Genehmigungsvorgaben für Veranstalter, Pachtanlagen für Strände, Anforderungen an die Organisation und Infrastruktur der Müllentsorgung (Strandbewirtschaftung) oder Bußgeldern bei entsprechenden Verstößen. Diese Vorgaben sollten auch Regelungen über die Reinigung von Ufern und Stränden bspw. nach Events umfassen.	n.a.	M3		29		
424	MSRL	Meere ohne Belastung durch Abfall						UZ5-09 Reduzierung der Emission und des Eintrags von Mikroplastikpartikeln	Primäre Mikroplastikpartikel gelangen durch den bestimmungsgemäßen Gebrauch ins Abwasser und über dieses in die Oberflächen- und Meeresgewässer. Regelungstechnisch sind primäre Mikroplastikpartikel kein Abfall i.S.v. § 2 Abs. 2 Nr. 9 KrWG, sondern fallen unter das Chemikalienrecht. Diese Maßnahme adressiert neben den quellenbezogenen Maßnahmen UZ5-02 und UZ5-03 die Notwendigkeit der Entwicklung und des Einsatzes kosteneffizienter Rückhaltesysteme von Mikroplastikpartikeln zur Vermeidung der Freisetzung in die aquatische Umwelt. Die Maßnahmen sind mehrphasig aufgebaut.	n.a.	M1		29		
425	MSRL	Meere ohne beeinträchtigung durch anthropogene Energieeinträge						UZ6-01 Ableitung und Anwendung von biologischen Grenzwerten für die Wirkung von Unterwasserlärm auf relevante Arten	Die Maßnahme besteht aus der Ableitung und Anwendung von biologischen Grenzwerten für anthropogene Unterwasserschallbelastungen (Dauer- und Impulsschallbelastungen) zur Verhinderung negativer Auswirkungen auf relevante Arten. Bei der Ableitung der Werte müssen relevante Signalcharakteristika berücksichtigt werden. Das können bei marinen Säugetieren bspw. der Schallempfangspegel oder bei Fischen die durch Schallwellen verursachte Partikelbewegung sein. (Forschungs- und Entwicklungsvorhaben, Anwendung des Vorsorgeprinzips) Die abgeleiteten Grenzwerte sollen u.a. in Schutzgebieten und im Rahmen von Genehmigungsverfahren anthropogener Eingriffe berücksichtigt werden.	n.a.	M3		28, 37		

Nummerierung der Maßnahmen	Zuordnung Richtlinie	Belastungstyp nach WRRL, Anhang II EU-Art nach HWRM-RL Umweltziel nach MSRL	Großbelastung gemäß WFD Codelist	Feinbelastung gemäß WFD Codelist (8-89)	Feinbelastung EU 2016 Annex 1a Pressure type (1.1-9)	EU 2016 Annex 1 Driver	EU 2016 Annex 1 Impacts	Maßnahmenbezeichnung	Erläuterung / Beschreibung (Textbox)	Relevanz WRRL - HWRM-RL	Relevanz WRRL - MSRL	Art der Erfassung/ Zählweise	KEY TYPE Maßnahmencode	Ergänzende Maßnahmen (s. WRRL Annex VI, Part B)	Grundl. Maßnahmen WRRL Art. 11 Abs. 3a (Annex VI Part A)
426	MSRL	Meere ohne beeinträchtigung durch anthropogene Energieeinträge						UZ6-02 Aufbau eines Registers für relevante Schallquellen und Schockwellen und Etablierung standardisierter verbindlicher Berichtspflichten	Vorgesehen ist die Einrichtung eines zentralen Schallregisters, welches zunächst alle impulshaften Schalleinträge, welche Genehmigungsverfahren unterliegen, erfasst. Die impulshaften Schalleinträge werden im Schallregister mit konkreten Angaben über Position, Zeit, Dauer, Eigenschaften der Schallquelle und wenn vorhanden prognostiziertem und gemessenen Schallpegel aufgeführt. Perspektivisch soll die Konzeption auch die Ergänzung um länger andauernde Lärmbeiträge (z.B. Sonare, Sedimententnahmen) und ggf. Schiffsärm und andere kontinuierliche Beiträge erlauben. Das Schallregister dient der <ul style="list-style-type: none"> - Identifizierung von Belastungsschwerpunkten - Bewertung und kumulativen Betrachtung der Auswirkungen - räumlich/zeitlichen Steuerung von Lärmbeiträgen - Grundlage zur Entwicklung von technischen, planerischen, ggf. rechtlichen Schutzmaßnahmen 	n.a.	M3		28		
427	MSRL	Meere ohne beeinträchtigung durch anthropogene Energieeinträge						UZ6-03 Lärmkartierung der deutschen Meeresgebiete	Die Maßnahme umfasst die Konzeptionierung und den Aufbau eines permanenten Messnetzes für Unterwasserschall (über sog. Hydrophone) sowie die Ableitung internationaler Standards zur Lärmkartierung einschließlich der Bereitstellung von geeigneten Modellen zur singulären und kumulativen Betrachtung der regionalen Lärmbelastung in deutschen Meeresgebieten.	n.a.	M3		28		
428	MSRL	Meere ohne beeinträchtigung durch anthropogene Energieeinträge						UZ6-04 Entwicklung und Anwendung von Lärminderungsmaßnahmen für die Nord- und Ostsee	Es werden umfassende Lärminderungsmaßnahmen zur Reduzierung anthropogener Beeinträchtigungen durch Lärm von marinen Arten für die Nord- und Ostsee entwickelt und umgesetzt. Den unterschiedlichen Schutzanforderungen der verschiedenen marinen Arten und deren Populationen wird dabei Rechnung getragen, die besonderen Schutzanforderungen der jeweiligen Schutzgebiete werden berücksichtigt. Die Maßnahmen beziehen die Prüfung aller anthropogener Schallquellen im marinen Bereich ein und berücksichtigen sowohl Impuls-, als auch Dauerschall. Die Maßnahmen beinhalten auch die Schaffung von lärmarmen Bereichen für marine Arten.	n.a.	M3		28, 37, 38		
429	MSRL	Meere ohne beeinträchtigung durch anthropogene Energieeinträge						UZ6-05 Ableitung und Anwendung von Schwellenwerten für Wärmeeinträge	Wärmeeinträge in die Küstengewässer erfolgen durch Kühlwasser, Stromkabel und sonstige Einleitungen. Durch lokale Temperaturerhöhungen kann es zur Meidung des Gebietes durch bestimmte Arten bzw. einzelner Entwicklungsstadien, zu veränderter Aktivität und zu Veränderungen der Artengemeinschaften einschließlich Mikroorganismen und humanpathogener Erreger kommen. Dem wird zum Teil bereits in der Anwendung von Schwellenwerten für Wärmeeinträge im Rahmen von Zulassungsverfahren entgegenwirkt. Schwellenwerte für Wärmeeinträge liegen vor für Kühlwasser-Einleitungen und für die Verlegung von Kabeln der Offshore-Windenergieerzeugung. Für die Tideelbe ein zwischen den drei Bundesländern NI, HH und SH abgestimmter Wärmelastplan (2008) vor. Eine Übertragung der dort festgelegten Bedingungen auf die Temperatur der Küsten- und Meeresgewässer - insbesondere eingegatter Fördern - sollte geprüft werden.	n.a.	M1		28, 34		

Nummerierung der Maßnahmen	Zuordnung Richtlinie	Belastungstyp nach WRRL, Anhang II EU-Art nach HWRM-RL Umweltziel nach MSRL	Großbelastung gemäß WFD Codelist	Feinbelastung gemäß WFD Codelist (8-89)	Feinbelastung EU 2016 Annex 1a Pressure type (1.1-9)	EU 2016 Annex 1 Driver	EU 2016 Annex 1 Impacts	Maßnahmenbezeichnung	Erläuterung / Beschreibung (Textbox)	Relevanz WRRL - HWRM-RL	Relevanz WRRL - MSRL	Art der Erfassung/ Zählweise	KEY TYPE Maßnahmencode	Ergänzende Maßnahmen (s. WRRL Annex VI, Part B)	Grundl. Maßnahmen WRRL Art. 11 Abs. 3a (Annex VI Part A)
430	MSRL	Meere ohne beeinträchtigung durch anthropogene Energieeinträge						UZ6-06 Entwicklung und Anwendung umweltverträglicher Beleuchtung von Offshore-Installationen und begleitende Maßnahmen	Ziel dieser Maßnahme ist es sicherzustellen, dass Lichtemissionen, die von Offshore Installationen (z.B. Öl- und Gasplattformen, Windkraftanlagen, Umspannplattformen, Förder-/Prospektionsplattformen) ausgehen, ökologisch verträglich sind. In einem ersten Schritt sind die Auswirkungen von Lichtemissionen im Offshore-Bereich auf die Meeresumwelt zu analysieren und zu bewerten. Auf der Grundlage dieser Analyse werden ggf. erforderliche Entwicklungen technischer Maßnahmen zur Änderung und ggf. Reduktion von Lichtemission gefördert sowie deren Machbarkeit geprüft. (Modifikationen der Beleuchtung zum Betrieb der Anlagen können nur über internationale Abstimmungen und entsprechende nationale bzw. EU-Vorschriften Anwendung	n.a.	M3			28	
431	MSRL	Meere mit natürlicher hydromorphologischer Charakteristik						UZ7-01 Hydromorphologisches und sedimentologisches Informations- und Analysesystem für die deutsche Nord- und Ostsee	Es wird ein hydromorphologisches und sedimentologisches Erfassungs-, Informations- und Analysesystem für die deutsche Nord- und Ostsee konzipiert, aufgebaut und eingeführt. Im Rahmen der Maßnahme erfolgt die Etablierung und dauerhafte Vorhaltung eines abgestimmten Werkzeugs, das die Verfügbarkeit von Informationen sicherstellt. Das System führt aktuelle Daten verschiedener Datenquellen zusammen und bildet damit eine umfassende Informations- und Analysegrundlage über den Zustand des Meeresgrundes und seiner Biotoypen der deutschen Nord- und Ostsee. Desweiteren bildet es die Grundlage, um in einem weiteren Schritt ein Bewertungssystem zu entwickeln, das die Bewertung der Qualität des Umweltzustandes der deutschen Nord- und Ostsee einschl. der Wirksamkeit von Schutzmaßnahmen zulässt. Vorgesehen ist eine stufenweise Umsetzung:	n.a.	M1		26, 27, 37		

Nummerierung der Maßnahmen	Zuordnung Richtlinie	Belastungstyp nach WRRL, Anhang II EU-Art nach HWRM-RL Umweltziel nach MSRL	Großbelastung gemäß WFD Codelist	Feinbelastung gemäß WFD Codelist (8-89)	Feinbelastung EU 2016 Annex 1a Pressure type (1.1-9)	EU 2016 Annex 1 Driver	EU 2016 Annex 1 Impacts	Maßnahmenbezeichnung	Erläuterung / Beschreibung (Textbox)	Relevanz WRRL - HWRM-RL	Relevanz WRRL - MSRL	Art der Erfassung/ Zählweise	KEY-TYPE Maßnahmencode	Ergänzende Maßnahmen (s. WRRL Annex VI, Part B)	Grundl. Maßnahmen WRRL Art. 11 Abs. 3a (Annex VI Part A)
Konzeptionelle Maßnahmen															
Zuordnung von Verursachern und Belastungstypen je WRRL-Maßnahmentyp															
501	KONZ	Konzeptionelle Maßnahmen	1 - 7	8 - 89	1.1 - 9	1 Agriculture; 2 climate change; 3 Energy-hydropower; 4 Energy non hydro; 5 Fisheries and aquaculture; 6 Flood protection; 7 Forestry; 8 Industry; 9 Tourism & recreation; 10 Transport; 11 Urban development; 12 Unknown/Other	alle impact types möglich	Erstellung von Konzeptionen / Studien / Gutachten	Erarbeitung von fachlichen Grundlagen, Konzepten, Handlungsempfehlungen und Entscheidungshilfen für die Umsetzung der WRRL entsprechend der Belastungstypen, die Umsetzung der HWRM-RL für APSFR-unabhängige Gebiete entsprechend der EU-Arten	M1	M1	Einzelmaßnahme [Anzahl]	14	xvii	n.a.
502	KONZ	Konzeptionelle Maßnahmen	1 - 7	8 - 89	1.1 - 9	1 Agriculture; 2 climate change; 3 Energy-hydropower; 4 Energy non hydro; 5 Fisheries and aquaculture; 6 Flood protection; 7 Forestry; 8 Industry; 9 Tourism & recreation; 10 Transport; 11 Urban development; 12 Unknown/Other	alle impact types möglich	Durchführung von Forschungs-, Entwicklungs- und Demonstrationsvorhaben	z.B. Demonstrationsvorhaben zur Unterstützung des Wissens- und Erfahrungstransfers / Forschungs- und Entwicklungsverfahren, um wirksame Maßnahmen zur Umsetzung der WRRL und/oder zum vorbeugenden Hochwasserschutz zu entwickeln, standortspezifisch anzupassen und zu optimieren / Beteiligung an und Nutzung von europäischen, nationalen und Länderforschungsprogrammen und Projekten zur Flussgebietsbewirtschaftung und/oder zum Hochwasserrisikomanagement	M1	M1	Einzelmaßnahme [Anzahl]	14	xvi	n.a.
503	KONZ	Konzeptionelle Maßnahmen	1 - 7	8 - 89	1.1 - 9	1 Agriculture; 2 climate change; 3 Energy-hydropower; 4 Energy non hydro; 5 Fisheries and aquaculture; 6 Flood protection; 7 Forestry; 8 Industry; 9 Tourism & recreation; 10 Transport; 11 Urban development; 12 Unknown/Other	alle impact types möglich	Informations- und Bildungsmaßnahmen	WRRL: z.B. Maßnahmen zur Information, Sensibilisierung und Aufklärung zum Thema WRRL z.B. durch die gezielte Einrichtung von Arbeitskreisen mit den am Gewässer tätigen Akteuren wie z. B. den Unterhaltungspflichtigen, Vertretern aus Kommunen und aus der Landwirtschaft, Öffentlichkeitsarbeit (Publikationen, Wettbewerbe, Gewässertage) oder Fortbildungen z.B. zum Thema Gewässerunterhaltung. HWRM-RL APSFR-unabhängig: Aufklärungsmaßnahmen zu Hochwasserrisiken und zur Vorbereitung auf den Hochwasserfall z.B. Schulung und Fortbildung der Verwaltung (Bau- und Genehmigungsbehörden) und Architekten zum Hochwasserrisikomanagement, z.B. zum hochwasserangepassten Bauen, zur hochwassergerechten Bauleitplanung, Eigenvorsorge, Objektschutz, Optimierung der zivil-militärischen Zusammenarbeit / Ausbildung und Schulung für Einsatzkräfte und Personal des Krisenmanagements	M1	M1	Einzelmaßnahme [Anzahl]	14	xv	n.a.
504	KONZ	Konzeptionelle Maßnahmen	2	21/ 27	2.2	1 Agriculture	Nutrient pollution Chemical pollution	Beratungsmaßnahmen	WRRL: u.a. Beratungs- und Schulungsangebote für landwirtschaftliche Betriebe HWRM-RL APSFR-unabhängig: Beratung von Betroffenen zur Vermeidung von Hochwasserschäden, zur Eigenvorsorge, Verhalten bei Hochwasser, Schadensnachsorge WRRL und HWRM-RL: Beratung von Land- und Forstwirten zur angepassten Flächenbewirtschaftung	M1	M1	OWK / GWK	12	xv	n.a.
505	KONZ	Konzeptionelle Maßnahmen	1 - 7	8 - 89	1.1 - 9	1 Agriculture; 2 climate change; 3 Energy-hydropower; 4 Energy non hydro; 5 Fisheries and aquaculture; 6 Flood protection; 7 Forestry; 8 Industry; 9 Tourism & recreation; 10 Transport; 11 Urban development; 12 Unknown/Other	Nutrient pollution; Altered habitats due to hydrological changes ; Altered habitats due to morphological changes (includes connectivity)	Einrichtung bzw. Anpassung von Förderprogrammen	WRRL: z. B. Anpassung der Agrarumweltprogramme, Einrichtung spezifischer Maßnahmenpläne und -programme zur Umsetzung der WRRL (z. B. Förderprogramme mit einem Schwerpunkt für stehende Gewässer oder speziell für kleine Maßnahmen an Gewässern) im Rahmen von europäischen, nationalen und Länderförderrichtlinien HWRM-RL: z. B. spezifische Maßnahmenpläne und -programme für das Hochwasserrisikomanagement im Rahmen von europäischen, nationalen und Länderförderrichtlinien	M1	M1	Einzelmaßnahme [Anzahl]	new 40	xvii	n.a.

Nummerierung der Maßnahmen	Zuordnung Richtlinie	Belastungstyp nach WRRL, Anhang II EU-Art nach HWRM-RL Umweltziel nach MSRL	Großbelastung gemäß WFD Codelist	Feinbelastung gemäß WFD Codelist (8-89)	Feinbelastung EU 2016 Annex 1a Pressure type (1.1-9)	EU 2016 Annex 1 Driver	EU 2016 Annex 1 Impacts	Maßnahmenbezeichnung	Erläuterung / Beschreibung (Textbox)	Relevanz WRRL - HWRM-RL	Relevanz WRRL - MSRL	Art der Erfassung/ Zählweise	KEY TYPE Maßnahmencode	Ergänzende Maßnahmen (s. WRRL Annex VI, Part B)	Grundl. Maßnahmen WRRL Art. 11 Abs. 3a (Annex VI Part A)
506	KONZ	Konzeptionelle Maßnahmen	1 - 7	8 - 89	1.1 - 9	1 Agriculture; 2 climate change; 3 Energy-hydropower; 4 Energy non hydro; 5 Fisheries and aquaculture; 6 Flood protection; 7 Forestry; 8 Industry; 9 Tourism & recreation; 10 Transport; 11 Urban development; 12 Unknown/Other	Nutrient pollution Chemical pollution	Freiwillige Kooperationen	WRRL: z. B. Kooperationen zwischen Landwirten und Wasserversorgern mit dem Ziel der gewässerschonenden Landbewirtschaftung, um auf diesem Weg das gewonnene Trinkwasser reinzuhalten HWRMRL: z. B. Hochwasserpartnerschaften, Gewässernachbarschaften, Hochwasserschutz Städte Partnerschaften, Zusammenarbeit mit dem DKKV	M1	M1	OWK / GWK	12	xvii	n.a.
507	KONZ	Konzeptionelle Maßnahmen	1 - 7	8 - 89	1.1 - 9	1 Agriculture; 2 climate change; 3 Energy-hydropower; 4 Energy non hydro; 5 Fisheries and aquaculture; 6 Flood protection; 7 Forestry; 8 Industry; 9 Tourism & recreation; 10 Transport; 11 Urban development; 12 Unknown/Other	Nutrient pollution; chemical pollution	Zertifizierungssysteme	WRRL: z.B. freiwillige Zertifizierungssysteme für landwirtschaftliche Erzeugnisse und Lebensmittel, insb. für die Bereiche Umweltmanagement, Ökolandbau sowie nachhaltige Ressourcennutzung/Umweltschutz unter Berücksichtigung der Mitteilung der KOM zu EU-Leitlinien für eine gute fachliche Praxis (2010/C 314/04; 16.12.2010) und nationaler oder regionaler Zertifizierungssysteme HWRMRL: z. B. Zertifizierungssysteme für mobile Hochwasserschutzanlagen	M1	M1	Einzelmaßnahme [Anzahl]	12	xvii	n.a.
508	KONZ	Konzeptionelle Maßnahmen	1 - 7	8 - 89	1.1 - 9	1 Agriculture; 2 climate change; 3 Energy-hydropower; 4 Energy non hydro; 5 Fisheries and aquaculture; 6 Flood protection; 7 Forestry; 8 Industry; 9 Tourism & recreation; 10 Transport; 11 Urban development; 12 Unknown/Other	alle impact types möglich	Vertiefende Untersuchungen und Kontrollen	WRRL: z.B. vertiefende Untersuchungen zur Ermittlung von Belastungsursachen sowie zur Wirksamkeit vorgesehener Maßnahmen in den Bereichen Gewässerschutz HWRMRL: z.B. vertiefende Untersuchungen zur Ermittlung von Schadenspotenzial, der Wirksamkeit von Hochwasserschutzmaßnahmen, Ereignisanalysen nach Hochwasser	M1	M1	Einzelmaßnahme [Anzahl]	14	xvii	n.a.
509	KONZ	Konzeptionelle Maßnahmen	1 - 7	87 (8 - 89)	1.1 - 9	2 climate change	Elevated temperatures	Untersuchungen zum Klimawandel	WRRL: Untersuchungen zum Klimawandel hinsichtlich der Erfordernisse einer künftigen Wasserbewirtschaftung, z.B. Erarbeitung überregionaler Anpassungsstrategien an den Klimawandel HWRM-RL APSFR-unabhängig: Ermittlung der Auswirkungen des Klimawandels, z.B. Erarbeitung von Planungsvorgaben zur Berücksichtigung der Auswirkungen des Klimawandels für den technischen Hochwasserschutz	M2 oder M3	M1	Einzelmaßnahme [Anzahl]	24	xvi	n.a.
510	KONZ	Konzeptionelle Maßnahmen	1 - 7	8 - 89	1.1 - 9	1 Agriculture; 2 climate change; 3 Energy-hydropower; 4 Energy non hydro; 5 Fisheries and aquaculture; 6 Flood protection; 7 Forestry; 8 Industry; 9 Tourism & recreation; 10 Transport; 11 Urban development; 12 Unknown/Other	alle impact types möglich	Weitere zusätzliche Maßnahmen nach Artikel 11 Abs. 5 der WRRL	Auffangmaßnahme für Zusatzmaßnahmen übergeordneter, organisatorischer Art zur Erreichung festgelegter Ziele, die nicht auf einen Wasserkörper oder ein APSFR (Area of Potential Significant Flood Risk - Gebiet mit potenziell signifikantem Hochwasserrisiko) bezogen angegeben werden können	M3	M3	Einzelmaßnahme [Anzahl]	keine Zuordnung	xvii	n.a.
511	KONZ	Konzeptionelle Maßnahmen						Unterstützung eines kommunalen Starkregenisikomanagements	HWRM-RL: Bereitstellung von Unterstützungsangeboten für die Kommunen zur Erarbeitung und Umsetzung von kommunalen Konzepten zum Starkregenisikomanagement auf der Grundlage der LAWA-Strategie für ein effektives Starkregenisikomanagement. In diesen Konzepten werden die Gefahren und Risiken aufgrund von Starkregen und Sturzfluten analysiert und dokumentiert sowie Maßnahmen zum Umgang mit dem erhöhten Risiko erarbeitet.	M3	M3	Einzelmaßnahme [Anzahl]			

Stand: Februar 2020